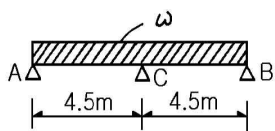


1. 다음 중 지반의 허용응력도가 가장 큰 것은?
가. 자갈 나. 모래
다. 진흙 라. 톱
2. 보강블록조에서 테두리보의 촘은 벽체두께의 최소 얼마 이상으로 하는가?
가. 1배 나. 1.5배
다. 2배 라. 2.5배
3. 벽돌벽체의 내쌓기에서 내미는 정도의 한도는?
가. 1.0B 나. 1.5B
다. 2.0B 라. 3.0B
4. 벽돌벽 2.5B 쌓기의 벽두께는? (단, 벽돌치수 190x90x57mm, 공간쌓기 아님)
가. 490mm 나. 530mm
다. 540mm 라. 470mm
5. 처음 한 커는 마구리쌓기, 다음 한 커는 길이쌓기를 교대로 쌓는 것으로, 통줄눈이 생기지 않으며 내력벽을 만들 때에 많이 이용되는 벽돌쌓기 법은?
가. 미국식 쌓기 나. 프랑스식 쌓기
다. 영국식 쌓기 라. 영롱 쌓기
6. 철근콘크리트 기둥의 최소단면치수는 기둥 간사이의 얼마 이상이어야 하는가?
가. 1/10 나. 1/12
다. 1/15 라. 1/20
7. 철골구조의 리벳에 관한 세부명칭 중 클리어런스의 의미는?
가. 재축방향의 리벳 중심선
나. 게이지 라인상의 리벳 간격
다. 리벳으로 접합되는 재의 총두께
라. 리벳과 수직재면과의 거리
8. 철골구조의 보에 사용되는 스티프너(stiffner)에 대한 기술 중 옳지 않은 것은?
가. 하중점 스티프너는 집중하중에 대한 보강용으로 쓰인다.
나. 중간 스티프너는 웨브의 좌굴을 막기 위하여 쓰인다.
다. 재축에 나란하게 설치한 것을 수평 스티프너라고 한다.
라. 대개 I자 형강으로 만든다.
9. 철근콘크리트 보에 관한 기술 중 틀린 것은?
가. 내민보는 연속보의 한 끝이나 지지점에 고정된 보의 한 끝이 지지점에서 내밀어 달려 있는 보이다.
나. 단순보는 양단이 벽돌, 블록, 석조벽 등에 단순히 얹혀 있는 상태로 된 보이다.
다. 인장력에 대항하는 재축방향의 철근을 보의 주근이라 한다.
라. 단순보에서 늑근은 단부보다 중앙부에서 더 촘촘하게 배치한다.
10. 다음 중 그림과 같은 철근콘크리트 연속보에 대한 배근에서 가장 적절한 배근법은?

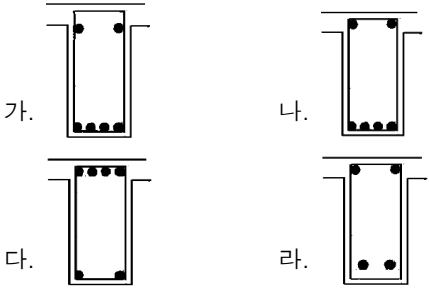


- 가. 나.
- 다. 라.

11. 창호와 창호철물의 연결에서 상호 관련성이 없는 것은?
가. 자재문-자유접첩 나. 오르내리창-크레센트
다. 여닫이문-도어체크 라. 아코디언문-실린더
12. 철근콘크리트 슬래브에서 단변방향 주근의 간격은 얼마 이하로 하는가?(D10 철근 사용)
가. 10cm 나. 20cm
다. 30cm 라. 40cm
13. 철골구조에 쓰이는 접합 방법이 아닌 것은?
가. 고력볼트 접합 나. 핀 접합
다. 듀벨 접합 라. 용접 접합
14. 나무구조의 특징에 관한 설명 중 옳지 않은 것은?
가. 함수율에 따른 변형이 크다.
나. 부패 및 충해가 크다.
다. 열전도율이 크다.
라. 고층건물에 부적당하다.
15. 목조계단에서 계단디딤판의 처짐, 보행시의 진동 등을 막기 위하여 중간에 댄 보강재는?
가. 계단명예 나. 계단두겁
다. 엄지기둥 라. 달대
16. 철근콘크리트 기둥의 배치에서 기둥 하나가 지지하는 바닥면적은 층마다 얼마 정도를 기준으로 하는가?
가. 10m² 나. 20m²
다. 30m² 라. 40m²
17. 강제 계단에 대한 설명으로 옳지 않은 것은?
가. 불연성이다.
나. 비교적 내구·내화적이다.
다. 구조가 복잡하여 형태가 자유롭지 못하다.
라. 공장, 창고 등에 널리 사용된다.
18. 납작 마루에 사용되는 부재가 아닌 것은?
가. 마룻널 나. 장선
다. 멩에 라. 동바리
19. 철골구조형식 중 삼각형 뼈대를 하나의 기본형으로 조립하여 각 부재에는 축방향력만 생기도록 한 구조는 무엇인가?
가. 트러스 구조 나. 라멘 구조
다. 플랫 슬래브 구조 라. 조적 구조
20. 다음 중 기초 구조의 결정 사항과 가장 관계가 먼 것은?
가. 상부 건축물의 구조와 규모
나. 지반의 상황 및 시공성
다. 공사비와 공사기간
라. 건물 설계기간
21. 다음 목재에 관한 기술 중 옳지 않은 것은?
가. 섬유포화점 이하에서는 함수율이 감소할수록 목재강도는 증가한다.
나. 섬유포화점 이상에서는 함수율이 증가해도 목재강도는 변화 없다.
다. 가력방향이 섬유에 평행할 경우 압축강도가 인장강도 보다 크다.
라. 심재는 일반적으로 변재보다 강도가 크다.

22. 다음 중 강당, 극장, 집회장 등에 음향 조절용으로 사용이 가장 적당한 목재 제품은?
 가. 플로링 블록 나. 코펜하겐 리브
 다. 플로링 보드 라. 파키트 패널
23. 경량콘크리트에 관한 기술 중 옳지 않은 것은?
 가. 일반적으로 기건단위용적중량이 2.0ton/m³ 이하인 것을 말한다.
 나. 동일한 물시멘트비에서는 보통콘크리트보다 일반적으로 강도가 약간 크다.
 다. 열전도율이 작고, 흡수율이 커서 단열적인 목적으로 사용된다.
 라. 경량콘크리트는 직접 흙 또는 물에 상시 접하는 부분에는 쓰지 않도록 한다.
24. 다음 중 건축재료와 그 품질을 판별하는 요소의 연결이 부적절한 것은?
 가. 벽돌 - 압축강도, 흡수율
 나. 타일 - 휨강도, 인장강도
 다. 기와 - 흡수율, 휨강도
 라. 내화벽돌 - 내화도
25. 다음 중 가장 높은 온도에서 소성된 점토제품은?
 가. 토기 나. 도기
 다. 석기 라. 자기
26. 표준형 내화벽돌 중 보통형의 치수는?
 가. 190x90x57 mm 나. 210x100x60 mm
 다. 230x114x65 mm 라. 390x190x190 mm
27. 유리 성분에 산화 금속류의 착색제를 넣은 것으로 스테인드 글라스의 제작에 사용되는 유리 제품은?
 가. 색유리 나. 복층유리
 다. 강화판유리 라. 망입유리
28. 금속의 합금에 대한 설명이다. 잘못된 것은?
 가. 황동 = 구리 + 아연
 나. 청동 = 구리 + 납
 다. 포금 = 구리 + 주석 + 아연 + 납
 라. 듀랄루민 = 알루미늄 + 구리 + 마그네슘 + 망간
29. 다음 중 아스팔트의 품질을 판별하는 기준과 가장 관계가 먼 것은?
 가. 연화점 나. 마모도
 다. 침입도 라. 인화점
30. 석고 플라스터에 대한 설명으로 옳지 않은 것은?
 가. 점성이 작아서 여물 또는 해초 등을 원칙적으로 사용하여야 한다.
 나. 경화·건조시 치수안정성이 우수하다.
 다. 결합수로 인하여 방화성이 크다.
 라. 유성페인트 마감이 가능하다.
31. 다음 중 물과 화학 반응을 일으켜 경화하는 수경성 재료는?
 가. 포틀랜드 시멘트 나. 돌로마이트 플라스터
 다. 소석회 라. 석회크림
32. 건축재료의 발전 방향으로 틀린 것은?
 가. 고성능화 나. 에너지 절약화
 다. 공업화 라. 현장시공화
33. 최대강도를 안전율로 나눈 값을 무엇이라고 하는가?
 가. 허용강도 나. 파괴강도
 다. 전단강도 라. 휨강도
34. 경질 섬유판에 대한 설명으로 옳지 않은 것은?
 가. 식물 섬유를 주원료로 하여 성형한 판이다.
 나. 신축의 방향성이 크며 소프트 텍스라고도 불리운다.
 다. 비중이 0.8 이상으로 수장판으로 사용된다.
 라. 연질, 반경질 섬유판에 비하여 강도가 우수하다.
35. 콘크리트 배합에 사용되는 수질에 대한 설명으로 옳지 않은 것은?
 가. 산성이 강한 물을 사용하면 콘크리트의 강도가 증가한다.
 나. 수질이 콘크리트의 강도나 내구력에 미치는 영향은 크다.
 다. 당분은 시멘트 무게의 일정 이상이 함유되었을 경우 콘크리트의 강도에 영향을 끼친다.
 라. 염분은 철근 부식의 원인이 된다.
36. 비빔 콘크리트의 질기 정도를 측정하는 방법이 아닌 것은?
 가. 플로 시험 나. 다짐도에 의한 방법
 다. 슬럼프시험 라. 르샤틀리에 비중병 시험
37. 구리의 특징이 아닌 것은?
 가. 연성과 전성이 커서 선재나 판재로 만들기 쉽다.
 나. 열이나 전기 전도율이 크다.
 다. 건조한 공기에서 산화하여 녹청색을 나타낸다.
 라. 암모니아 등의 알칼리성 용액에 침식이 잘된다.
38. 열경화성 수지로 전기 통신 기자재류에 주로 사용되며 건축용으로는 내수 합판의 접착제 등으로 사용되는 것은?
 가. 염화비닐 수지 나. 페놀 수지
 다. 폴리에틸렌 수지 라. 아크릴 수지
39. 다음 중 점토 제품의 분류가 가장 옳게 된 것은?
 가. 토기 - 타일, 테라코타 타일
 나. 도기 - 기와, 벽돌, 토관
 다. 석기 - 마루타일, 클링커 타일
 라. 자기 - 수도관, 위생도기
40. 다음 중 콘크리트가 구비해야 할 조건은?
 가. 골재의 분리가 있을 것
 나. 적당한 워커빌리티를 가질 것
 다. 내구성이 적을 것
 라. 수밀성이 적을 것
41. 도면 작도시 표시기호에 관한 사항 중 옳지 않은 것은?
 가. R : 반지름 나. Ø : 지름
 다. A : 면적 라. W : 높이
42. 배치도에서 대지 경계선을 표시할 때 사용하는 선은?
 가. 실선 나. 파선
 다. 일점쇄선 라. 이점쇄선

43. 다음 중 건축도면에서 경사 지붕의 물매를 표시한 것으로 옳은 것은?
 가. 3/10 나. 5/20
 다. 2/30 라. 6/50
44. 건축물의 묘사 도구 중 여러 가지 색상을 가지고 있고 색층이 일정하고 도면이 깨끗하고 선명하며 농도를 정확히 나타낼 수 있는 것은?
 가. 연필 나. 물감
 다. 색연필 라. 잉크
45. 다음 중 설계도서에 해당되지 않는 것은?
 가. 도면 나. 구조계산서
 다. 시방서 라. 견적서
46. 다음 중 단면도에 표시되는 사항은?
 가. 슬래브의 철근 배치 나. 보 철근 및 기둥 철근
 다. 창 높이 라. 창호 부호
47. 철근콘크리트 단순보의 중앙부 철근 배근에 가장 적합한 것은?



48. 건물의 하부 전체 또는 지하실 전체를 하나의 기초판으로 구성한 기초로서 매트 슬래브기초 또는 매트기초라고도 불리우는 것은?
 가. 줄기초 나. 독립기초
 다. 온통기초 라. 복합기초
49. CAD의 직접적인 사용목적이 아닌 것은?
 가. 생산성 향상 나. 도면품질 향상
 다. 표준화 지향 라. 컴퓨터 활용능력 증대
50. 한국산업규격에서 건축제도통칙을 정해 놓은 부문은?
 가. KS B 나. KS D
 다. KS F 라. KS M

51. 건축물의 입체적인 표현에 관한 설명 중 옳지 않은 것은?
 가. 같은 크기라도 명암이 진한 것이 돋보인다.
 나. 윤곽이나 명암을 그려 넣으면 크기와 방향을 느끼게 된다.
 다. 같은 크기와 농도로 된 점들은 동일 평면상에 위치한 것으로 보인다.
 라. 굵기가 다르고 크기가 같은 직사각형 중 굵은 선의 직사각형이 후퇴되어 보인다.
52. KS에서 A2 제도 용지의 크기는?
 가. 420mm×594mm 나. 594mm×841mm
 다. 841mm×1189mm 라. 297mm×420mm

53. 컴퓨터에서 출력장치에 해당되지 않는 것은?
 가. 프린터 나. 플로터
 다. 마우스 라. 모니터
54. 4.5cm 각의 장선을 간격 45cm로 배치할 때 도면에서 일반적인 표시방법은?
 가. 장선 4.5×4.5 @45
 나. 장선 45×45 @450
 다. 장선 4.5×4.5 THK45
 라. 장선 45×45 THK450
55. 건축도면 작도에 사용하는 투상법은 다음 중 어느 것을 원칙으로 하는가?
 가. 제1각법 나. 제2각법
 다. 제3각법 라. 제4각법
56. A2 크기의 도면에 테두리선을 만들 때 여백은 최소 얼마로 하는가? (단, 철하지 않을 때)
 가. 5mm 나. 10mm
 다. 15mm 라. 20mm
57. 다음은 지붕틀을 제도하는 과정의 일부를 나열한 것이다. 이 중에서 가장 나중에 하는 과정은?
 가. 축척에 따라 구도를 정한다.
 나. 각종 보강철물을 그린다.
 다. 각부 부재를 그린다.
 라. 인출선과 치수선을 긋는다.
58. 다음 중 도면에서 가장 굵게 표시하여야 할 선은?
 가. 외형선 나. 단면선
 다. 치수선 라. 보조 설명선
59. 도면을 일반도와 구조설계도로 나눌 때, 일반도에 속하지 않는 것은?
 가. 배치도 나. 단면도
 다. 창호도 라. 골조도
60. 투시도법에 쓰이는 용어와 그 표시의 연결이 옳은 것은?
 가. 시점 - E.P 나. 정점 - P.P
 다. 기선 - H.P 라. 소점 - G.P

1	2	3	4	5	6	7	8	9	10
가	나	다	가	다	다	라	라	라	가
11	12	13	14	15	16	17	18	19	20
라	나	다	다	가	다	다	라	가	라
21	22	23	24	25	26	27	28	29	30
다	나	나	나	라	다	가	나	나	가
31	32	33	34	35	36	37	38	39	40
가	라	가	나	가	라	다	나	다	나
41	42	43	44	45	46	47	48	49	50
라	다	가	라	라	다	나	다	라	다
51	52	53	54	55	56	57	58	59	60
라	가	다	나	다	나	라	나	라	가

[오답 및 오타 문의] ⇒ [건시시스템\(gunsys.com\)](http://www.gunsys.com)