

2008년 1회 건축기사 필기시험 기출문제 답안

【1과목 : 20문제】 건축계획	1	2	3	4	5	6	7	8	9	10
	다	가	나	나	가	다	다	다	나	라
	11	12	13	14	15	16	17	18	19	20
	다	가	라	나	라	나	가	가	나	라
【2과목 : 20문제】 건축시공	21	22	23	24	25	26	27	28	29	30
	다	라	라	나	라	라	나	나	가	다
	31	32	33	34	35	36	37	38	39	40
	나	가	다	라	가	라	나	나	다	라
【3과목 : 20문제】 건축구조	41	42	43	44	45	46	47	48	49	50
	라	다	라	가	나	라	다	가	나	라
	51	52	53	54	55	56	57	58	59	60
	라	다	나	다	나	다	다	라	나	라
【4과목 : 20문제】 건축설비	61	62	63	64	65	66	67	68	69	70
	나	라	라	다	나	라	나	라	나	가
	71	72	73	74	75	76	77	78	79	80
	나	라	가	나	나	라	다	다	나	나
【5과목 : 20문제】 건축관계법규	81	82	83	84	85	86	87	88	89	90
	나	다	가	나	라	가	다	라	가	나
	91	92	93	94	95	96	97	98	99	100
	다	다	나	가	라	나	나	나	라	다

합격점수는 100점 만점에 60점(100문제 중 60문제) 이상입니다.

단, 과목별 100점 만점에 40점(20문제 중 8문제) 이상 득점하지 못한 과목이 있으면 과목낙제로 실격됩니다.

【오답 및 오타 문의】 [건시시스템\(gunsys.com\)](http://gunsys.com)

본 문제지 파일에 수록된 기출문제 원저작권은 자격검정 시행기관인 한국산업인력공단에 있으며, 건시시스템에서는 편집 및 재구성 작업만 하였음을 밝힙니다.

※ 아래 여백은 메모 용도로 활용하세요.

[1과목] 건축계획 (20문제)

- 아파트의 각종 평면형식에 대한 설명 중 옳은 것은?
 가. 편복도형은 통풍 및 채광상 가장 불리한 형식이다.
 나. 중복도형은 공사비가 많이 들지만 각 세대마다 독립성과 통풍이 좋다.
 다. 계단실형은 통행부 면적이 작아서 건물의 이용도가 높다.
 라. 집중형은 모든 실을 남향으로 할 수 있어 채광상 유리하다.
- 다음 중 극장의 음향계획에서 극장 측면벽에 사용되는 재료에 대한 설명으로 가장 알맞은 것은?
 가. 무대 쪽 벽은 반사재, 객석 쪽 벽은 흡음재
 나. 무대 쪽 벽은 흡음재, 객석 쪽 벽은 반사재
 다. 모두 반사재
 라. 모두 흡음재
- 다음의 주택계획에 관한 설명 중 틀린 것은?
 가. 부엌은 사용시간이 길고 부패하기 쉬운 물건을 많이 수장하는 곳이므로 서향은 피하는 것이 좋다.
 나. 50㎡ 이하의 소규모 주택에서는 복도를 두는 것이 공간활용상 경제적이다.
 다. 주택의 규모가 비교적 적을 때에는 거실과 식사 부분을 동일공간으로 처리하여도 좋다.
 라. 현관의 크기는 주택의 규모와 가족의 수, 그리고 방문객의 예상 수 등을 고려한 출입량에 중점을 두는 것이 타당하다.
- 건축 모듈(Module)에 대한 설명으로 옳지 않은 것은?
 가. 양산의 목적과 공업화를 위해 사용된다.
 나. 모든 치수의 수직과 수평이 황금비를 이루도록 하는 것이다.
 다. 복합 모듈은 기본 모듈이 배수로서 정한다.
 라. 모듈 설정 시 설계작업이 단순화된다.
- 다음 근대건축의 작가와 작품 중 아르누보(Art Nouveau)의 영역 이외의 것은?
 가. 윌리엄 모리스 - 붉은 집(Red House)
 나. 안토니오 가우디 - 스페인의 사그라다 파밀리아
 다. 헥토르 기마르 - 파리의 지하철역 입구
 라. 빅터 오르타 - 타셀 주택
- 다음과 같은 특징을 갖는 부엌의 평면형은?

- 작업 시 몸을 앞뒤로 바꾸어야 하는 불편이 있다.
 - 식당과 부엌이 개방되지 않고 외부로 통하는 출입구가 필요한 경우에 많이 쓰인다.

 가. 일렬형 나. ㄱ자형
 다. 병렬형 라. ㄷ자형
- 필요 공기량을 산정하여 침실의 규모를 산정하려고 한다. 성인 2인용 침실의 최소 바닥면적은? (단, 실내 자연화기 횟수 2회/hr, 천장고 2.5m)
 가. 10㎡ 나. 15㎡
 다. 20㎡ 라. 25㎡
- 은행건축에 관한 기술 중 부적당한 것은?
 가. 일반적으로 출입문은 안여단으로 함이 타당하다.
 나. 은행실은 고객대기실과 영업실로 나누어지며 은행의 주체를 이루는 곳이다.
 다. 영업실의 면적은 은행원 2인당 최소 20㎡ 이상 되어야 한다.
 라. 금고실은 고객대기실에서 떨어진 위치에 둔다.

9. 다음 중 서로 가장 관계가 깊은 것들의 연결이 옳게 조합되어 있는 것은?

- | | |
|-------|-------|
| ① 병원 | ② 사무소 |
| ③ 교실군 | ④ 극장 |

- | |
|-----------------------------|
| A. 스모크 타워(smoke tower) |
| B. 그린 룸(green room) |
| C. ICU(intensive care unit) |
| D. 클러스터 형식(cluster system) |

- 가. ① - A, ② - D, ③ - B, ④ - C
 나. ① - C, ② - A, ③ - D, ④ - B
 다. ① - C, ② - A, ③ - B, ④ - D
 라. ① - B, ② - A, ③ - D, ④ - C

10. 다음 중 고딕건축의 특성을 표현하는 용어와 가장 관계가 먼 것은?

- 가. 플라잉 버트레스(flying buttress)
 나. 리브 볼트(rib vault)
 다. 첨두형 아치(pointed arch)
 라. 미나렛(minaret)

11. 사무소 건축의 지하 주차장을 다음과 같이 계획하였을 때 적합하지 않은 것은? (단, 주차형식은 직각 주차임)

- 가. 경사 램프의 구배는 1/8로 하였다.
 나. 차로의 너비를 6m로 하였다.
 다. 차고의 기둥 간격은 4.5m×7m로 하였다.
 라. 주차장 내의 동선은 일방통행을 원칙으로 하였다.

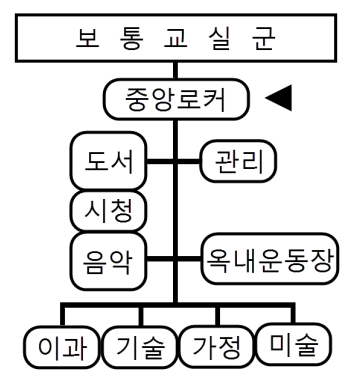
12. 도서관 건축계획에 관한 설명으로 옳지 않은 것은?

- 가. 아동열람실은 폐가식이 적당하다.
 나. 서고는 증축할 여지를 남기도록 계획한다.
 다. 서고는 대부분 자연채광 대신 인공조명을 사용한다.
 라. 서고 내 서가의 배열은 평행 직선식으로 하는 것이 일반적이다.

13. 다음 중 병원의 수술부와 직접 관계가 없는 실은?

- 가. 세척실 나. 회복실
 다. 갱의실 라. 처치실

14. 학교 건축계획에서 그림과 같은 평면 유형을 갖는 학교 운영방식은?



- 가. 달톤형 나. 플레톤형
 다. 교과교실형 라. 종합교실형

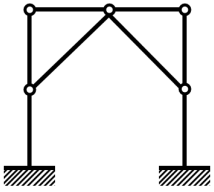
29. 철골공사 접합 중 용접에 대한 주의사항으로 틀린 것은?
 가. 현장용접을 하는 부재는 그 용접부위에 얇은 에나멜페인트 이외의 칠을 해서는 안 된다.
 나. 용접봉의 교환 또는 다층용접일 때에는 먼저 슬래그를 제거하고 청소한 후 용접한다.
 다. 용접할 소재는 용접에 의한 수축변형이 생기고, 또 마무리 작업도 고려해야 되므로 치수에 여유를 두어야 한다.
 라. 용접이 완료되면 슬래그 및 스파터를 제거하고 청소한다.
30. 건축공사 중 타일공사에 관한 내용으로 가장 부적합하게 서술된 것은?
 가. 내장타일은 자기질, 석기질, 도기질이 모두 사용되며 외장타일은 자기질, 석기질이 사용된다.
 나. 타일붙임 모르타르 붙이면 뒤에 틈이 남아 있으면 빗물의 침입으로 백화의 원인이 되므로 주의한다.
 다. 외장타일은 외기에 저항력이 강하고 단단하며, 흡수성이 큰 것이 좋다.
 라. 타일을 붙일 때에는 시멘트모르타르를 사용하거나 접착제를 사용하며 타일용 접착제는 초기의 접착성이 높은 것이 좋다.
31. 콘크리트의 creep에 관한 설명으로 잘못된 것은?
 가. 물-시멘트 비가 클수록 creep는 크다.
 나. 습도가 높을수록 creep는 크다.
 다. 콘크리트의 배합과 골재의 종류는 creep에 영향을 준다.
 라. 사용된 시멘트의 종류에 따라 creep의 양은 달라진다.
32. 문 윗틀과 문짝에 설치하여 문이 자동적으로 닫혀지게하며, 기계장치가 있어 개폐속도를 조절할 수 있는 방치는?
 가. 도어 체크(Door check)
 나. 도어 홀더(Door holder)
 다. 피보트 힌지(Pivot hinge)
 라. 체인 록(Chain lock)
33. 품질관리에 있어서 통계적 수법을 활용할 때의 유의사항으로 옳지 않은 것은?
 가. 사실을 나타내는 올바른 데이터를 사용할 것
 나. 간단한 수법을 효율적으로 사용할 것
 다. 통계적 수법을 사용하여 나온 결론을 학문적으로 표현할 것
 라. 통계적 수법의 활용과 아울러 문제해결을 위한 기술적인 뒷받침이 있을 것
34. 철골조 건축물의 연면적이 1,000㎡일 때의 개산 철골량으로 옳은 것은?
 가. 40~60 ton 나. 60~80 ton
 다. 80~100 ton 라. 100~150 ton
35. 국내에서 사용되는 일반적인 콘크리트에는 공기량 확보를 위해 AE재를 혼화제로서 사용하도록 한국산업규격 및 콘크리트표준시방서에서 규정하고 있다. 이때 AE제의 사용목적 중 가장 중요한 것은?
 가. 동결융해의 저항성 확보를 위해
 나. 물-시멘트 비의 감소를 위해
 다. 소요 압축강도의 확보를 위해
 라. 콘크리트의 내마모성 향상을 위해
36. 다음 중 연약 지반개량 공법에 해당하지 않는 것은?
 가. 웰포인트공법 나. 샌드 드레인공법
 다. 폭파다짐공법 라. 심초공법

37. 다음 중 건축공사표준시방서에서 규정된 고강도 콘크리트의 설계기준강도로 맞는 것은?
 가. 보통콘크리트 40MPa 이상, 경량골재콘크리트 24MPa 이상
 나. 보통콘크리트 40MPa 이상, 경량골재콘크리트 27MPa 이상
 다. 보통콘크리트 33MPa 이상, 경량골재콘크리트 21MPa 이상
 라. 보통콘크리트 33MPa 이상, 경량골재콘크리트 24MPa 이상
38. 토량 470m³를 불도저로 작업하려고 한다. 작업을 완료할 수 있는 시간을 산출하였을 때 맞는 시간은? (단 불도저의 삽날 용량은 1.2m³, 토량환산 계수는 0.8, 작업효율은 0.8, 1회 싸이클 시간은 12분이다.)
 가. 120.40시간 나. 122.40시간
 다. 132.40시간 라. 140.40시간
39. 인텔리전트빌딩 및 전자계산실에서 배선·배관 등이 복잡한 공간의 바닥구성재료로 적합한 것은?
 가. 복합바닥(composite floor)
 나. 와플바닥
 다. 액세스플로어
 라. 장선바닥
40. 콘크리트 표준시방서에 의한 혼합시간으로서, 재료 투입 후 가경식 믹서는 최소 얼마 이상 혼합하는 것을 표준으로 하는가? (단, 비비기 시간에 대한 시험을 실시하지 않은 경우)
 가. 30초 나. 45초
 다. 60초 라. 90초

【3과목】 건축구조 (20문제)

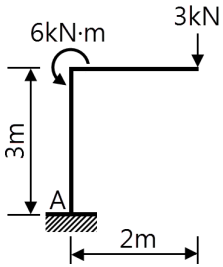
41. 1방향 철근콘크리트 슬래브에 관한 설명 중 옳은 것은?
 가. 1방향 슬래브에서는 정철근 및 부철근에 평행하게 수축·온도철근을 배치한다.
 나. 슬래브 끝의 단순받침부에는 철근을 배치하면 안 된다.
 다. 슬래브의 정철근 및 부철근의 중심간격은 600mm 이하로 하여야 한다.
 라. 1방향 슬래브의 두께는 최고 100mm 이상으로 하여야 한다.
42. 철근콘크리트 구조에 관한 기술 중 틀린 것은?
 가. 철근과 콘크리트의 선팽창계수는 거의 같다.
 나. 철근과 콘크리트의 응력전달은 철근표면의 부착력에 의한다.
 다. 철근과 콘크리트의 응력분담은 각각의 단면적비에 의한다.
 라. 균형철근비 이상의 인장철근을 갖는 보는 콘크리트가 먼저 허용응력도에 달한다.
43. 강구조에서 접합 방법을 병용했을 때의 다음 기술 중 옳지 못한 것은?
 가. 고력볼트와 리벳을 병용하는 경우 각각의 허용응력에 따라 응력을 분담시킨다.
 나. 리벳과 볼트를 병용하는 경우 전응력을 리벳이 부담한다.
 다. 리벳과 용접을 병용하는 경우 전응력을 용접이 부담한다.
 라. 고력볼트와 용접을 병용하는 경우 전응력을 고력볼트가 부담한다.
44. 강구조에 관한 설명으로 옳지 않은 것은?
 가. 고열에 강하며, 내화성이 높다.
 나. 철근콘크리트 구조에 비해 경량이다.
 다. 수평력에 대해 강하다.
 라. 대규모 건축물이 가능하다.

45. 그림과 같은 구조물은?



- 가. 불안정 구조물
- 나. 안정이며, 정정구조물
- 다. 안정이며, 1차 부정정구조물
- 라. 안정이며, 2차 부정정구조물

46. 그림과 같은 구조물의 반력은?



- 가. $H_A = 3kN, V_A = 0, M_A = 6kN\cdot m$
- 나. $H_A = 0, V_A = 3kN, M_A = 6kN\cdot m$
- 다. $H_A = 3kN, V_A = 0, M_A = 0$
- 라. $H_A = 0, V_A = 3kN, M_A = 0$

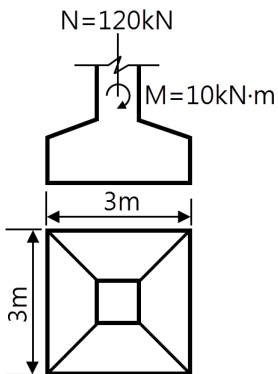
47. H형강을 사용한 길이 6m인 단순보에 5kN/m의 등분포 하중 재하 시 최대처짐량은? (단, $E_s = 206,000MPa, I_x = 4720cm^4$, 좌굴의 영향은 없는 것으로 가정)

- 가. 1.70mm
- 나. 5.69mm
- 다. 8.68mm
- 라. 12.49mm

48. 플랜지에 작용하는 전단력으로 인해 비틀림 모멘트가 생기게 되므로 부재가 비틀림이 없이 힘을 받으려면, 하중의 작용선이 단면의 어느 특정 지점을 지나야 한다. 이 점을 무엇이라 하는가?

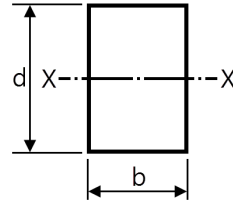
- 가. 전단중심
- 나. 하중중심
- 다. 강성중심
- 라. 무게중심

49. 그림과 같은 하중을 받는 기초에서 기초 지반면에 일어나는 최대 및 최소 접지압으로 옳게 짝지어진 것은?



- 가. $\sigma_{max} = 13.3kN/m^2, \sigma_{min} = 2.2kN/m^2$
- 나. $\sigma_{max} = 15.5kN/m^2, \sigma_{min} = 11.1kN/m^2$
- 다. $\sigma_{max} = 26.6kN/m^2, \sigma_{min} = 4.4kN/m^2$
- 라. $\sigma_{max} = 31.0kN/m^2, \sigma_{min} = 22.2kN/m^2$

50. 직사각형 단면의 중심을 지나는 X축에 대한 단면 2차반경은?



- 가. $\frac{bd^3}{12}$
- 나. $\frac{bd^2}{6}$
- 다. $\frac{bd}{3}$
- 라. $\frac{d}{\sqrt{12}}$

51. 천판 두께가 25mm인 SM 490 강재의 허용응력도를 결정하는 기준값 f_y 는 얼마인가?

- 가. 215N/mm²
- 나. 235N/mm²
- 다. 295N/mm²
- 라. 325N/mm²

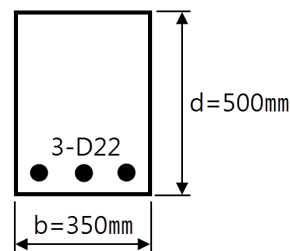
52. 외력에 의해 발생하는 부재내의 응력에 대응하여 미리 부재내에 응력을 넣어 외력에 대응토록 하는 원리로 만든 구조는?

- 가. 입체트러스구조
- 나. 현수식구조
- 다. 프리스트레스트구조
- 라. 프리캐스트구조

53. 다음의 말뚝에 관한 설명 중 틀린 것은?

- 가. 말뚝은 지지하는 상태에 따라 지지말뚝과 마찰말뚝으로 대별된다.
- 나. 말뚝기초의 내력은 말뚝의 지지력과 지반의 지내력의 합계가 되지만 일반적으로 말뚝의 지지력은 무시한다.
- 다. 말뚝의 지지력은 일반적으로 시일이 경과함에 따라 증가한다.
- 라. 지지말뚝의 경우 말뚝저항의 중심은 말뚝의 끝에 있다.

54. 그림과 같은 보에서 콘크리트가 부담할 수 있는 전단강도를 강도설계법으로 구하면 얼마인가? (단, $f_{ck} = 21MPa, f_y = 400MPa, \phi = 0.75$)



- 가. 31.1kN
- 나. 62.1kN
- 다. 100.2kN
- 라. 114.2kN

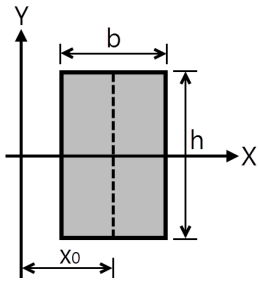
55. 탄성계수가 104kN/cm²이고 균일한 단면을 가진 부재에 인장력이 작용하여 1kN/cm²의 인장응력도가 발생하였다. 이 때 부재의 길이가 0.5mm 증가하였다면 부재의 원래의 길이는?

- 가. 4m
- 나. 5m
- 다. 8m
- 라. 10m

56. 동일한 주기, 중량, 그리고 중요도 계수를 가지는 구조물중 가장 작은 크기의 지진하중으로 설계할 수 있는 구조 시스템은?

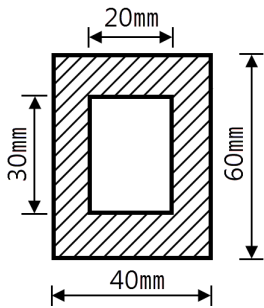
- 가. 철근콘크리트 전단벽 시스템
- 나. 철근콘크리트 중간 모멘트 골조
- 다. 철골 편심가새골조
- 라. 철근보강 조적 전단벽

57. 단면의 도심을 지나는 X축에 대한 단면2차모멘트(I_x)와 Y축에 대한 단면2차모멘트(I_y)가 같기 위해서 Y축에서 떨어진 거리 x_0 는 얼마인가? (단, $h = 2b$)



- 가. $b/4$ 나. $b/3$
 다. $b/2$ 라. b

58. 도심축에 대한 빗줄 친 부분의 단면계수 값은?



- 가. 19000mm^2 나. 20500mm^2
 다. 21000mm^2 라. 22500mm^2

59. 강도설계법에서 $f_y = 400\text{MPa}$, $d = 550\text{mm}$ 인 철근콘크리트 단근 직사각형 균형보의 중립축거리(C_b)로 알맞은 값은? (단, $E_s = 20. \times 10^5\text{MPa}$)

- 가. 300mm 나. 330mm
 다. 350mm 라. 370mm

60. 등분포하중을 받는 단순지지 철골보 H-700×300×13×24($A = 235.5\text{cm}^2$, $I_x = 201,000\text{cm}^4$)의 하부 플랜지 양쪽이 105cm씩 절단(하부 플랜지 폭이 270mm로 됨)되었을 때의 설명 중 적당한 것은?

- 가. 보의 중립축은 하부로 이동한다.
 나. 하부 플랜지 응력은 작아진다.
 다. 상부 플랜지 응력은 원래와 동일하다.
 라. 상부 플랜지 쪽 단면계수의 감소량이 하부보다 작다.

[4과목] 건축설비 (20문제)

61. 공기의 성질에 관한 설명 중 옳지 않은 것은?
 가. 공기를 가열하면 상대습도는 낮아진다.
 나. 공기를 냉각하면 절대습도는 높아진다.
 다. 건구온도와 습구온도가 동일하면 상대습도는 100%이다.
 라. 습구온도는 건구온도보다 높을 수는 없다.

62. 옥내 배선에서 간선의 배선방식에 속하지 않는 것은?
 가. 평행식
 나. 나무가지식
 다. 나무가지평행식
 라. 시그널 콘트롤식

63. 자동화재탐지설비에 관한 기술 중 옳지 않은 것은?
 가. 차동식 감지기는 주위온도가 일정한 온도 상승률 이상이 되었을 때 작동하는 감지기이다.
 나. 정온식 감지기는 주위온도가 일정한 온도 이상이 되었을 때 동작하는 것으로 보일러실 등에 설치한다.
 다. 이온화식 감지기는 감지기 주위의 공기가 일정한 농도의 연기를 포함하게 되면 작동하는 감지기이다.
 라. 광전식 감지기는 차동식 감지기와 정온식 감지기의 기능을 합친 것이다.

64. 온수난방의 일반적인 특징에 대한 설명 중 옳지 않은 것은?
 가. 현열을 이용한 난방이므로 증기난방에 비해 쾌감도가 높다.
 나. 난방 부하의 변동에 따라 온수 온도의 순환수량을 쉽게 조절할 수 있다.
 다. 한랭 시 난방을 정지하였을 경우에도 동결의 우려가 없다.
 라. 난방을 정지하여도 난방 효과가 어느 정도 지속된다.

65. 터보 냉동기의 특징에 대한 설명 중 옳지 않은 것은?
 가. 임펠러 외전에 의한 원심력으로 냉매가스를 압축한다.
 나. 일반적으로 대용량에는 부적합하며 비레제어가 불가능하다.
 다. 30% 이하의 출력에서는 서징(surging)현상이 일어나므로 운전이 곤란하다.
 라. 왕복동식에 비하여 진동이 적다.

66. 다음의 중수도에 관한 설명 중 틀린 것은?
 가. 중수도 원수로는 주로 잡용수가 사용되지만 냉각배수, 하수처리수 등도 사용된다.
 나. 일반하수뿐만 아니라 빗물도 중수도의 원수가 될 수 있다.
 다. 중수도의 채용은 어려운 상수도 사정을 완화할 수 있고 하수처리장의 처리부하를 줄일 수 있다.
 라. 중수도는 냉각용수, 살수용수, 음용수로 주로 사용된다.

67. 음의 세기가 10^{-9} W/m^2 일 때 음의 세기 레벨은? (단, 기준음의 세기 $I_0 = 10^{-12} \text{ W/m}^2$ 이다.)
 가. 3dB 나. 30dB
 다. 0.3dB 라. 0.03dB

68. 에스컬레이터에 관한 설명 중 옳지 않은 것은?
 가. 수송능력은 엘리베이터의 10배 정도이다.
 나. 연속적으로 승객을 수송할 수 있다.
 다. 에스컬레이터의 경사는 일반적으로 30도 이하로 한다.
 라. 에스컬레이터는 장거리 대량수송을 할 때 효과적이다.

69. 이동식 보도에 대한 설명 중 잘못된 것은?
 가. 수송능력은 1시간당 최대 1500명 정도이다.
 나. 속도는 55~65m/min이다.
 다. 수평으로부터 10° 이내의 경사로 되어 있다.
 라. 주로 역이나 공항 등에 이용된다.

70. 다음과 같은 조건에 있는 사무소 건물의 시간 평균 예상 급수량은?

- 연면적 : 5,000 m^2
- 유효면적 비율 : 0.7
- 1인 1일당 급수량 : 0.12 m^3
- 유효면적당 인원 : 0.2인/ m^2
- 1일 평균 사용시간 : 8시간

- 가. 10.5 m^3/h 나. 7 m^3/h
 다. 5.25 m^3/h 라. 3.5 m^3/h

84. 다음 중 건축허가 신청 시 에너지 절약 계획서를 제출하여야 하는 건축물은?
 가. 50세대인 기숙사
 나. 실내수영장으로서 당해 용도에 사용되는 바닥면적의 합계가 500㎡인 건축물
 다. 병원으로서 당해 용도에 사용되는 바닥면적의 합계가 1,000㎡인 건축물
 라. 업무시설로서 당해 용도에 사용되는 바닥면적의 합계가 2000㎡인 건축물
85. 건설교통부장관이 정할 수 있는 시가화조정구역의 시가화유보기간의 범위는?
 가. 3년 이상 10년 이내
 나. 3년 이상 15년 이내
 다. 5년 이상 15년 이내
 라. 5년 이상 20년 이내
86. 다음 중 건축물의 대지에 공개공지 또는 공개공간을 확보하지 않아도 되는 건축물의 용도는? (단, 연면적의 합계가 5,000㎡ 이상인 경우)
 가. 위락시설 나. 업무시설
 다. 운수시설 라. 숙박시설
87. 도시관리계획결정의 고시가 있을 때 지적이 표시된 지형도에 도시관리계획사항을 명시한 도면을 작성하여야 하는데, 이 도면의 축척 기준은?
 가. 축척 3천분의 1 내지 5천분의 1
 나. 축척 1천500분의 1 내지 3천분의 1
 다. 축척 500분의 1 내지 1천500분의 1
 라. 축척 250분의 1 내지 500분의 1
88. 시장이 설치하는 노외주차자의 장애인전용주차구획 설치기준으로 옳은 것은?
 가. 주차대수 20대마다 1면의 장애인전용주차구획을 설치하여야 한다.
 나. 주차대수 30대마다 1면의 장애인전용주차구획을 설치하여야 한다.
 다. 주차대수 40대마다 1면의 장애인전용주차구획을 설치하여야 한다.
 라. 주차대수 50대마다 1면의 장애인전용주차구획을 설치하여야 한다.
89. 시가화조정구역의 지정 및 변경에 관한 설명으로 옳지 않은 것은?
 가. 시가화조정구역의 지정에 관한 도시관리계획의 결정은 시가화 유보기간이 만료된 날의 15일 후부터 그 효력을 상실한다.
 나. 도시지역과 그 주변지역의 무질서한 시가화를 방지하고 계획적·단계적인 개발을 도모하기 위하여 지정한다.
 다. 건설교통부장관은 시가화조정구역의 변경을 도시관리계획으로 결정할 수 있다.
 라. 건설교통부장관은 시가화조정구역의 지정을 도시관리계획으로 결정할 수 있다.
90. 각 용도별 건축물의 종류가 옳지 않은 것은?
 가. 의료시설 : 장례식장
 나. 제1종 근린생활시설 : 동물병원
 다. 문화 및 집회시설 : 자동차경기장
 라. 판매시설 : 상점
91. 6층 이상의 거실면적의 합계가 12000㎡인 전시장 시설에 설치해야 할 승용승강기의 최소대수는? (단, 8인승 승강기 기준)
 가. 4대 나. 5대
 다. 6대 라. 7대
92. 다음 중 건축물이 용도변경 시 분류된 시설군이 아닌 것은?
 가. 영업시설군 나. 문화집회시설군
 다. 공업시설군 라. 주거업무시설군
93. 건축법상 다중이용건축물에 해당되지 않는 것은?
 가. 16층인 판매시설
 나. 바닥면적 3,000㎡인 종합병원
 다. 바닥면적 5,000㎡인 종교시설
 라. 20층인 관광숙박시설
94. 건축물이 있는 대지의 최소분할 면적이 작은 것에서 큰 것으로 옳게 나열한 것은?
 가. 주거지역 - 상업지역 - 녹지지역
 나. 공업지역 - 주거지역 - 상업지역
 다. 상업지역 - 녹지지역 - 주거지역
 라. 상업지역 - 주거지역 - 공업지역
95. 건축물 관련 건축기준의 허용오차의 범위가 2% 이내가 아닌 것은?
 가. 출구너비 나. 반자높이
 다. 평면길이 라. 벽체두께
96. 건축물의 열손실 방지를 위한 조치 중 지역별 건축물 부위의 단열재 두께 산정의 기준이 되는 것은?
 가. 열전도율 나. 열관류율
 다. 실내온도 라. 외기온도
97. 다음 중 공동주택의 개별난방설비 설치기준으로 옳지 않은 것은?
 가. 보일러의 연도는 내화구조로서 공동연도로 설치할 것
 나. 보일러실 윗부분에는 그 면적이 최소 1.0㎡ 이상인 환기창을 설치할 것
 다. 보일러를 설치하는 곳과 거실사이의 경계벽은 출입구를 제외하고는 내화구조의 벽으로 구획할 것
 라. 기름보일러를 설치하는 경우에는 기름저장소를 보일러실외의 다른 곳에 설치할 것
98. 다음의 기계식 주차장의 설치기준에 관한 내용 중 () 안에 알맞은 것은?
 기계식주차장에는 진입로 또는 전면공지와 접하는 장소에 정류장을 설치하여야 한다. 이 경우 주차대수가 () 대마다 1대분의 정류장을 확보하여 한다.
 가. 10 나. 20
 다. 30 라. 40
99. 학교시설·공용시설·항만 또는 공항의 보호, 업무기능의 효율화, 항공기의 안전운행 등을 위하여 필요한 용도지구는?
 가. 고도지구 나. 보존지구
 다. 개발진흥지구 라. 시설보호지구
100. 주차전용건축물의 대지면적의 최소한도는?
 가. 20㎡ 이상 나. 30㎡ 이상
 다. 45㎡ 이상 라. 60㎡ 이상