

2010년 2회 건축기사 필기시험 기출문제 답안

【1과목 : 20문제】 건축계획	1	2	3	4	5	6	7	8	9	10
	라	가	라	라	가	나	라	라	가	라
	11	12	13	14	15	16	17	18	19	20
【2과목 : 20문제】 건축시공	라	라	라	라	가	라	나	라	가	나
	21	22	23	24	25	26	27	28	29	30
	라	다	라	라	나	나	나	라	라	라
【3과목 : 20문제】 건축구조	31	32	33	34	35	36	37	38	39	40
	나	나	다	라	다	다	나	다	가	라
	41	42	43	44	45	46	47	48	49	50
【4과목 : 20문제】 건축설비	가	라	가	라	나	라	다	가	가	다
	51	52	53	54	55	56	57	58	59	60
	라	라	나	나	라	다	나	라	가	나
【5과목 : 20문제】 건축관계법규	61	62	63	64	65	66	67	68	69	70
	다	가	나	라	나	다	나	다	나	라
	71	72	73	74	75	76	77	78	79	80
【5과목 : 20문제】 건축관계법규	라	나	라	나	라	다	가	다	가	라
	81	82	83	84	85	86	87	88	89	90
	나	라	라	다	라	나	다	가	라	나
【5과목 : 20문제】 건축관계법규	91	92	93	94	95	96	97	98	99	100
	나	나	다	가	나	라	라	나	라	나

합격점수는 100점 만점에 60점(100문제 중 60문제) 이상입니다.

단, 과목별 100점 만점에 40점(20문제 중 8문제) 이상 득점하지 못한 과목이 있으면 과목낙제로 실격됩니다.

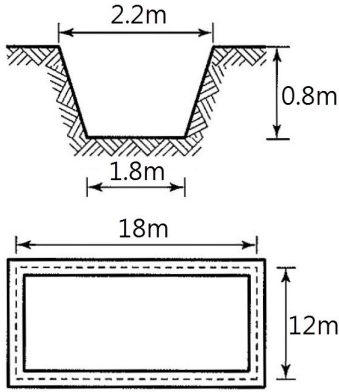
【오답 및 오타 문의】 [건시시스템\(gunsys.com\)](http://gunsys.com)

본 문제지 파일에 수록된 기출문제 원저작권은 자격검정 시행기관인 한국산업인력공단에 있으며, 건시시스템에서는 편집 및 재구성 작업만 하였음을 밝힙니다.

※ 아래 여백은 메모 용도로 활용하세요.

30. 건축시공 계약제도 중 직영제도(Direct management system)에 관한 사항 중 옳지 않은 것은?
 가. 공사내용이 단순하며 시공과정이 용이할 때 많이 채용된다.
 나. 확실성 있는 공사를 할 수 있다.
 다. 입찰 및 계약의 번잡한 수속을 피할 수 있다.
 라. 공사비의 절감과 공기의 단축을 하기 쉬운 제도이다.

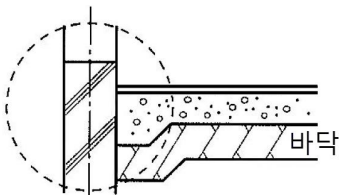
31. 다음 그림과 같은 즐기초파기의 파넬 토량은 얼마인가? (단, 초량환산계수 L = 1.2 임)



- 가. 96m² 나. 115.2m²
 다. 130.7m² 라. 145.9m²

32. 무기질 또는 무기유기질계가 혼합된 방수제를 솔-롤러 또는 저압력의 기구로 콘크리트 바탕에 분사코팅하여 방수층을 형성하는 공법은?
 가. 실재 방수 나. 침투 방수
 다. 발수성 방수 라. 그라우팅 방수

33. 땅에 접하는 바닥 콘크리트의 경우 그림과 같이 벽에 인근한 부분을 두겹게 하는 이유는?



- 가. 부착력 증진 나. 힘에 대한 보강
 다. 전단력에 대한 보강 라. 압축력에 대한 보강

34. 공사원가 구성요소의 하나인 직접공사비에 속하지 않는 것은?
 가. 자재비 나. 노무비
 다. 경비 라. 일반관리비

35. 철공사에 사용되는 희석제의 분류가 잘못 연결된 것은?
 가. 송진건류품 - 테레빈유
 나. 석유건류품 - 휘발유, 석유
 다. 콜타르 증류품 - 미네랄스피리트
 라. 송근건류품 - 송근유

36. AE제, AE강수제 및 고성능 AE강수제를 사용하는 콘크리트의 적정 공기량은 콘크리트 용적 대비 얼마인가? (단, 굵은 골재의 최대치수가 20mm이며 환경은 간혹 수분과 접촉하여 결빙이 되면서 제빙화학을 사용하지 않는 경우)
 가. 1% 나. 3%
 다. 5% 라. 7%

37. 다음 중 철근의 단부에 갈고리를 설치할 필요가 없는 것은?
 가. 스티럽 나. 지중보의 돌출부분의 철근
 다. 띠철근 라. 굴뚝의 철근

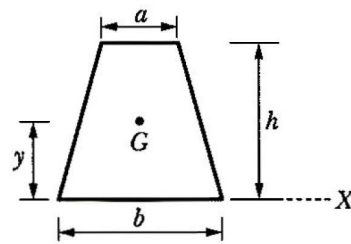
38. 철골용접작업 중 운봉을 용접방향에 대하여 가로로 왔다갔다 움직여 용착금속을 녹여 붙이는 것을 의미하는 용어는?
 가. 밀 스케일(mill scale)
 나. 그루브(groove)
 다. 위핑(weeping)
 라. 블로우 홀(blow hole)

39. 다음 중 블록쌓기에 대한 설명으로 옳지 않은 것은?
 가. 살두께가 큰 편을 아래로 하여 쌓는다.
 나. 특별한 지정이 없으면 줄눈은 10mm가 되게 한다.
 다. 하루의 쌓기 높이는 1.5m 이내를 표준으로 한다.
 라. 줄눈 모르타르는 쌓은 후 줄눈누르기 및 줄눈파기를 한다.

40. 토공사에서 지하연속벽(Diaphragm Wall)에 대한 설명 중 옳지 않은 것은?
 가. 지하연속벽의 최소두께는 구조물의 응력 해석에 따라 0.6~1.5m 또는 그 이상으로 결정한다.
 나. 타설콘크리트의 물시멘트비는 50% 이하, 설계강도의 125% 이상으로 한다.
 다. 파내기 구멍은 수직으로 파며, 최대 허용오차는 1.0% 이하로 한다.
 라. 철근망과 트렌치 측면 사이는 최소 50mm정도의 콘크리트 피복이 유지되도록 시공한다.

[3과목] 건축구조 (20문제)

41. 그림과 같은 사다리꼴 단면형의 도심(圖心)의 위치 y를 나타내는 식은?



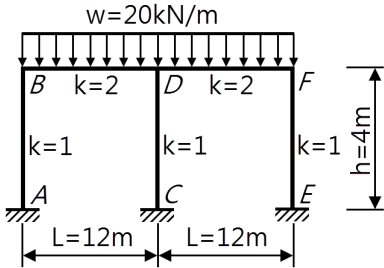
- 가. $y = \frac{h}{3} \times \frac{2a+b}{a+b}$ 나. $y = \frac{h}{3} \times \frac{a+2b}{a+b}$
 다. $y = \frac{h}{3} \times \frac{a+b}{2a+b}$ 라. $y = \frac{h}{3} \times \frac{a+b}{a+2b}$

42. 다음 보기의 ①-⑦의 단위에 대해 옳게 나타낸 것은?

[보기]	
① 단면1차모멘트	② 단면2차모멘트
③ 힘모멘트	④ 등분포하중
⑤ 탄성계수	⑥ 수직응력도
⑦ 단면계수	

- 가. ② = ⑦ 이고, ③ ≠ ⑤ 이다.
 나. ③ = ⑥ 이고, ④ ≠ ⑥ 이다.
 다. ③ = ④ 이고, ① ≠ ⑤ 이다.
 라. ① = ⑦ 이고, ⑤ ≠ ⑥ 이다.

43. 그림과 같은 부정정 라멘에서 CD기둥의 전단력값은?

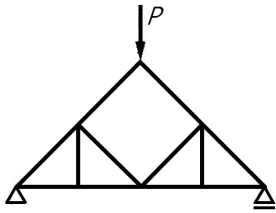


- 가. 0
- 나. 10kN
- 다. 20kN
- 라. 30kN

44. 지반의 성질에 대한 설명 중 옳지 않은 것은?

- 가. 흙의 점조도(consistency)가 교란되면서 영향을 받는 성질은 예민비로 표시 할 수 있다.
- 나. 물로 포화된 흙에 압력을 가하여 생긴 간극수 추출에 따른 흙의 체적 감소 현상을 압밀이라 한다.
- 다. 표준관입시험으로 토층을 구성하는 흙의 상대밀도를 조사할 수 있다.
- 라. 내부마찰각은 모래지반보다 점토질지반이 크다.

45. 다음과 같은 트러스에서 부재력이 발생하지 않는 부재는 몇 개인가?

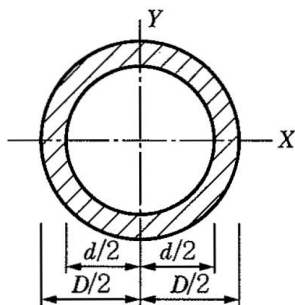


- 가. 2개
- 나. 4개
- 다. 6개
- 라. 8개

46. 극한강도설계법에서 철근콘크리트 구조물 설계 시 고려해야 하는 하중조합으로 옳지 않은 것은? (단, D는 고정하중, F는 유체압 및 유기내용물하중, L은 활하중, W는 풍하중, E는 지진하중, Hv는 흙, 지하수 또는 기타 재료의 자중에 의한 연직방향 하중, S는 적설하중)

- 가. $U = 1.4(D + F + Hv)$
- 나. $U = 1.2D + 1.3W + 1.0L + 0.5S$
- 다. $U = 1.2D + 1.0E + 1.0L + 0.2S$
- 라. $U = 1.4D + 1.7L + 1.6S$

47. 그림과 같은 원통단면의 핵반경은?



- 가. $\frac{D+d}{6}$
- 나. $\frac{D}{8}$
- 다. $\frac{D^2+d^2}{8D}$
- 라. $\frac{D+d}{8}$

48. 보가 있는 2방향 슬래브를 강도설계법에서 직접설계법으로 계산할 때 $M_o = 900kN\cdot m$ 로 산정되었다. 내부스팬의 부계수모멘트(kN·m)와 정계수모멘트(kN·m)로 옳은 것은?

- 가. 부계수모멘트 585, 정계수모멘트 315
- 나. 부계수모멘트 630, 정계수모멘트 270
- 다. 부계수모멘트 315, 정계수모멘트 585
- 라. 부계수모멘트 270, 정계수모멘트 630

49. 철근의 정착길이에 관한 사항 중 옳지 않은 것은?

- 가. 인장이형철근의 상세계산에 의하여 산정한 정착길이는 항상 250mm 이상이어야 한다.
- 나. 압축철근의 정착길이는 항상 200mm 이상이어야 한다.
- 다. 3개의 철근으로 구성된 다발철근에 대해선 정착길이를 20% 증가시켜야 한다.
- 라. 단부에 표준갈고리를 갖는 인장이형철근의 정착길이는 항상 150mm 이상이어야 한다.

50. 다음 중 내진 1등급 구조물의 허용층간변위는? (단, h_{sx} 는 x층 층고)

- 가. $0.005h_{sx}$
- 나. $0.010h_{sx}$
- 다. $0.015h_{sx}$
- 라. $0.020h_{sx}$

51. 모살치수 8mm, 용접길이 400mm인 양면모살용접의 유효단면적은?

- 가. $2100mm^2$
- 나. $3200mm^2$
- 다. $3800mm^2$
- 라. $4300mm^2$

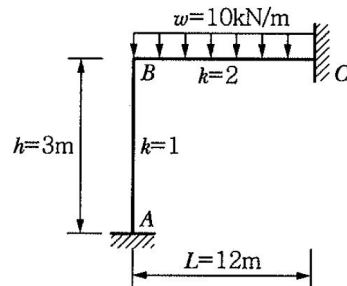
52. 다음 중 저층 강구조 장스팬 건물의 구조계획에서 고려해야 할 사항과 가장 관계가 적은 것은?

- 가. 스팬, 층고, 지붕형태 등 건물의 형상 선정
- 나. 적절한 골조 간격의 선정
- 다. 강절점, 활절점, 볼트접합 등의 부재 접합방법 선정
- 라. 풍하중에 의한 황변위 고려

53. 강도설계법에서 처짐을 계산하지 않는 경우 철근 콘크리트 보의 최소두께 규정으로 옳은 것은? (단, 보통콘크리트 $W_c = 2,300kg/m^3$ 와 설계기준항복강도 400MPa 철근을 사용한 부재)

- 가. 단순지지 : $l/20$
- 나. 1단연속 : $l/18.5$
- 다. 양단연속 : $l/24$
- 라. 캔틸레버 : $l/10$

54. 그림과 같은 부정정 라멘에서 A점의 M_{AB} 는?

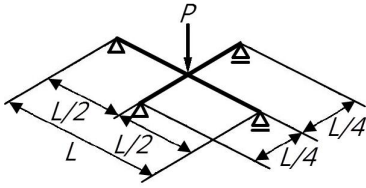


- 가. 0
- 나. 20kN·m
- 다. 40kN·m
- 라. 60kN·m

55. 단일 압축재에서 세장비를 구할 때 필요 없는 것은?

- 가. 좌굴길이
- 나. 단면적
- 다. 단면2차모멘트
- 라. 탄성계수

56. 그림과 같은 교차보(Cross beam) A, B의 최대 휨모멘트의 비로서 옳은 것은? (단, E, I는 동일함)

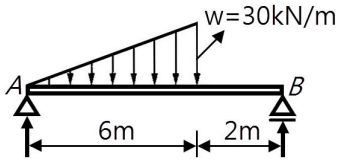


- 가. 1 : 2 나. 1 : 3
 다. 1 : 4 라. 1 : 8

57. 볼트의 기계적 등급을 나타내기 위해 표시하는 F8T, F10T, F11T에서 가운데 숫자는 무엇을 의미하는가?

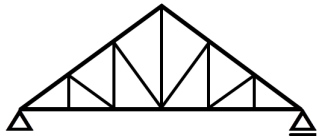
- 가. 휨강도 나. 인장강도
 다. 압축강도 라. 전단강도

58. 그림과 같은 등변분포하중이 작용하는 단순보의 최대휨모멘트 M_{MAX} 는?



- 가. $25\sqrt{3}$ kN·m 나. $25\sqrt{2}$ kN·m
 다. $90\sqrt{3}$ kN·m 라. $90\sqrt{2}$ kN·m

59. 그림과 같은 트러스의 명칭은?



- 가. 하우(Howe) 트러스
 나. K 트러스
 다. 와렌(Warren) 트러스
 라. 핑크(Fink) 트러스

60. 인장철근량 $A_s = 1500\text{mm}^2$ 인 단근보에서 사각형 응력분포깊이 a는 약 얼마인가? (단, $f_{ck} = 24\text{MPa}$, $f_y = 300\text{MPa}$, $b = 300\text{mm}$, $d = 500\text{mm}$)

- 가. 65.12mm 나. 73.53mm
 다. 82.57mm 라. 89.69mm

【4과목】 건축설비 (20문제)

61. 높이 30m의 고가수조에 매분 1m³의 물을 보내려고 할 때 사용되는 펌프에 직결되는 전동기의 동력은? (단, 마찰손실 수두 6m, 흡입양정 1.5m, 펌프효율 50%인 경우)

- 가. 약 2.5kW 나. 약 9.8kW
 다. 약 12.3kW 라. 약 16.7kW

62. 다음 중 냉방부하 계산 시 현열만을 고려하는 것은?

- 가. 벽체로부터의 취득열량
 나. 극간풍에 의한 취득열량
 다. 인체의 발생열량
 라. 외기의 도입으로 인한 취득열량

63. 열관류율 $K = 2.5\text{W/m}^2\cdot\text{K}$ 인 벽체의 양쪽 공기 온도가 각각 20°C와 0°C일 때, 이 벽체 1m²당 이동열량은?

- 가. 25W 나. 50W
 다. 100W 라. 200W

64. 간접조명기구에 대한 설명 중 옳지 않은 것은?

- 가. 직사 눈부심이 없다.
 나. 매우 넓은 면적이 광원으로서의 역할을 한다.
 다. 일반적으로 발산광속 중 상향광속이 90~100% 정도이다.
 라. 천장, 벽면 등은 어두운 색으로, 빛이 잘 흡수되도록 하여야 한다.

65. 건물 또는 실내의 환기에 대한 설명 중 옳지 않은 것은?

- 가. 바람이 강할수록 환기량은 많아진다.
 나. 실내외의 온도차가 클수록 환기량은 적어진다.
 다. 배기용 송풍기만을 설치하여 실내 공기를 강제적으로 배출시키는 기계화기법은 화장실, 욕실에 적합하다.
 라. 중력환기는 항상 일정한 환기량을 얻을 수 없고 또 일정량 이상의 환기량을 기대할 수 없다.

66. 부하의 증가나 고장 시 공급능력 저하방지, 부하변동 등에 대응 및 경제적인 면을 고려하여 변압기를 병렬운전할 필요성이 있다. 다음 중 변압기의 병렬운전 조건으로 옳지 않은 것은?

- 가. 권선비가 같을 것
 나. 1차, 2차 정격전압 및 극성이 같을 것
 다. 부하의 합계가 변압기 정격용량보다 틀 것
 라. 3상에서는 상회전 방향 및 위상 변위가 같을 것

67. 중앙식 급탕방식 중 보일러에서 만들어진 증기 또는 고온수를 열원으로 하고, 저장조 내에 설치된 코일을 통해 관내의 물을 가열하는 방식은?

- 가. 직접 가열식 나. 간접 가열식
 다. 기수 혼합식 라. 순간 가열식

68. 베르누이(Bernoulli)의 정리에 대한 설명으로 가장 알맞은 것은?

- 가. 유체가 갖고 있는 운동에너지는 흐름 내 어디에서나 일정하다.
 나. 유체가 갖고 있는 운동에너지와 중력에 의한 위치에너지의 총합은 흐름 내 어디에서나 일정하다.
 다. 유체가 갖고 있는 운동에너지, 중력에 의한 위치에너지 및 압력에너지의 총합은 흐름 내 어디에서나 일정하다.
 라. 유체가 갖고 있는 운동에너지, 중력에 의한 위치에너지의 총합은 흐름 내 어디에서나 압력에너지와 같다.

69. 다음과 같은 특징을 갖는 간선 배선 방식은?

- 사고 발생 때 타부하와 파급효과를 최소한으로 억제할 수 있어 다른 부하에 영향을 미치지 않는다.
- 경제적이지 못하다.

- 가. 나뭇가지식
 나. 평행식
 다. 나뭇가지 평행 병용식
 라. 네트워크식

70. 3상 동력과 단상전등 부하를 동시에 사용할 수 있는 방식으로 대형빌딩이나 공장 등에서 사용되는 것은?

- 가. 단상 3선식 220/110[V]
 나. 3상 2선식 220[V]
 다. 3상 3선식 220[V]
 라. 3상 4선식 380/220[V]

71. 에스컬레이터와 교차되는 천장의 밑부분에 협각이 이루어지는 부분은 인접 에스컬레이터의 측하면을 포함하여 안전사고의 발생요소이다. 이 부분에 대해 승객에게 위험개소를 경고하기 위하여 설치하는 것은?
 가. 데크 보드(deck board)
 나. 스커드가드 판넬(skirt guard panel)
 다. 플로어 플레이트(floor plate)
 라. 삼각부 안내판(wedge guard)

72. 로프식 엘리베이터와 유압식 엘리베이터를 비교할 경우, 유압식 엘리베이터의 장점은?
 가. 전동기의 출력이 작다.
 나. 기계실의 위치가 자유롭다.
 다. 기계실의 발열량이 작다.
 라. 속도의 범위가 자유롭다.

73. 공기조화방식 중 2중덕트방식에 대한 설명으로 옳지 않은 것은?
 가. 전공기식 방식이다.
 나. 덕트가 2개의 계통이므로 설비비가 많이 든다.
 다. 부하특성이 다른 다수의 실이나 존에도 적용할 수 있다.
 라. 냉풍과 온풍을 혼합하는 혼합상자가 필요 없으므로 소음과 진동도 적다.

74. 다음 설명에 알맞은 급수방식은?

- 대규모의 급수 수요에 쉽게 대응할 수 있다.
- 급수압력이 일정하다.
- 단수 시에도 일정량의 급수를 계속할 수 있다.

- 가. 수도직결방식 나. 고가수조방식
 다. 압력수조방식 라. 펌프직송방식

75. 전기에 관한 용어와 단위의 연결이 옳지 않은 것은?
 가. 전력 - 와트 [W] 나. 전압 - 볼트 [V]
 다. 저항 - 오옴[Ω] 라. 전류 - 쿨롱[C]

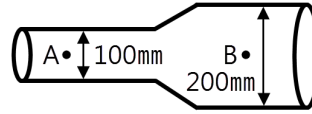
76. 다음 중 배수 통기관의 설치 목적과 가장 관계가 먼 것은?
 가. 트랩의 봉수보호 나. 배수의 원활한 흐름
 다. 배관의 소음 감소 라. 배수관 계통의 환기

77. 옥내소화전설비에 가압수조를 이용한 가압송수장치를 설치하였을 경우, 화재안전기준에 따른 방수량 및 방수압이 최소 몇 분 이상 유지될 수 있는 성능으로 하여야 하는가?
 가. 20분 나. 30분
 다. 40분 라. 50분

78. 증기난방설비에서 낮은 곳에 있는 응축수를 높은 곳으로 올리거나 환수관에 응축수를 체류시키지 않고 중력으로 저압 보일러에 돌아가게 할 때 리턴트랩으로 사용되는 것은?
 가. 플로트 트랩 나. 버킷 트랩
 다. 리프트 트랩 라. 디스크 트랩

79. 냉방 시 실내온도 26°C, 상대습도 50%를 유지시키기 위한 실의 현열부하는 8500W, 잠열부하는 2500W로 계산되었다. 취출공기의 온도를 15°C로 할 경우 송풍량은? (단, 공기의 정압비열은 1.21kJ/m³·K)
 가. 약 2,299m³/h 나. 약 3,221m³/h
 다. 약 3,448m³/h 라. 약 4,167m³/h

80. 다음 그림과 같이 관경이 각각 $d_A = 100\text{mm}$, $d_B = 200\text{mm}$ 일 때 유량이 3.0m³/min이라면 A, b 지점에서의 유속(m/s)은 각각 얼마인가?



- 가. A : 0.5m/s, B : 0.25m/s
 나. A : 0.75m/s, B : 0.375m/s
 다. A : 3.57m/s, B : 1.38m/s
 라. A : 6.37m/s, B : 1.59m/s

【5과목】 건축관계법규 (20문제)

81. 중앙도시계획위원회에 관한 설명으로 옳지 않은 것은?
 가. 위원장·부위원장 각 1명을 포함한 25명 이상 30명 이내의 위원으로 구성한다.
 나. 위원장 국토해양부장관이 되고, 부위원장은 위원 중 국토해양부장관이 임명한다.
 다. 공무원이 아닌 위원의 수는 10명 이상으로 하고, 그 임기는 2년으로 한다.
 라. 도시계획에 관한 조사·연구 등의 업무를 수행한다.

82. 지역의 환경을 쾌적하게 조성하기 위하여 소규모 휴식 시설 등의 공개 공지 또는 공개 공간을 설치하여야 하는 대상 지역에 속하지 않는 것은?
 가. 준공업지역
 나. 준주거지역
 다. 일반주거지역
 라. 전용주거지역

83. 태양열을 주된 에너지원으로 이용하는 주택의 건축면적 산정 시 기준이 되는 것은?
 가. 건축물 외벽의 외곽선
 나. 건축물 외벽의 전체 중심선
 다. 건축물 외벽 중 외벽측 중심선
 라. 건축물 외벽 중 내측 내력벽의 중심선

84. 다음은 건축물의 철거 등의 신고와 관련된 기준 내용이다. () 안에 알맞은 것은?

건축물의 소유자나 관리자는 건축물이 재해로 멸실된 경우 멸실 후 ()일 이내에 신고하여야 한다.

- 가. 7 나. 14
 다. 30 라. 60

85. 비상용 승강기에 대한 설명 중 옳지 않은 것은?
 가. 높이 31m를 초과하는 건축물에는 비상용 승강기를 설치하는 것이 원칙이다.
 나. 높이 31m를 넘는 각 층을 거실 외의 용도로 쓰는 건축물에는 비상용 승강기를 설치하지 아니할 수 있다.
 다. 높이 31m를 넘는 각층의 바닥면적의 합계가 400m²인 건축물에는 비상용 승강기를 설치하지 아니할 수 있다.
 라. 높이 1m를 넘는 층수가 5개 층으로서 당해 각층의 바닥면적의 합계 300m² 이내마다 방화구획으로 구획한 건축물에는 비상용 승강기를 설치하지 아니할 수 있다.

86. 철근콘크리트조인 경우 두께에 관계없이 내화구조로 인정되는 것은?
 가. 바닥 나. 지붕
 다. 내력벽 라. 외벽 중 비내력벽
87. 부설주차장의 인근설치 시 당해 부지의 경계선으로부터 부설주차장의 경계선까지는 직선거리로 최대 얼마 이내 이어야 하는가?
 가. 100m 나. 200m
 다. 300m 라. 600m

88. 다음 중 거시에 관련 기준에 적합하게 배연설비를 설치하여야 하는 대상 건축물에 속하지 않는 것은? (단, 6층 이상의 건축물)
 가. 교육연구시설 중 도서관
 나. 수련시설 중 유스호스텔
 다. 위락시설
 라. 의료시설

89. 다음의 노외주차장의 설치에 대한 계획기준 내용 중 () 안에 알맞은 것은?

특별시장·광역시장·시장·군수 또는 구청장이 설치하는 노외주차장에는 주차대수 ()대마다 1면의 장애인전용주차구획을 설치하여야 한다.

- 가. 20 나. 30
 다. 40 라. 50
90. 다음 중 건축법상 의료시설에 해당하는 것은?
 가. 동물병원 나. 마약진료소
 다. 조산원 라. 치과의원
91. 막다른 도로의 길이가 15m일 때, 이 도로가 건축법상 도로이기 위한 최소폭은?
 가. 2m 나. 3m
 다. 4m 라. 6m

92. 노외주차장에 설치하는 부대시설의 총면적은 주차장 총시설면적의 최대 얼마를 초과하여서는 아니 되는가?
 가. 10 퍼센트 나. 20 퍼센트
 다. 25 퍼센트 라. 30 퍼센트

93. 부설주차장의 설치대상시설물 종류와 설치기준의 연결이 옳은 것은?
 가. 위락시설 - 시설면적 150㎡당 1대
 나. 종교시설 - 시설면적 100㎡당 1대
 다. 판매시설 - 시설면적 150㎡당 1대
 라. 수련시설 - 시설면적 100㎡당 1대

94. 다음은 건축물의 바닥면적에 관한 기준 내용이다. () 안에 알맞은 것은?

벽·기둥의 구획이 없는 건축물은 그 지붕 끝부분으로부터 수평거리 ()미터를 후퇴한 선으로 둘러싸인 수평투영면적으로 한다.

- 가. 1 나. 1.5
 다. 1.8 라. 2

95. 건축물을 건축하거나 대수선하는 경우 국토해양부령으로 저하는 구조기준 등에 따라 그 구조의 안전을 확인하여야 하는 대상 건축물 기준으로 옳지 않은 것은?
 가. 층수가 3층 이상인 건축물
 나. 높이가 11미터 이상인 건축물
 다. 처마높이가 9미터 이상인 건축물
 라. 기둥과 기둥사이의 거리가 10미터 이상인 건축물

96. 다음 중 제1종 지구단위계획에 관한 설명으로 옳지 않은 것은?
 가. 지구단위계획구역 및 지구단위계획은 도시관리계획으로 결정한다.
 나. 토지이용을 합리화·구체화하기 위하여 수립하는 계획이다.
 다. 도시 또는 농·산·어촌의 기능의 증진, 미관의 개선 및 양호한 환경을 확보하기 위하여 수립하는 계획
 라. 시장·군수·구청장이 지정한다.

97. 국토의 계획 및 이용에 관한 법률상 도시기본계획에 포함되어야 하는 내용이 아닌 것은?
 가. 토지의 이용 및 개발에 관한 사항
 나. 토지의 용도별 수요 및 공급에 관한 사항
 다. 공원·녹지에 관한 사항
 라. 주차장의 설치·정비 및 관리에 관한 사항

98. 다음 중 건축허가 신청 시 에너지 절약 계획서를 제출하여야 하는 건축물은?
 가. 교육연구시설 중 연구소로서 당해 용도에 사용되는 바닥면적의 합계가 2,000㎡인 건축물
 나. 운동시설 중 실내수영장으로서 당해 용도에 사용되는 바닥면적의 합계가 500㎡인 건축물
 다. 병원으로서 당해 용도에 사용되는 바닥면적의 합계가 1,000㎡인 건축물
 라. 업무시설로서 당해 용도에 사용되는 바닥면적의 합계가 2,000㎡인 건축물

99. 다음의 거실의 반자높이와 관련된 기준 내용 중 () 안에 들어갈 수 없는 건축물의 용도는?

()의 용도에 쓰이는 건축물의 관람석 또는 집회실로서 그 바닥면적이 200제곱미터 이상인 것의 반자의 높이는 4미터(노대의 아랫부분의 높이는 2.7미터) 이상이어야 한다. 다만, 기계환기장치를 설치하는 경우에는 그러하지 아니하다.

- 가. 종교시설
 나. 장례식장
 다. 위락시설 중 유흥주점
 라. 문화 및 집회시설 중 전시장
100. 다음 중 신고대상에 속하는 용도 변경은?
 가. 주거업무시설군에서 영업시설군으로의 용도 변경
 나. 영업시설군에서 근린생활시설군으로의 용도 변경
 다. 산업 등의 시설군에서 자동차 관련 시설군으로의 용도 변경
 라. 교육 및 복지시설군에서 문화 및 집회시설군으로의 용도 변경