

1. 디젤기관에서 실화할 때 나타나는 현상으로 옳은 것은?  
 가. 냉각수가 유출한다.  
 나. 연료소비가 감소한다.  
 다. 기관이 과냉한다.  
 라. 기관회전이 불량해진다.
2. 디젤기관에서 직접분사실식 장점이 아닌 것은?  
 가. 연료소비량이 적다.  
 나. 냉각손실이 적다.  
 다. 연료계통의 연료누출 염려가 적다.  
 라. 구조가 간단하여 열효율이 높다.
3. 건식 공기청정기의 효율저하를 방지하기 위한 방법으로 가장 적합한 것은?  
 가. 기름으로 닦는다.  
 나. 마른걸레로 닦아야 한다.  
 다. 압축공기로 먼지 등을 털어 낸다.  
 라. 물로 깨끗이 세척한다.
4. 운전 중 기관이 과열되면 가장 먼저 점검해야 하는 것은?  
 가. 헤드 가스킷          나. 팬벨트  
 다. 물재킷                라. 냉각수량
5. 피스톤 링에 대한 설명으로 틀린 것은?  
 가. 압축가스가 새는 것을 막아 준다.  
 나. 엔진오일을 실린더 벽에서 긁어내린다.  
 다. 압축 링과 인장 링이 있다.  
 라. 실린더헤드 쪽에 있는 것이 압축 링이다.
6. 분사펌프의 플런저와 배럴 사이의 윤활제는?  
 가. 유압유                나. 경유  
 다. 그리스                라. 기관오일
7. 기관에서 엔진오일이 연소실로 올라오는 이유는?  
 가. 피스톤 링 마모      나. 피스톤 핀 마모  
 다. 커넥팅로드 마모    라. 크랭크축 마모
8. 디젤기관이 시동되지 않을 때의 원인과 가장 거리가 먼 것은?  
 가. 연료가 부족하다.  
 나. 연료계통에 공기가 차 있다.  
 다. 기관의 압축압력이 높다.  
 라. 연료 공급펌프가 불량이다.
9. 기관의 윤활유 압력이 규정보다 높게 표시될 수 있는 원인으로 옳은 것은?  
 가. 엔진오일 실(seal) 파손  
 나. 오일 게이지 휨  
 다. 압력조절 밸브 불량  
 라. 윤활유 부족
10. 겨울철에 연료탱크를 가득 채우는 가장 주된 이유는?  
 가. 연료가 적으면 증발하여 손실되므로  
 나. 연료가 적으면 출렁거리기 때문에  
 다. 공기 중의 수증기가 응축되어 물이 생기기 때문에  
 라. 연료 게이지에 고장이 발생하기 때문에
11. 실린더 마모 원인이 아닌 것은?  
 가. 희박한 혼합기에 의한 마모  
 나. 연소 생성물(카본)에 의한 마모  
 다. 흡입공기 중의 먼지·이물질 등에 의한 마모  
 라. 실린더 벽과 피스톤 및 피스톤 링의 접촉에 의한 마모
12. 엔진에서 라디에이터의 방열기 캡을 열어 냉각수를 점검했다니 기름이 떠있었다. 그 원인으로 옳은 것은?  
 가. 피스톤 링과 실린더 마모  
 나. 밸브간격 과다  
 다. 압축압력이 높아 역화 현상  
 라. 실린더 헤드 가스킷 파손
13. 겨울철 축전지의 전해액의 비중이 낮아지면 전해액이 얼기 시작하는 온도는?  
 가. 낮아진다.            나. 높아진다.  
 다. 관계없다.          라. 일정하지 않다.
14. 예열플러그가 15~20초에서 완전히 가열되었을 경우의 설명으로 옳은 것은?  
 가. 정상상태이다.  
 나. 접지 되었다.  
 다. 단락 되었다.  
 라. 다른 플러그가 모두 단선 되었다.
15. 현재 널리 사용되고 있는 할로겐램프에 대하여 운전사 두 사람(A, B)이 아래와 같이 서로 주장하고 있다. 어느 운전사의 말이 옳은가?  

운전사 A : 실드빔 형이다.  
 운전사 B : 세미실드빔 형이다.

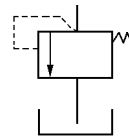
 가. A가 맞다.            나. B가 맞다.  
 다. A, B 모두 맞다.    라. A, B 모두 틀리다.
16. 다음 중 AC와 DC 발전기의 조정기에서 공통으로 가지고 있는 것은?  
 가. 전압 조정기          나. 전류 조정기  
 다. 컷 아웃 릴레이    라. 전력 조정기
17. 축전지의 용량을 나타내는 단위는?  
 가. Amp                  나. Ω  
 다. V                      라. Ah

18. 기관 시동장치에서 링 기어를 회전시키는 구동 피니언은 어느 곳에 부착되어 있는가?  
 가. 클러치 나. 변속기  
 다. 기동전동기 라. 뒷차축
19. 무한궤도식 건설기계에서 트랙의 스프로킷이 이상 마모되는 원인으로 가장 적절한 것은?  
 가. 트랙의 이완  
 나. 릴리프 밸브 고장  
 다. 댐퍼 스프링의 장력 약화  
 라. 오일펌프 고장
20. 토크컨버터의 오일의 흐름방향을 바꾸어 주는 것은?  
 가. 펌프 나. 터빈  
 다. 변속기축 라. 스테이터
21. 크롤러형의 굴삭기를 주행 운전할 때 적합하지 않은 것은?  
 가. 주행시 버킷의 높이는 30~50cm가 좋다.  
 나. 가능하면 평탄지면을 택하고, 엔진은 중속이 적합하다.  
 다. 암반 통과시 엔진속도는 고속이어야 한다.  
 라. 주행할 때 전부장치는 전방을 향해야 좋다.
22. 기중기에서 와이어로프의 마모가 심한 원인에 해당되지 않는 것은?  
 가. 와이어로프의 급유부족  
 나. 활차 베어링의 급유부족  
 다. 고열의 부하물을 걸고 장시간 작업한 경우  
 라. 2가닥 이상을 사용한 경우
23. 지게차 주행시 주의하여야 할 사항들 중 틀린 것은?  
 가. 짐을 싣고 주행할 때는 절대로 속도를 내서는 안 된다.  
 나. 노면의 상태에 충분한 주의를 하여야 한다.  
 다. 포크의 끝을 밖으로 경사지게 한다.  
 라. 적하 장치에 사람을 태워서 안 된다.
24. 브레이크 장치의 베이퍼록 발생 원인이 아닌 것은?  
 가. 긴 내리막길에서 과도한 브레이크 사용  
 나. 엔진브레이크를 장시간 사용할 때  
 다. 드럼과 라이닝의 끌림에 의한 가열  
 라. 오일의 변질에 의한 비등점 저하
25. 클러치에 대한 설명으로 틀린 것은?  
 가. 클러치는 수동식 변속기에 사용된다.  
 나. 클러치 용량이 너무 크면 엔진이 정지하거나 동력전달 시 충격이 일어나기 쉽다.  
 다. 엔진 회전력보다 클러치 용량이 적어야 한다.  
 라. 클러치 용량이 너무 적으면 클러치가 미끄러진다.
26. 로더의 버킷에 토사를 적재한 후 이동시 지면과 가장 적당한 간격은?  
 가. 장애물의 식별을 위해 지면으로부터 약 2m 높게 하여 이동한다.  
 나. 작업시 화물을 적재 후, 후진할 때는 다른 물체와 접촉을 방지하기 위해 약 3m 높이로 이동한다.  
 다. 작업시간을 고려하여 항시 트럭적재함 높이 만큼 위치하고 이동한다.  
 라. 안정성을 고려 지면으로부터 약 60~90cm 위치하고 이동한다.
27. 건설기계관리법에 의한 건설기계사업이 아닌 것은?  
 가. 건설기계 대여업 나. 건설기계 매매업  
 다. 건설기계 수입업 라. 건설기계 폐기업
28. 검사소 이외에 장소에서 출장검사를 받을 수 있는 건설기계에 해당되는 것은?  
 가. 덤프트럭 나. 콘크리트믹서트럭  
 다. 아스팔트살포기 라. 지게차
29. 고의로 2명의 인명피해를 입힌 건설기계를 조종한 자에 대한 면허의 취소·정지처분 내용으로 맞는 것은?  
 가. 취소  
 나. 면허효력 정지 60일  
 다. 면허효력 정지 30일  
 라. 면허효력 정지 20일
30. 최고속도의 100분의 20을 줄인 속도로 운행하여야 할 경우는?  
 가. 노면이 얼어붙은 때  
 나. 폭우·폭설·안개 등으로 가시거리가 100미터 이내일 때  
 다. 눈이 20밀리미터 이상 쌓인 때  
 라. 비가 내려 노면이 젖어 있을 때
31. 교차로에서 진로를 변경하고자 할 때에 교차로의 가장자리에 이르기 전 몇 m 이상의 지점으로부터 방향지시등을 켜야 하는가?  
 가. 10m 나. 20m  
 다. 30m 라. 40m
32. 정지선이나 횡단보도 및 교차로 직전에서 정지하여야 할 신호 중 옳은 것은?  
 가. 황색 및 적색 등화  
 나. 녹색 및 황색 등화  
 다. 녹색 및 적색 등화  
 라. 적색 및 황색 등화의 점멸
33. 도로교통법상 정차 및 주차의 금지장소로 틀린 것은?  
 가. 건널목의 가장자리  
 나. 교차로의 가장자리  
 다. 횡단보도로부터 10m 이내의 곳  
 라. 버스 정류장 표시판으로부터 20m 이내의 장소

34. 콘크리트펌프의 건설기계범위에서 콘크리트 배송능력이 매시간 당 몇 세제곱미터 이상인가?  
 가. 5 나. 10  
 다. 15 라. 20
35. 노면표시 중 진로변경 제한선으로 맞는 것은?  
 가. 황색 점선은 진로 변경을 할 수 없다.  
 나. 백색 점선은 진로 변경을 할 수 없다.  
 다. 황색 실선은 진로 변경을 할 수 있다.  
 라. 백색 실선은 진로 변경을 할 수 없다.
36. 건설기계 등록지가 다른 사·도로 변경되었을 경우 하여야 할 사항은?  
 가. 등록사항 변경 신고를 하여야 한다.  
 나. 등록이전 신고를 하여야 한다.  
 다. 등록증을 당해 등록처에 제출한다.  
 라. 등록증과 검사증을 당해 등록처에 제출한다.
37. 유압모터의 단점에 해당되지 않는 것은?  
 가. 작동유에 먼지나 공기가 침입하지 않도록 특히 보수에 주의해야 한다.  
 나. 작동유가 누출되면 작업성능에 지장이 있다.  
 다. 작동유의 점도변화에 의하여 유압모터의 사용에 제약이 있다.  
 라. 릴리프 밸브를 부착하여 속도나 방향제어하기가 곤란하다.
38. 실린더가 중력으로 인하여 제어속도 이상으로 낙하하는 것을 방지하는 밸브는?  
 가. 방향 제어 밸브(directional control valve)  
 나. 리듀싱 밸브(reducing valve)  
 다. 시퀀스 밸브(sequence valve)  
 라. 카운터 밸런스 밸브(counter balance valve)
39. 건설기계에 사용되는 작동유 압력을 나타내는 단위는?  
 가. kgf/cm<sup>2</sup> 나. m  
 다. kg 라. kg/m<sup>3</sup>
40. 유압 작동부에서 오일이 누유되고 있을 때 가장 먼저 점검하여야 할 곳은?  
 가. 시일 나. 피스톤  
 다. 기어 라. 펌프
41. 유압펌프에서 소음이 발생하는 원인이 아닌 것은?  
 가. 오일의 양이 적을 때  
 나. 펌프의 속도가 느릴 때  
 다. 오일 속에 공기가 들어 있을 때  
 라. 오일의 점도가 너무 높을 때

42. 유압실린더에서 피스톤 행정의 끝날 때 발생하는 충격을 흡수하기 위해 설치하는 장치는?  
 가. 쿠션기구 나. 압력보상 장치  
 다. 서보 밸브 라. 스로틀 밸브
43. 유압장치의 구성요소가 아닌 것은?  
 가. 제어밸브 나. 오일탱크  
 다. 펌프 라. 차동 장치
44. 방향 제어밸브를 동작시키는 방식이 아닌 것은?  
 가. 수동식 나. 유압 파일럿식  
 다. 전자식 라. 스프링식
45. 사용 중인 작동유의 수분함유 여부를 현장에서 판정하는 것으로 가장 적절한 방법은?  
 가. 오일의 냄새를 맡아본다.  
 나. 오일을 가열한 철판 위에 떨어뜨려 본다.  
 다. 여과지에 약간(3~4방울)의 오일을 떨어뜨려 본다.  
 라. 오일을 시험관에 담아, 침전물을 확인한다.

46. 다음 그림과 같은 일반적으로 사용하는 유압기호에 해당하는 밸브는?



- 가. 체크밸브 나. 시퀀스 밸브  
 다. 릴리프 밸브 라. 리듀싱 밸브

47. 산업안전보건표지의 종류에서 지시표시에 해당되는 것은?  
 가. 차량통행금지 나. 고온경고  
 다. 안전모착용 라. 출입금지
48. 산업 재해는 직접 원인과 간접 원인으로 구분되는데 다음 직접 원인 중에서 인적 불안전 행위가 아닌 것은?  
 가. 작업태도 불안전 나. 위험한 장소의 출입  
 다. 기계의 결함 라. 작업자의 실수
49. 안전작업은 복장의 착용상태에 따라 달라진다. 다음에서 권장 사항이 아닌 것은?  
 가. 땀을 닦기 위한 수건이나 손수건을 허리나 목에 걸고 작업해서는 안 된다.  
 나. 옷소매 폭이 너무 넓지 않은 것이 좋고, 단추가 달린 것은 되도록 피한다.  
 다. 물체 추락의 우려가 있는 작업장에서는 작업모를 착용해야 한다.  
 라. 복장을 단정하게 하기 위해 넥타이를 꼭 매야 한다.

50. 볼트나 너트를 조이고 풀 때 사항으로 틀린 것은?  
 가. 볼트와 너트는 규정토크로 조인다.  
 나. 한 번에 조이지 말고 2~3회 나누어 조인다.  
 다. 토크렌치를 사용한다.  
 라. 규정 이상의 토크로 조이면 나사부가 손상된다.
51. 유해광선이 있는 작업장에 보호구로 가장 적절한 것은?  
 가. 보안경                      나. 안전모  
 다. 귀마개                      라. 방독마스크
52. 낙하 또는 물건의 추락에 의해 머리의 위험을 방지하는 보호구는?  
 가. 안전대                      나. 안전모  
 다. 안전화                      라. 안전장갑
53. 중량물 운반에 대한 설명으로 틀린 것은?  
 가. 무거운 물건을 운반할 경우 주위사람에게 인지하게 한다.  
 나. 무거운 물건을 상승시킨 채 오랫동안 방치하지 않는다.  
 다. 규정 용량을 초과해서 운반하지 않는다.  
 라. 흔들리는 중량물은 사람이 붙잡아서 이동한다.
54. 크레인으로 물건을 운반할 때 주의사항으로 틀린 것은?  
 가. 규정 무게보다 약간 초과할 수 있다.  
 나. 적재물이 떨어지지 않도록 한다.  
 다. 로프 등의 안전여부를 항상 점검한다.  
 라. 선회작업시 사람이 다치지 않도록 한다.
55. 볼트나 너트를 죄거나 푸는데 사용하는 각종 렌치(wrench)에 대한 설명으로 틀린 것은?  
 가. 조정 렌치 : 멍키 렌치라고도 호칭하며, 제한된 범위 내에서 어떠한 규격의 볼트나 너트에도 사용할 수 있다.  
 나. 엘 렌치 : 6각형 봉을 "L"자 모양으로 구부려서 만든 렌치이다.  
 다. 박스 렌치 : 연료 파이프 피팅 작업에 사용한다.  
 라. 소켓 렌치 : 다양한 크기의 소켓을 바꾸어가며 작업할 수 있도록 만든 렌치이다.
56. 화재의 분류에서 전기화재에 해당되는 것은?  
 가. A급 화재                      나. B급 화재  
 다. C급 화재                      라. D급 화재
57. 도로에서 굴착작업 중 케이블 표지시트가 발견되었을 때 조치 방법으로 가장 적절한 것은?  
 가. 해당설비 관리자에게 연락 후 그 지시를 따른다.  
 나. 케이블 표지시트를 걷어내고 계속 작업한다.  
 다. 시설관리자에게 연락하지 않고 조심해서 작업한다.  
 라. 케이블 표지시트는 전력케이블과는 무관하다.

58. 도시가스배관을 지하에 매설시 중압인 경우 배관의 표면 색상은?  
 가. 적색                              나. 백색  
 다. 청색                              라. 검정색
59. 상수도관을 도시가스배관 주위에 매설시 도시가스배관 외면과 상수도관과의 최소 이격거리는?  
 가. 30cm 이상                      나. 50cm 이상  
 다. 60cm 이상                      라. 1m 이상
60. 감전사고 예방요령으로 틀린 것은?  
 가. 젖은 손으로는 전기기기를 만지지 않는다.  
 나. 코드를 뺄 때에는 반드시 플러그의 몸체를 잡고 뺀다.  
 다. 전력선에 물체를 접촉하지 않는다.  
 라. 220V는 저압이므로 접촉해도 인체에는 위험이 없다.

1	2	3	4	5	6	7	8	9	10
라	다	다	라	다	나	가	다	다	다
11	12	13	14	15	16	17	18	19	20
가	라	나	가	나	가	라	다	가	라
21	22	23	24	25	26	27	28	29	30
다	라	다	나	다	라	다	라	가	라
31	32	33	34	35	36	37	38	39	40
다	가	라	가	라	나	라	라	가	가
41	42	43	44	45	46	47	48	49	50
나	가	라	라	나	다	다	다	라	다
51	52	53	54	55	56	57	58	59	60
가	나	라	가	다	다	가	가	가	라

[오답 및 오타 문의] ⇒ [건시시스템\(gunsys.com\)](http://www.gunsys.com)