

1. 운전 중 엔진오일 경고등이 점등되었을 때의 원인으로 볼 수 없는 것은?
가. 드레인 플러그가 열렸을 때
나. 윤활계통이 막혔을 때
다. 오일필터가 막혔을 때
라. 연료필터가 막혔을 때
2. 실린더헤드 등 면적이 넓은 부분에서 볼트를 조이는 방법으로 가장 적합한 것은?
가. 규정 토크를 한 번에 조인다.
나. 중심에서 외측을 향하여 대각선으로 조인다.
다. 외측에서 중심을 향하여 대각선으로 조인다.
라. 조이기 쉬운 곳부터 조인다.
3. 냉각장치에서 수온조절기의 열림 온도가 낮을 경우 나타나는 현상 설명으로 맞는 것은?
가. 엔진의 회전속도가 빨라진다.
나. 엔진이 과열되기 쉽다.
다. 워밍업 시간이 길어지기 쉽다.
라. 물 펌프에 부하가 걸리기 쉽다.
4. 노즐을 노즐테스터기로 시험할 때 검사하지 않는 것은?
가. 분포상태 나. 분사시간
다. 후적유무 라. 분사개시 압력
5. 디젤기관에 과급기를 부착하는 주된 목적은?
가. 출력의 증대 나. 냉각효율의 증대
다. 배기의 정확 라. 윤활성의 증대
6. 기관의 연료분사펌프에서 연료를 보내거나 공기를 빼내는 장치는?
가. 체크밸브(check valve)
나. 프라임 펌프(priming pump)
다. 오버플로 파이프(over flow pipe)
라. 드레인 콕(drain cock)
7. 팬벨트에 대한 점검과정이다. 가장 적합하지 않은 것은?
가. 팬벨트는 눌러(약 10kgf) 처집이 13~20mm 정도로 한다.
나. 팬벨트는 풀리의 밑 부분에 접촉되어야 한다.
다. 팬벨트 조정은 발전기를 움직이면서 조정한다.
라. 팬벨트가 너무 헐거우면 기관 과열의 원인이 된다.
8. 기관을 시동하기 전에 점검할 사항과 가장 관계가 먼 것은?
가. 연료의 양 나. 냉각수의 양
다. 엔진오일의 온도 라. 엔진오일의 양
9. 유압식 밸브 리프터의 장점이 아닌 것은?
가. 밸브간극 조정이 필요하지 않다.
나. 밸브 개폐시기가 정확하다.
다. 밸브구조가 간단하다.
라. 밸브기구의 내구성이 좋다.
10. 디젤기관의 순환운동 순서로 맞는 것은?
가. 공기압축→가스폭발→공기흡입→배기→점화
나. 연료흡입→연료분사→공기압축→착화연소→연소, 배기
다. 공기흡입→공기압축→연소배기→연료분사→착화연소
라. 공기흡입→공기압축→연료분사→착화연소→배기
11. 엔진의 윤활유 압력이 낮은 원인이 아닌 것은?
가. 윤활유 펌프의 성능이 좋지 않다.
나. 윤활유의 양이 부족하다.
다. 윤활유의 점도가 너무 높다.
라. 기관 각부의 마모가 심하다.
12. 일반적으로 기관의 크랭크축이 회전하지 않아도 작동되는 것은?
가. 발전기 나. 캠 샤프트
다. 워터펌프 라. 와이퍼 모터
13. 12V용 납산 축전지의 방전종지 전압은?
가. 12V 나. 10.5V
다. 7.5V 라. 1.75V
14. 다음 중 전조등 회로의 구성으로 맞는 것은?
가. 전조등 회로는 직렬로 연결되어 있다.
나. 전조등 회로는 병렬로 연결되어 있다.
다. 전조등 회로는 직렬과 단식 배선으로 연결되어 있다.
라. 전조등 회로는 단식 배선이다.
15. 다음 중 AC와 DC 발전기의 조정기에서 공통으로 가지고 있는 것은?
가. 전압 조정기 나. 전류 조정기
다. 컷 아웃 릴레이 라. 전력 조정기
16. 전자제어 디젤 분사장치에서 연료를 제어하기 위해 센서로부터 각종 정보(가속페달의 위치, 기관속도, 분사시기, 흡기, 냉각수, 연료온도 등)를 입력받아 전기적 출력신호로 변환하는 것은?
가. 컨트롤 로드 액추에이터
나. 제어유닛(ECU)
다. 컨트롤 슬리브 액추에이터
라. 자기진단(self diagnosis)
17. 직권식 기동전동기의 전기자 코일과 계자 코일의 연결이 맞는 것은?
가. 병렬로 연결되어 있다.
나. 직렬로 연결되어 있다.
다. 직렬병렬로 연결되어 있다.
라. 계자 코일은 직렬, 전기자 코일은 병렬로 연결되어 있다.
18. 납산 축전지를 방전하면 양극판과 음극판의 재질은 어떻게 변하는가?
가. 황산납이 된다. 나. 해면상납이 된다.
다. 일산화납이 된다. 라. 과산화납이 된다.
19. 굴삭기의 일상점검 사항이 아닌 것은?
가. 엔진 오일량 나. 냉각수 누출여부
다. 오일쿨러 세척 라. 유압 오일량
20. 타이어식 건설기계의 액슬 허브에 오일을 교환하고자 한다. 오일을 배출시킬 때와 주입할 때의 플러그 위치로 옳은 것은?
가. 배출시킬 때 1시 방향, 주입할 때 : 9시 방향
나. 배출시킬 때 6시 방향, 주입할 때 : 9시 방향
다. 배출시킬 때 3시 방향, 주입할 때 : 9시 방향
라. 배출시킬 때 2시 방향, 주입할 때 : 12시 방향
21. 동력전달장치에서 클러치의 고장과 관계없는 것은?
가. 클러치 압력판 스프링 손상
나. 클러치 면의 마멸
다. 플라이휠 링기어의 마멸
라. 릴리스 레버의 조정불량
22. 무한계도식 도저의 하부 추진체와 트랙의 점검항목 및 조치 사항을 열거한 것 중 틀린 것은?
가. 구동 스프로킷의 마멸한계를 초과하면 교환한다.
나. 트랙 장력을 규정 값으로 조정한다.
다. 리코일 스프링의 손상 등 상·하부 롤러 균열 및 마멸 등이 있으면 교환한다.
라. 각부 롤러의 이상상태 및 리이닝 장치의 기능을 점검한다.
23. 변속기의 필요성과 관계가 먼 것은?
가. 기관의 회전력을 증대시킨다.
나. 시동시 장비를 무부하 상태로 한다.
다. 장비의 후진시 필요하다.
라. 환향을 빠르게 한다.
24. 로더로 지면 고르기 작업 시 한 번의 고르기를 마친 후 장비를 몇 도 회전시켜서 반복하는 것이 가장 좋은가?
가. 25° 나. 45°
다. 90° 라. 180°

25. 기중기의 작업에 대한 설명 중 맞는 것은?
 가. 파워 셔블은 지면보다 낮은 곳의 굴착에 사용되며, 지면보다 높은 곳의 굴착은 사용이 곤란하다.
 나. 드래그라인은 굴착력이 강하므로 주로 견고한 지반의 굴착에 사용된다.
 다. 기중기의 감아 올리는 속도는 드래그라인의 경우보다 빠르다.
 라. 클램셀은 좁은 면적에서 깊은 굴착을 하는 경우나 높은 위치에서의 적재에 적합하다.
26. 지게차의 동력전달순서로 맞는 것은?
 가. 엔진 → 변속기 → 토크컨버터 → 종감속 기어 및 차동장치 → 최종 감속기 → 앞구동축 → 차륜
 나. 엔진 → 변속기 → 토크컨버터 → 종감속 기어 및 차동장치 → 앞구동축 → 최종 감속기 → 차륜
 다. 엔진 → 토크컨버터 → 변속기 → 앞구동축 → 종감속 기어 및 차동장치 → 최종 감속기 → 차륜
 라. 엔진 → 토크컨버터 → 변속기 → 종감속 기어 및 차동장치 → 앞구동축 → 최종 감속기 → 차륜
27. 건설기계 조종사 면허의 취소·정지처분 기준 중 면허취소에 해당되지 않는 것은?
 가. 고의로 인명 피해를 입힌 때
 나. 과실로 7명 이상에게 중상을 입힌 때
 다. 과실로 19명에게 경상을 입힌 때
 라. 일천만원 이상 재산 피해를 입힌 때
28. 정기검사를 받지 아니하고, 정기검사 신청기간만료일로부터 30일 이내인 때의 과태료는?
 가. 20만원 나. 10만원
 다. 5만원 라. 2만원
29. 건설기계 구조변경에 대한 설명으로 맞는 것은?
 가. 건설기계의 주요구조를 변경 또는 개조한 때 실시하는 검사이다.
 나. 건설기계의 구조변경 전 시·도지사의 구조변경 허가를 받는 것이다.
 다. 건설기계 구조변경 후 신규 등록을 하여야 한다.
 라. 건설기계의 구조변경을 하기 전 변경등록을 하여야 한다.

30. 다음 그림의 교통안전표지에 대한 설명으로 맞는 것은?



- 가. 30톤 자동차 전용도로
 나. 최고중량 제한표시
 다. 최고시속 30킬로미터 속도 제한표시
 라. 최저시속 30킬로미터 속도 제한표시

31. 도로를 통행하는 자동차가 야간에 켜야 하는 등화의 구분 중 견인되는 자동차가 켜야 할 등화는?
 가. 전조등, 차폭등, 미등
 나. 차폭등, 미등, 변호등
 다. 전조등, 미등, 변호등
 라. 전조등, 미등
32. 부분 건설기계정비업의 사업범위로 적당한 것은?
 가. 프레임 조정, 롤러, 링크, 트랙슈의 재생을 제외한 차체
 나. 원동기부의 완전분해 정비
 다. 차체부의 완전분해 정비
 라. 실린더헤드의 탈착정비
33. 건설기계등록번호표의 색칠 기준으로 틀린 것은?
 가. 자가용-녹색 판에 흰색 문자
 나. 영업용-주황색 판에 흰색 문자
 다. 관용-흰색 판에 검은색 문자
 라. 수입용-적색 판에 흰색 문자

34. 도로교통법상 주차금지 장소가 아닌 것은?
 가. 화재경보기로부터 5m 지점
 나. 터널 안
 다. 다리 위
 라. 소방용 방화물통으로부터 5m 지점
35. 도로교통법 상 도로에 해당되지 않는 것은?
 가. 해상 도로법에 의한 항로
 나. 차마의 통행을 위한 도로
 다. 유료도로법에 의한 유료도로
 라. 도로법에 의한 도로
36. 교차로 또는 그 부근에서 긴급자동차가 접근하였을 때 피양 방법으로서 옳은 것은?
 가. 교차로의 우측단에 일시 정지하여 진로를 피양한다.
 나. 교차로를 피하여 도로의 우측 가장자리에 일시 정지한다.
 다. 서행하면서 앞지르기를 하라는 신호를 한다.
 라. 그대로 진행방향으로 진행을 계속한다.
37. 유압계통의 오일장치 내에 슬러지 등이 생겼을 때 이것을 용해하여 장치 내를 깨끗이 하는 작업은?
 가. 플러싱 나. 트램핑
 다. 서징 라. 코킹
38. 건설기계에 사용하고 있는 필터의 종류가 아닌 것은?
 가. 배출 필터 나. 흡입 필터
 다. 고압 필터 라. 저압 필터
39. 유압 작동유가 갖추어야 할 성질이 아닌 것은?
 가. 온도에 의한 점도변화가 적을 것
 나. 산화 안정성이 좋을 것
 다. 방청 및 방식성이 좋을 것
 라. 소포성 및 기포분리성이 적을 것
40. 유압 작동기(hydraulic actuator)의 설명으로 맞는 것은?
 가. 유체 에너지를 생성하는 기기
 나. 유체 에너지를 축적하는 기기
 다. 유체 에너지를 기계적인 일로 변환시키는 기기
 라. 기계적인 에너지를 유체 에너지로 변환시키는 기기

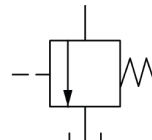
41. 다음 보기에서 회로 내의 압력을 설정치 이하로 유지하는 밸브로만 짝지어진 것은?

[보기]

- ㄱ. 릴리프 밸브(relief valve)
- ㄴ. 리듀싱 밸브(reducing valve)
- ㄷ. 스로틀 밸브(throttle valve)
- ㄹ. 언로더 밸브(unloader valve)

- 가. ㄱ, ㄴ, ㄹ 나. ㄴ, ㄷ
 다. ㄷ, ㄹ 라. ㄱ, ㄴ, ㄷ

42. 다음 유압기호가 나타내는 것은?

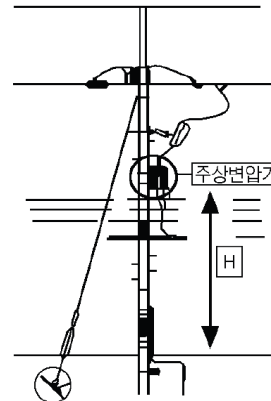


- 가. 릴리프 밸브 (relief valve)
 나. 감압 밸브 (reducing valve)
 다. 순차밸브(sequence valve)
 라. 무부하 밸브 (unloader valve)

43. 작동유 온도가 과열되었을 때 유압계통에 미치는 영향으로 틀린 것은?
 가. 열화를 촉진한다.
 나. 점도의 저하에 의해 누유되기 쉽다.
 다. 유압펌프 등의 효율은 좋아진다.
 라. 온도변화에 의해 유압기기가 열 변형되기 쉽다.

44. 유압장치에서 작동유압 에너지에 의해 연속적으로 회전운동 함으로서 기계적인 일을 하는 것은?
 가. 유압모터 나. 유압실린더
 다. 유압제어밸브 라. 유압탱크
45. 플러저식 유압펌프의 특징이 아닌 것은?
 가. 기어펌프에 비해 최고압력이 높다.
 나. 피스톤이 회전운동을 한다.
 다. 축은 회전 또는 왕복운동을 한다.
 라. 가변용량이 가능하다.
46. 유압회로에서 속도제어 회로가 아닌 것은?
 가. 블리드 오프 나. 미터 아웃
 다. 미터인 라. 시퀀스
47. 사용한 공구를 정비 보관할 때 가장 옳은 것은?
 가. 사용 시 기름이 묻은 공구는 물로 깨끗이 씻어서 보관 한다.
 나. 사용한 공구는 먼 걸레로 깨끗이 닦아서 공구상자 또는 공구보관으로 지정된 곳에 보관한다.
 다. 사용한 공구는 종류별로 묶어서 보관한다.
 라. 사용한 공구는 녹슬지 않게 기름칠을 잘해서 작업대 위에 진열해 놓는다.
48. 안전관리 측면에서 수공구로 인한 재해의 원인이 아닌 것은?
 가. 공구의 수량 파악 나. 잘못된 공구 선택
 다. 공구의 점검 소홀 라. 사용법의 미 숙지
49. 전기 작업에서 안전작업상 적합하지 않은 것은?
 가. 저압전력선에는 감전우려가 없으므로 안심하고 작업할 것
 나. 퓨즈는 규정된 알맞은 것을 끼울 것
 다. 전선이나 코드의 접속부는 절연물로서 완전히 피복하여 둘 것
 라. 전기장치는 사용 후 스위치를 OFF 할 것
50. 토크렌치 사용방법으로 옳바른 것은?
 가. 핸들을 잡고 밀면서 사용한다.
 나. 토크 증대를 위해 손잡이에 파이프를 끼워서 사용하는 것이 좋다.
 다. 게이지에 관계없이 볼트 및 너트를 조이면 된다.
 라. 볼트나 너트 조임력을 규정 값에 정확히 맞도록 하기 위해 사용한다.
51. 전기용접의 아크 빛으로 인해 눈이 혈안이 되고 눈이 붓는 수가 있다. 이럴 때 응급조치 사항으로 가장 적절한 것은?
 가. 눈을 잠시 감고 안정을 취한다.
 나. 안약을 넣고 계속 작업을 한다.
 다. 소금물로 눈을 세정한 후 작업한다.
 라. 냉 습포를 눈 위에 올려놓고 안정을 취한다.
52. 다음 배출가스 중에서 인체에 가장 해가 없는 가스는?
 가. CO 나. CO2
 다. HC 라. NOx
53. 안전표지의 색채 중에서 대피장소 또는 비상구의 표지에 사용되는 것으로 맞는 것은?
 가. 빨간색 나. 주황색
 다. 녹색 라. 청색
54. 목재, 종이, 석탄 등 일반 가연물의 화재는 어떤 화재로 분류 하는가?
 가. A급 화재 나. B급 화재
 다. C급 화재 라. D급 화재
55. 안전 보호구를 선택 시 유의사항으로 틀린 것은?
 가. 보호구 검정에 합격하고 보호성능이 보장될 것
 나. 반드시 강철로 제작되어 안전 보장형일 것
 다. 작업 행동에 방해되지 않을 것
 라. 착용이 용이하고 크기 등 사용자에게 편리할 것

56. 크레인으로 인양 시 물체의 중심을 측정하여 인양하여야 한 다. 다음 중 잘못된 것은?
 가. 형상이 복잡한 물체의 무게 중심을 확인한다.
 나. 인양 물체를 서서히 올려 지상 약 30cm지점에서 정지 하여 확인한다.
 다. 인양 물체의 중심이 높으면 물체가 기울 수 있다.
 라. 와이어로프나 매달기용 체인이 벗겨질 우려가 있으면 되도록 높이 인양한다.
57. 도시가스사업법에서 저압이라 함은 압축가스일 경우 몇 MPa 미만의 압력을 말하는가?
 가. 2 나. 0.5
 다. 0.1 라. 10
58. 도시가스배관이 매설된 지점에서 가스배관 주위를 굴착하고 자 할 때에 반드시 인력으로 굴착해야 하는 범위는?
 가. 가스 배관 좌우 1m 이내
 나. 가스 배관 좌우 2m 이내
 다. 가스 배관 좌우 3m 이내
 라. 가스 배관 좌우 4m 이내
59. 6600V 고압전선로 주변에서 굴착 시 안전작업 조치사항으 로 가장 알맞은 것은?
 가. 고압전선에 붐이 근접하지 않도록 한다.
 나. 버켓과 붐의 길이는 무시해도 된다.
 다. 전선에 버켓이 근접하는 것은 괜찮다.
 라. 고압전선에 장비가 직접 접촉하지 않으면 작업을 할 수 있다.
60. 그림과 같이 고압가공전선로 주상변압기를 설치하는데 높이 H는 시가지와 시가지 외에서 각각 몇 m인가?



- 가. 시가지 : 4.5, 시가지 외 : 4
 나. 시가지 : 4.5, 시가지 외 : 3
 다. 시가지 : 5, 시가지 외 : 4
 라. 시가지 : 5, 시가지 외 : 3

1	2	3	4	5	6	7	8	9	10
라	나	다	나	가	나	나	다	다	라
11	12	13	14	15	16	17	18	19	20
다	라	나	나	가	나	나	가	다	나
21	22	23	24	25	26	27	28	29	30
다	라	라	나	라	라	라	라	가	라
31	32	33	34	35	36	37	38	39	40
나	가	라	가	가	나	가	가	라	다
41	42	43	44	45	46	47	48	49	50
가	라	다	가	나	라	나	가	가	라
51	52	53	54	55	56	57	58	59	60
라	나	다	가	나	라	다	가	가	가

[오답 및 오타 문의] ⇒ [건시스템\(gunsys.com\)](http://gunsys.com)