

2017년 1회 건축산업기사 필기시험 기출문제 답안

【1과목 : 20문제】 건축계획	1	2	3	4	5	6	7	8	9	10
	3	1	3	2	3	1	3	4	4	2
	11	12	13	14	15	16	17	18	19	20
	3	1	2	2	2	1	2	4	3	3
【2과목 : 20문제】 건축시공	21	22	23	24	25	26	27	28	29	30
	3	4	1	4	3	4	2	1	1	2
	31	32	33	34	35	36	37	38	39	40
	4	3	2	2	1	4	1	2	3	2
【3과목 : 20문제】 건축구조	41	42	43	44	45	46	47	48	49	50
	3	2	3	1	1	2	3	4	2	3
	51	52	53	54	55	56	57	58	59	60
	1	4	1	4	3	4	4	2	1	4
【4과목 : 20문제】 건축설비	61	62	63	64	65	66	67	68	69	70
	2	1	1	4	3	4	4	3	4	3
	71	72	73	74	75	76	77	78	79	80
	3	2	3	3	1	4	3	4	4	1
【5과목 : 20문제】 건축관계법규	81	82	83	84	85	86	87	88	89	90
	3	1	3	1	4	1	1	1	3	3
	91	92	93	94	95	96	97	98	99	100
	3	1	3	2	3	3	1	3	1	2

합격점수는 100점 만점에 60점(100문제 중 60문제) 이상입니다.

단, 과목별 100점 만점에 40점(20문제 중 8문제) 이상 득점하지 못한 과목이 있으면 과목낙제로 실격됩니다.

【오답 및 오타 문의】 [건시시스템\(gunsys.com\)](http://gunsys.com)

본 문제지 파일에 수록된 기출문제 원저작권은 자격검정 시행기관인 한국산업인력공단에 있으며, 건시시스템에서는 편집 및 재구성 작업만 하였음을 밝힙니다.

※ 아래 여백은 메모 용도로 활용하세요.

[1과목] 건축계획 (20문제)

1. 공장 녹지계획의 효용성과 가장 거리가 먼 것은?
 - ① 근로자의 피로경감
 - ② 상품의 이미지 향상
 - ③ 제품의 유출입 원활
 - ④ 재해파급의 완충적 기능
2. 상점 내 진열장 배치계획에서 가장 우선적으로 고려하여야 할 사항은?
 - ① 동선의 흐름
 - ② 조명의 밝기
 - ③ 천장의 높이
 - ④ 바닥면의 질감

3. 다음 설명에 알맞은 사무소 건축의 코어 유형은?

- 단일용도의 대규모 전용사무실에 적합한 유형이다.
- 2방향 피난에 이상적인 관계로 방재/피난상 유리하다.

- ① 외코어형 ② 편단코어형
 - ③ 양단코어형 ④ 중앙코어형
4. 초등학교 저학년에 가장 알맞은 학교 운영방식은?
 - ① 플래튼형(P형)
 - ② 종합교실형(U형)
 - ③ 교과교실형(V형)
 - ④ 일반교실, 특별교실형(U+V형)

5. 다음 설명에 알맞은 공장건축의 레이아웃 형식은?

- 기능식 레이아웃으로 기능이 동일하거나 유사한 공정, 기계를 집합하여 배치하는 방식이다.
- 다품종 소량 생산의 경우, 표준화가 이루어지기 어려운 경우에 채용된다.

- ① 혼성식 레이아웃
 - ② 고정식 레이아웃
 - ③ 공정중심의 레이아웃
 - ④ 제품중심의 레이아웃
6. 아파트 평면형식 중 중복도형에 관한 설명으로 옳지 않은 것은?
 - ① 채광과 통풍이 용이하다.
 - ② 대지에 대한 이용도가 높다.
 - ③ 프라이버시가 나쁘고 시끄럽다.
 - ④ 세대의 향을 동일하게 할 수 없다.

7. 다음과 같은 조건에서 요구되는 침실의 최소 바닥면적은?

- 성인 3인용 침실
- 침실의 천장높이 : 2.5m
- 실내 자연환기 회수 : 3회/h
- 성인 1인당 필요로 하는 신선한 공기 요구량 : 50m³/h

- ① 10m² ② 15m²
- ③ 20m² ④ 30m²

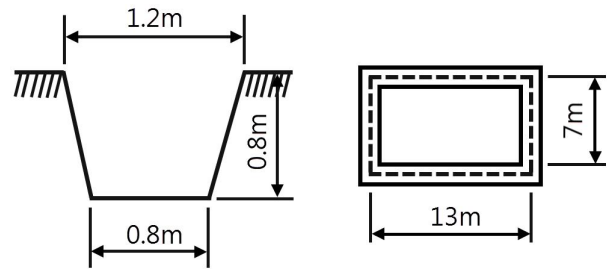
8. 학교건축의 교사(校舍) 배치형식 중 분산병렬형에 관한 설명으로 옳은 것은?
 - ① 소규모 대지에 적용이 용이하다.
 - ② 화재 및 비상시 피난에 불리하다.
 - ③ 구조계획이 복잡하고 규격형의 이용이 불가능하다.
 - ④ 일조, 통풍 등 교실의 환경조건을 균등하게 할 수 있다.
9. 백화점 계획에 관한 설명으로 옳지 않은 것은?
 - ① 출입구는 모퉁이를 피하도록 한다.
 - ② 매장은 동일층에서 가능한 레벨차를 두지 않는 것이 바람직하다.
 - ③ 에스컬레이터는 일반적으로 승객수송의 70-80%를 분담하도록 계획한다.
 - ④ 매장의 배치 유형은 매장 면적의 이용률이 가장 높은 사행 배치가 주로 사용된다.
10. 사무소 건축에서 유효율(rentable ratio)의 의미 하는 것은?
 - ① 연면적과 대지면적의 비
 - ② 임대면적과 연면적의 비
 - ③ 업무공간과 공용공간의 면적비
 - ④ 기준층의 바닥면적과 연면적의 비
11. 탑상형(Tower Type) 공동주택에 관한 설명으로 옳지 않은 것은?
 - ① 원형, □형, +자형 등이 있다.
 - ② 각 세대에 시각적인 개방감을 준다.
 - ③ 각 세대의 거주 조건이나 환경이 균등하게 제공된다.
 - ④ 도심지 및 단지 내의 랜드마크로서의 역할이 가능하다.
12. 상점의 매장 및 정면구성에 요구되는 AIDMA 법칙의 내용에 속하지 않는 것은?
 - ① Design ② Action
 - ③ Interest ④ Attention
13. 주택의 부역과 계획 시 가장 중요하게 고려해야할 사항은?
 - ① 조명배치 ② 직업동선
 - ③ 색채조화 ④ 수납공간
14. 주거단지 내 동선계획에 관한 설명으로 옳지 않은 것은?
 - ① 보행자 동선 중 목적동선은 최단거리로 한다.
 - ② 보행자가 차도를 건너나 횡단하기 쉽게 계획한다.
 - ③ 근린주구 단위 내부로 차량 통과교통을 발생 시키지 않는다.
 - ④ 차량 동선은 긴급차량 동선의 확보와 소음 대책을 고려한다.
15. 사무소 건축에 있어서 사무실의 크기를 결정하는 가장 중요한 요소는?
 - ① 방문자의 수 ② 사무원의 수
 - ③ 사무소의 층수 ④ 사무실의 위치
16. 다음의 근린생활권 중 규모가 가장 작은 것은?
 - ① 인보구 ② 근린분구
 - ③ 근린지구 ④ 근린주구

17. 공간의 레이아웃(layout)과 가장 밀접한 관계를 가지고 있는 것은?
 ① 재료계획 ② 동선계획
 ③ 설비계획 ④ 색채계획
18. 단독주택 부엌의 작업대 배치 유형에 관한 설명으로 옳지 않은 것은?
 ① U자형은 식사실과 함께 구성할 경우에 적합하다.
 ② 병렬형은 작업 시 몸을 앞뒤로 바꾸어야 하는 불편이 있다.
 ③ 일렬형은 설비기구가 많은 경우에 동선이 길어지는 경향이 있으므로 소규모 주택에 적합하다.
 ④ L자형은 평면계획상 외부로 통하는 출입구의 설치가 용이하나 작업동선이 긴 단점이 있다.
19. 사무소 건축의 엘리베이터 관한 설명으로 옳지 않은 것은?
 ① 외래자에게 직접 잘 알려질 수 있는 위치에 배치한다.
 ② 승객의 층별 대기시간은 평균 운전간격 이하가 되게 한다.
 ③ 피난을 고려하여 두 곳 이상으로 분산하여 배치하는 것이 바람직하다.
 ④ 초고층, 대규모 빌딩인 경우는 서비스 그룹을 분할(조닝)하는 것을 검토한다.
20. 단독주택 현관의 위치 결정에 가장 주된 영향을 끼치는 것은?
 ① 대지의 크기
 ② 주택의 층수
 ③ 도로와의 관계
 ④ 주차장의 크기

[2과목] 건축시공 (20문제)

21. 과거공사의 실적자료, 통계자료 및 물가지수 등을 참고하여 공사비를 추정하는 방법으로 복잡한 건물이라도 짧은 시간에 쉽게 산출할 수 있는 이점이 있는 것은?
 ① 분할적산 ② 명세적산
 ③ 개선적산 ④ 계약적산
22. 다음 중 열가소성 수지에 해당하는 것은?
 ① 페놀수지
 ② 요소수지
 ③ 개선적산
 ④ 염화비닐수지
23. 공정관리 기법인 PERT와 비교한 CPM에 관한 설명으로 옳지 않은 것은?
 ① 공기단축이 목적이다.
 ② 경험이 있는 반복 작업이 대상이다.
 ③ 일정계산은 Activity 중심으로 이루어진다.
 ④ 작업여유는 Float이다.
24. AE제를 사용한 콘크리트에 관한 설명으로 옳지 않은 것은?
 ① 동결융해저항성이 증가한다.
 ② 내마모성이 증가한다.
 ③ 블리딩 및 재료분리가 감소한다.
 ④ 철근과 콘크리트의 부착강도가 증가한다.

25. 조적조에서 내력벽 상부에 테두리보를 설치하는 가장 큰 이유는?
 ① 내력벽의 상부 마무리를 깨끗이 하기 위해서
 ② 벽에 개구부를 설치하기 위해서
 ③ 분산된 벽체를 일체화하기 위해서
 ④ 철근의 배근을 용이하게 하기 위해서
26. 건축공사용 재료의 할증률을 나타낸 것 중 옳지 않은 것은?
 ① 목재(각재) : 5% ② 단열재 : 10%
 ③ 이형철근 : 3% ④ 유리 : 3%
27. 그림과 같은 모래질 흙의 줄기초파기에서 파낸 흙을 6톤 트럭으로 운반하려고 할 때 필요한 트럭의 대수로 옳은 것은? (단, 흙의 부피증가 25%로 하며 파낸 모래질 흙의 단위중량은 1.8t/m³이다.)



- ① 10대 ② 12대
 ③ 15대 ④ 18대

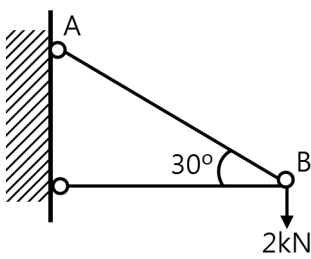
28. 철근피복에 관한 설명으로 옳은 것은?
 ① 철근을 피복하는 목적은 철근콘크리트 구조의 내구성 및 내화성을 유지하기 위해서이다.
 ② 보의 피복두께는 보의 주근의 중심에서 콘크리트 표면까지의 거리를 말한다.
 ③ 기둥의 피복두께는 기둥주근의 중심에서 콘크리트 표면까지의 거리를 말한다.
 ④ 과다한 피복두께는 부재의 구조적인 성능을 증가시켜 사용수명을 크게 늘릴 수 있다.
29. 다음 중 콘크리트용 깬자갈(crushed stone)에 관한 설명으로 옳지 않은 것은?
 ① 시멘트 페이스트와 부착능력이 낮다.
 ② 깬자갈을 사용한 콘크리트는 동일한 워커빌리티의 보통 콘크리트보다 단위수량이 일반적으로 10% 정도 많이 요구된다.
 ③ 강자갈과 다른 점은 각진 모양과 거친 표면조직을 들 수 있다.
 ④ 깬자갈의 원석은 안산암, 화강암 등이 있다.
30. 철골공사에 쓰이는 고력 볼트의 조임에 관한 설명으로 옳지 않은 것은?
 ① 고력볼트의 조임은 1차 조임, 금매김, 본조임 순으로 한다.
 ② 조임 순서는 기둥부재는 아래에서 위로, 보부재는 이음부 외측에서 중앙으로 조임을 실시한다.
 ③ 볼트의 머리 밑과 너트 밑에 와셔를 1장씩 끼우고, 너트를 회전시킨다.
 ④ 너트회전법은 본조임 완료 후 모든 볼트에 대해 1차 조임 후에 표시한 금매김에 의해 너트 회전량을 육안으로 검사한다.

44. 균형철근비에 대한 정의로 옳은 것은?
 ① 압축측 콘크리트가 극한변형률 $\epsilon_{cu} = 0.003$ 에 도달할 때 인장측 철근이 항복변형률에 도달하는 철근비
 ② 인장측 콘크리트가 극한변형률 $\epsilon_{cu} = 0.003$ 에 도달할 때 압축측 철근이 최대변형률에 도달하는 철근비
 ③ 압축측 콘크리트가 극한변형률 $\epsilon_{cu} = 0.005$ 에 도달할 때 압축측 철근이 최대변형률에 도달하는 철근비
 ④ 인장측 콘크리트가 극한변형률 $\epsilon_{cu} = 0.005$ 에 도달할 때 압축측 철근이 최대변형률에 도달하는 철근비

45. 단면 $b_w \times d = 400\text{mm} \times 550\text{mm}$ 인 직사각형보에 인장철근이 5-D19 배근되어 있을 때 인장 철근비는? (단, D19 1개의 단면적은 287mm^2 이다.)
 ① 0.0065 ② 0.0060
 ③ 0.0017 ④ 0.0012

46. 단면2차모멘트를 적용하여 구하는 것이 아닌 것은?
 ① 단면계수와 단면2차반경의 계산
 ② 단면의 도심계산
 ③ 힘응력도
 ④ 처짐량계산

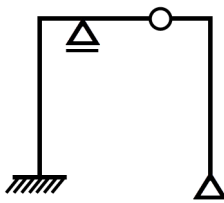
47. 철근의 간격에 대한 설명으로 옳지 않은 것은?
 ① 동일 평면에서 평행한 철근 사이의 수평 순간격은 25mm 이상이다.
 ② 상단과 하단으로 2단 이상 배근된 경우, 상하 철근의 순간격은 25mm 이상이다.
 ③ 동일평면에 평행하게 배근된 철근의 순간격은 사용된 굵은골재의 최대 공칭지수의 1.5배 이상이다.
 ④ 나선철근이 배근된 압축부재에서 축방향 철근의 순간격은 40mm 이상 또는 철근 공칭지름의 1.5배 이상이다.

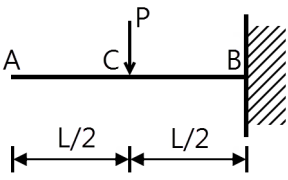
48. 그림에서 AB 부재의 부재력은?

 ① -2kN ② +2kN
 ③ -4kN ④ +4kN

49. 철근콘크리트 단근보 설계에서 보의 균형철근비 $\rho_b = 0.02$ 일 때, 이 보의 최대철근비(ρ_{max})는? (단, $f_y = 400\text{MPa}$)
 ① 0.0102 ② 0.0143
 ③ 0.0205 ④ 0.0252

50. 과도한 처짐에 의해 손상되기 쉬운 비구조요소를 지지 또는 부착하지 않은 바닥구조의 활하중에 의한 순간 처짐의 한계는?
 ① $\frac{l}{180}$ ② $\frac{l}{240}$
 ③ $\frac{l}{360}$ ④ $\frac{l}{480}$

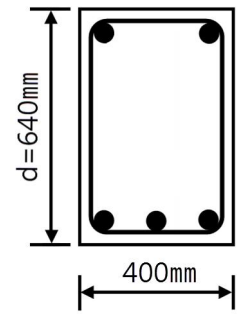
51. 직경이 40mm인 강봉을 200kN의 인장력으로 잡아당길 때 이 강봉의 가로 변형률(가력방향에 직각)을 구하면? (단, 이 강봉의 푸아송비는 1/4이고, 탄성계수는 20000MPa이다.)
 ① 0.00197 ② 0.00398
 ③ 0.00592 ④ 0.00796

52. 그림과 같은 구조물의 부정정 차수는?

 ① 2차 ② 3차
 ③ 4차 ④ 5차

53. 다음 정정구조물에서 A점의 처짐을 구하는 식으로 옳은 것은?

 ① $\delta_A = \frac{5Pl^3}{48EI}$ ② $\delta_A = \frac{7Pl^3}{48EI}$
 ③ $\delta_A = \frac{9Pl^3}{48EI}$ ④ $\delta_A = \frac{11Pl^3}{48EI}$

54. 연약지반에서 발생하는 부동침하의 원인으로 옳지 않은 것은?
 ① 부분적으로 증축했을 때
 ② 이질지반에 건물이 걸쳐 있을 때
 ③ 지하수가 부분적으로 변화할 때
 ④ 지내력을 같게 하기 위해 기초판 크기를 다르게 했을 때

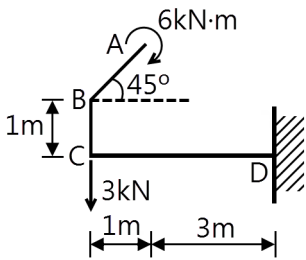
55. 다음 그림과 같은 철근콘크리트의 보 설계에서 콘크리트에 의한 전단강도 V_c 를 구하면? (단, $f_{ck} = 24\text{MPa}$, $f_y = 400\text{MPa}$, 경량 콘크리트 계수 $\lambda = 1.0$)



- ① 150kN ② 180kN
 ③ 209kN ④ 245kN

56. 건축구조기준에 의한 지진하중 산정 시 지반종류와 호칭이 옳은 것은?
 ① S_A : 보통암 지반 ② S_B : 연암 지반
 ③ S_c : 풍화암 지반 ④ S_D : 단단한 토사 지반

57. 고력볼트 접합의 구조적 장점 중 옳지 않은 것은?
 ① 강한 조임력으로 너트의 풀림이 생기지 않는다.
 ② 응력방향이 바뀌어도 힘의 흐름상 혼란이 일어나지 않는다.
 ③ 응력집중이 적으므로 반복응력에 대해 강하다.
 ④ 유효단면적당 응력이 크며, 피로강도가 작다.
58. 건축구조기준에 의한 용도별 등분포 활하중 값으로 적절한 것은?
 ① 도서관의 서고 : 6.0kN/m²
 ② 일반사무실 : 2.5kN/m²
 ③ 학교의 교실 : 3.5kN/m²
 ④ 백화점 1층 : 4.0kN/m²
59. 조적식 구조의 개구부에 관한 구조 기준 중 옳지 않은 것은?
 ① 각층의 대린벽으로 구획된 각 벽에 있어서 개구부 폭의 합계는 그 벽 길이의 3분의 2이하로 하여야 한다.
 ② 하나의 층에 있어서의 개구부와 그 바로 위층에 있는 개구부와와의 수직거리는 600mm 이상으로 하여야 한다.
 ③ 같은 층의 벽에 상하의 개구부가 분리되어 있는 경우 그 개구부 사이의 거리는 600mm 이상으로 하여야 한다.
 ④ 폭이 1.8m를 넘는 개구부의 상부에는 철근콘크리트구조의 윗 인방을 설치하여야 한다.
60. 그림과 같은 구조물에서 고정단 휨모멘트(M_b)로 옳은 것은?



- ① -15.0kN·m ② -9.0kN·m
 ③ -6.0kN·m ④ -3.0kN·m

【4과목】 건축설비 (20문제)

61. 결합통기관에 관한 설명으로 옳은 것은?
 ① 도피통기관과 습통기관을 연결하는 통기관이다.
 ② 배수입상판과 통기입상판을 연결하는 통기관이다.
 ③ 통기입상판과 배수횡지관을 연결하는 통기관이다.
 ④ 환상통기관과 배수횡지관을 연결하는 통기관이다.
62. 침입외기량 산정 방법에 속하지 않는 것은?
 ① 인원수에 의한 방법
 ② 창 면적에 의한 방법
 ③ 환기 횟수에 의한 방법
 ④ 창문의 틈새 길이에 의한 방법
63. 중기난방의 방열기 트랩에 속하지 않는 것은?
 ① U트랩
 ② 버킷트랩
 ③ 플로트트랩
 ④ 벨로스트랩

64. 배수트랩에 관한 설명으로 옳지 않은 것은?
 ① 유효봉수깊이가 너무 낮으면 봉수가 손실되기 쉽다.
 ② 유효봉수깊이가 일반적으로 50mm 이상, 100mm 이하이다.
 ③ 유효봉수깊이가 너무 크면 유수의 저항이 증가되어 통수능력이 감소된다.
 ④ 배수관 계통의 환기를 도모하여 환내를 청결하게 유지하는 역할이다.
65. 급탕배관 설계 시 주의해야 할 사항으로 옳지 않은 것은?
 ① 배관구배는 강제 순환 방식의 경우 1/200 정도가 적합하다.
 ② 하향 배관법에서 급탕관 및 반탕관은 모두 앞내가림 구배로 한다.
 ③ 직관부가 긴 횡주관에서는 신축 이음을 강판인 경우 50cm 마다 1개 설치한다.
 ④ 상향 배관법에서 급탕 수평 주관은 앞올림 구배, 반탕관은 앞내림 구배로 한다.
66. 송풍온도를 일정하게 하고 송풍량을 변경해 부하변동에 대응하는 공기조화 방식은?
 ① 이중덕트 방식
 ② 멀티존 유닛방식
 ③ 단일덕트 정풍량 방식
 ④ 단일덕트 변풍량 방식
67. 저수조가 필요하고, 수전에서 압력변동이 크게 발생할 우려가 있는 급수방식은?
 ① 수도직결방식 ② 고가탱크방식
 ③ 펌프직송방식 ④ 압력탱크방식
68. 상당기온도차에 관한 설명으로 옳지 않은 것은?
 ① 난방부하의 계산에는 적용하지 않는다.
 ② 건물의 방위와 계산시각에 따라 달라진다.
 ③ 일사량이 클수록 상당기온도차는 작아진다.
 ④ 외벽 및 지붕의 구조체 종류에 따라 달라진다.
69. LPG에 관한 설명으로 옳지 않은 것은?
 ① 공기보다 무겁다.
 ② 액화석유가스를 말한다.
 ③ 액화하면 용적은 1/250로 된다.
 ④ 상압에서는 액체이지만 압력을 가하면 기화된다.
70. 4층 사무소 건물에서 옥내소화전이 1, 2층에는 6개씩 3, 4층에는 3개씩 설치되어 있다. 옥내소화전설비 수원의 저수량은 최소 얼마 이상이 되도록 하여야 하는가?
 ① 7.8m³ ② 10.4m³
 ③ 13.0m³ ④ 15.6m³
71. 증기난방에서 응축수 환수를 위해 사용되는 장치는?
 ① 리턴콕 ② 인젝터
 ③ 증기트랩 ④ 플러시밸브
72. 다음 중 유량 조절을 할 수 없는 밸브는?
 ① 앵글 밸브 ② 체크 밸브
 ③ 글로브 밸브 ④ 버터플라이 밸브

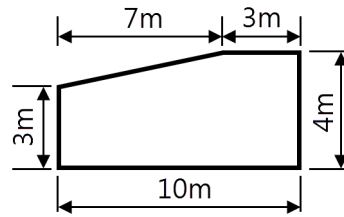
73. 공기조화방식 중 전공기 방식에 속하지 않는 것은?
 ① 단일덕트 방식 ② 이중덕트 방식
 ③ 팬코일 유닛 방식 ④ 멀티존 유닛 방식
74. 보일러의 출력 중 상용출력의 구성에 속하지 않는 것은?
 ① 난방부하 ② 급탕부하
 ③ 예열부하 ④ 배관부하
75. 축전지에 관한 설명으로 옳지 않은 것은?
 ① 연속전지의 공칭전압은 1.5[V/셀]이다.
 ② 연속전지는 충방전 전압의 차이가 적다.
 ③ 알칼리축전지의 공칭전압은 1.2[V/셀]이다.
 ④ 알칼리축전지는 과방전, 과전류에 대해 강하다.
76. 간선의 배선 방식 중 평행식에 관한 설명으로 옳은 것은?
 ① 공급 신뢰도가 낮아 중요 부하에 적용이 곤란하다.
 ② 나뭇가지식에 비해 배선이 단순하며, 설비비가 저렴하다.
 ③ 용량이 큰 부하에 대하여는 단독의 간선으로 배선 할 수 없다.
 ④ 사고발생 시 타부하에 파급효과를 최소한으로 억제할 수 있다.
77. 각종 광원에 관한 설명으로 옳지 않은 것은?
 ① 형광램프는 점등장치를 필요로 한다.
 ② 고압수은램프는 큰 광속과 긴 수명이 특징이다.
 ③ 형광램프는 백열전구에 비해 효율이 낮으며 수명도 짧다.
 ④ 나트륨램프는 연색성이 나쁘며 해안 도로 조명에 사용된다.
78. 다음 자동화재탐지설비의 감지기 중 열감지기에 속하지 않는 것은?
 ① 보상식 ② 정온식
 ③ 차동식 ④ 광전식
79. 간접가열식 급탕방법에 관한 설명으로 옳지 않은 것은?
 ① 직접가열식에 비해 열효율이 떨어진다.
 ② 급탕용 보일러는 난방용 보일러와 겸용할 수 있다.
 ③ 저장탱크에는 서모스탯(thermostat) 설치하여 온도를 조절할 수 있다.
 ④ 열원을 중기로 사용하는 경우에는 저장탱크에 스팀 사일렌서(stream silencer)를 설치하여야 한다.
80. 다음과 같이 구성되어 있는 벽체의 열관류율은? (단, 내표면 열전달률은 5W/m²·K, 외표면, 열전달률은 20W/m²·K이다.)

재료	두께(m)	열전도율 (W/m·K)	열저항 (m ² ·K/W)
모르타르	0.02	0.93	
벽돌	0.1	0.53	
공기층			0.21
벽돌	0.21	0.53	
모르타르	0.02	0.53	

- ① 0.99W/m²·K ② 1.18W/m²·K
 ③ 1.22W/m²·K ④ 1.28W/m²·K

[5과목] 건축관계법규 (20문제)

81. 다음 그림과 같은 단면을 가진 거실의 빈자리 높이는?



- ① 3.0m ② 3.60m
 ③ 3.65m ④ 4.0m

82. 건축법령상 용적률의 정의로 가장 알맞은 것은?

- ① 대지면적에 대한 연면적의 비율
 ② 연면적에 대한 건축면적의 비율
 ③ 대지면적에 대한 건축면적의 비율
 ④ 연면적에 대한 지상층 바닥면적의 비율

83. () 안에 포함되지 않는 것은?

증축이란 기존 건축물이 있는 대지에서 건축물의 () 을/를 늘리는 것을 말한다.

- ① 층수 ② 높이
 ③ 대지면적 ④ 건축면적

84. 기계식주차장에 설치하여야 하는 정류장의 확보기준으로 옳은 것은?

- ① 주차대수 20대를 초과하는 매 20대마다 1대분
 ② 주차대수 20대를 초과하는 매 30대마다 1대분
 ③ 주차대수 30대를 초과하는 매 20대마다 1대분
 ④ 주차대수 30대를 초과하는 매 30대마다 1대분

85. 일반상업지역 안에서 건축할 수 있는 건축물은?

- ① 묘지관련시설
 ② 자원순환관련시설
 ③ 자동차관련시설 중 폐차장
 ④ 노유자시설 중 노인복지시설

86. 대지 및 건축물 관련 건축기준의 허용오차 범위로 옳지 않은 것은?

- ① 출구 너비 : 3% 이내
 ② 벽체 두께 : 3% 이내
 ③ 바닥판 두께 : 3% 이내
 ④ 건축선의 후퇴거리 : 3% 이내

87. 리모델링이 쉬운 구조의 공동주택 건축을 촉진하기 위하여 공동주택을 리모델링이 쉬운 구조로 할 경우 100분의 120의 범위에서 완화하여 적용받을 수 없는 것은?

- ① 건축물의 건폐율
 ② 건축물의 용적률
 ③ 건축물의 높이제한
 ④ 일조 등의 확보를 위한 건축물의 높이제한

88. 다음의 시설물 중 설치하여야 하는 부설주차장의 최소 주차 대수가 가장 많은 것은?
 ① 위탁시설 ② 판매시설
 ③ 업무시설 ④ 제2종 근린생활시설

89. 급수, 배수, 환기, 난방 등의 건축설비를 설치하는 경우 건축 기계설비기술사 또는 공조냉동기계 기술사의 협력을 받아야 하는 대상 건축물에 속하지 않는 것은?
 ① 아파트
 ② 기숙사로서 해당 용도에 사용되는 바닥면적의 합계가 2000㎡인 건축물
 ③ 판매시설로서 해당 용도에 사용되는 바닥면적의 합계가 2000㎡인 건축물
 ④ 의료시설로서 해당 용도에 사용되는 바닥면적의 합계가 2000㎡인 건축물

90. 다음은 지하층과 피난층 사이의 개방 공간 설치에 관한 기준이다. () 안에 알맞은 것은?

바닥면적의 합계가 () 이상인 공연장·집회장·관람장 또는 전시장을 지하층에 설치하는 경우에는 각 실에 있는 자가 지하층 각 층에서 건축물 밖으로 피난하여 옥외 계단 또는 경사로 등을 이용하여 피난층으로 대피할 수 있도록 천장이 개방된 외부공간을 설치하여야 한다.

- ① 1000㎡ ② 2000㎡
 ③ 3000㎡ ④ 4000㎡

91. 지하식 또는 건축물식 노외주차장의 차로에 관한 기준 내용으로 옳지 않은 것은?
 ① 경사로의 노면은 거친 면으로 하여야 한다.
 ② 높이는 주차바닥면으로부터 2.3m 이상으로 하여야 한다.
 ③ 경사로의 종단경사도는 곡선 부분에서는 17%를 초과하여서는 아니 된다.
 ④ 주차대수 규모가 50대 이상인 경우의 경사로는 너비 6m 이상인 2차로를 확보하거나 진입차로와 진출차로를 분리하여야 한다.

92. 다음 중 6층 이상의 거실면적의 합계가 10000㎡ 인 경우 설치하여야 하는 승용승강기의 최소 대수가 가장 많은 것은? (단, 15인승 승용승강기의 경우)
 ① 의료시설 ② 숙박시설
 ③ 노유자시설 ④ 교육연구시설

93. 다음의 정의에 알맞은 주택의 종류는?

주택으로 쓰는 1개 동의 바닥면적 합계가 660㎡ 이하이고, 층수가 4개 층 이하인 주택

- ① 연립주택 ② 다중주택
 ③ 다세대주택 ④ 다가구주택

94. 도시·군계획 수립 대상지역의 일부에 대하여 토지·이용을 합리화하고 그 기능을 증진시키며 미관을 개선하고 양호한 환경을 확보하여, 그 지역을 체계적·계획적으로 관리하기 위하여 수립하는 도시·군관리계획은?
 ① 광역도시계획 ② 지구단위계획
 ③ 국토종합계획 ④ 도시·군기본계획

95. 피난안전구역의 설치에 관한 기준 내용으로 옳지 않은 것은?
 ① 피난안전구역의 높이는 2.1m 이상일 것
 ② 비상용 승가기는 피난 안전구역에서 승하차 할 수 있는 구조로 설치할 것
 ③ 건축물의 내부에서 피난안전구역으로 통하는 계단은 피난재단의 구조로 설치할 것
 ④ 관리사무소 또는 방재센터 등과 긴급연락이 가능한 정보 및 통신시설을 설치할 것

96. 다음은 건축선에 따른 건축제한에 관한 기준 내용이다. () 안에 알맞은 것은?

도로면으로부터 높이 () 이하에 있는 출입구, 창문, 그 밖에 이와 유사한 구조물은 열고 닫을 때 건축선의 수직면을 넘지 아니하는 구조로 하여야 한다.

- ① 1.5m ② 3m
 ③ 4.5m ④ 6m

97. 배연설비의 설치에 관한 기준 내용으로 옳지 않은 것은?
 ① 배연량의 유효면적 최소 2㎡ 이상으로 할 것
 ② 배연구는 예비전원에 의하여 열수 있도록 할 것
 ③ 관련 규정에 의하여 건축물에 방화구획이 설치된 경우에는 그 구획마다 1개소 이상의 배연장을 설치할 것
 ④ 배연구는 연기감지기 또는 열감지기에 의하여 자동으로 열 수 있는 구조로 하되, 손으로도 열고 닫을 수 있도록 할 것

98. 문화 및 집회시설 중 공연장의 개별관람석 출구에 관한 기준 내용으로 옳지 않은 것은? (단 개별관람석의 바닥면적 300㎡ 이상인 경우)
 ① 관람석별로 2개소 이상 설치할 것
 ② 각 출구의 유효너비는 1.5m 이상일 것
 ③ 바깥쪽으로의 출구로 쓰이는 문은 안여닫이로 할 것
 ④ 개별관람석 출구의 유효너비 합계는 개별 관람석의 바닥면적 100㎡마다 0.6m의 비율로 산정한 너비 이상으로 할 것

99. 피난용승강기의 승강장 및 승강로의 구조에 관한 기준 내용으로 옳지 않은 것은?
 ① 승강장은 각 층의 내부와 연결되지 않도록 할 것
 ② 승강로는 해당 건축물의 다른 부분과 내화구조로 구획할 것
 ③ 승강장의 바닥면적은 피난용승강기 1대에 대하여 6㎡ 이상으로 할 것
 ④ 각 층으로부터 피난층까지 이르는 승강로 단일구조로 연결하여 설치할 것

100. 주차전용건축물은 건축물의 연면적 중 주차장으로 사용되는 부분의 비율이 최소 얼마 이상이어야 하는가? (단, 주차장 외의 용도로 사용되는 부분이 판매 시설인 경우)
 ① 60% ② 70%
 ③ 80% ④ 95%