

**2018년 2회 건축산업기사 필기시험 기출문제 답안**

<b>【1과목 : 20문제】</b> 건축계획	<b>1</b>	<b>2</b>	<b>3</b>	<b>4</b>	<b>5</b>	<b>6</b>	<b>7</b>	<b>8</b>	<b>9</b>	<b>10</b>
	4	1	4	4	4	3	2	2	4	4
	<b>11</b>	<b>12</b>	<b>13</b>	<b>14</b>	<b>15</b>	<b>16</b>	<b>17</b>	<b>18</b>	<b>19</b>	<b>20</b>
	1	3	2	4	2	1	4	2	3	4
<b>【2과목 : 20문제】</b> 건축시공	<b>21</b>	<b>22</b>	<b>23</b>	<b>24</b>	<b>25</b>	<b>26</b>	<b>27</b>	<b>28</b>	<b>29</b>	<b>30</b>
	3	2	1	4	4	3	2	4	1	1
	<b>31</b>	<b>32</b>	<b>33</b>	<b>34</b>	<b>35</b>	<b>36</b>	<b>37</b>	<b>38</b>	<b>39</b>	<b>40</b>
	1	1	4	4	3	2	2	3	3	3
<b>【3과목 : 20문제】</b> 건축구조	<b>41</b>	<b>42</b>	<b>43</b>	<b>44</b>	<b>45</b>	<b>46</b>	<b>47</b>	<b>48</b>	<b>49</b>	<b>50</b>
	3	2	3	4	2	4	3	2	1	2
	<b>51</b>	<b>52</b>	<b>53</b>	<b>54</b>	<b>55</b>	<b>56</b>	<b>57</b>	<b>58</b>	<b>59</b>	<b>60</b>
	1	3	2	1	4	1	3	3	4	4
<b>【4과목 : 20문제】</b> 건축설비	<b>61</b>	<b>62</b>	<b>63</b>	<b>64</b>	<b>65</b>	<b>66</b>	<b>67</b>	<b>68</b>	<b>69</b>	<b>70</b>
	3	4	2	2	2	1	3	4	4	3
	<b>71</b>	<b>72</b>	<b>73</b>	<b>74</b>	<b>75</b>	<b>76</b>	<b>77</b>	<b>78</b>	<b>79</b>	<b>80</b>
	4	2	2	1	4	2	2	3	1	2
<b>【5과목 : 20문제】</b> 건축관계법규	<b>81</b>	<b>82</b>	<b>83</b>	<b>84</b>	<b>85</b>	<b>86</b>	<b>87</b>	<b>88</b>	<b>89</b>	<b>90</b>
	2	2	1	2	3	4	3	1	4	1
	<b>91</b>	<b>92</b>	<b>93</b>	<b>94</b>	<b>95</b>	<b>96</b>	<b>97</b>	<b>98</b>	<b>99</b>	<b>100</b>
	4	4	1	1	1	2	3	3	3	1

합격점수는 100점 만점에 60점(100문제 중 60문제) 이상입니다.

단, 과목별 100점 만점에 40점(20문제 중 8문제) 이상 득점하지 못한 과목이 있으면 과목낙제로 실격됩니다.

【오답 및 오타 문의】 [건시시스템\(gunsys.com\)](http://gunsys.com)

본 문제지 파일에 수록된 기출문제 원저작권은 자격검정 시행기관인 한국산업인력공단에 있으며, 건시시스템에서는 편집 및 재구성 작업만 하였음을 밝힙니다.

※ 아래 여백은 메모 용도로 활용하세요.

**[1과목] 건축계획 (20문제)**

1. 다음 중 단독주택의 현관 위치 결정에 가장 주된 영향을 끼치는 것은?  
 ① 용적률                      ② 건폐율  
 ③ 주택의 규모                ④ 도로의 위치

2. 다음 설명에 알맞은 백화점 건축의 에스컬레이터 배치 유형은?

- 승객의 시야가 다른 유형에 비해 넓다.  
 - 승객의 시선이 1방향으로만 한정된다.  
 - 점유면적이 많이 요구된다.

- ① 직렬식                      ② 교차식  
 ③ 병렬 연속식                ④ 병렬 단속식

3. 다음 중 단독주택 설계 시 거실의 크기를 결정하는 요소와 가장 거리가 먼 것은?

- ① 가족 구성  
 ② 생활 방식  
 ③ 주택의 규모  
 ④ 마감재료의 종류

4. 메조네트(marionette)형 공동주택에 관한 설명으로 옳지 않은 것은?

- ① 통로 면적이 감소된다.  
 ② 복도가 없는 층이 생긴다.  
 ③ 엘리베이터 정지층수가 적다.  
 ④ 소규모 주택에 주로 적용된다.

5. 주택단지 내 도로의 유형 중 쿨데삭(cul-de-sac) 형에 관한 설명으로 옳지 않은 것은?

- ① 통과교통을 방지할 수 있다.  
 ② 우회도로가 없어 방재·방범상 불리하다.  
 ③ 주거환경의 쾌적성 및 안전성 확보가 용이하다.  
 ④ 대규모 주택단지에 주로 사용되며, 도로의 최대 길이는 600m 이하로 계획한다.

6. 다음 중 상점건축의 매장 내 진열장(show case) 배치 계획 시 가장 우선적으로 고려하여 할 사항은?

- ① 조명관계  
 ② 진열장의 수  
 ③ 고객의 동선  
 ④ 실내 마감재료

7. 상점의 판매 형식 중 대면판매에 관한 설명으로 옳은 것은?

- ① 측면판매에 비하여 진열면적이 커진다.  
 ② 측면판매에 비하여 포장하기가 편리하다.  
 ③ 측면판매에 비하여 충동적 구매와 선택이 용이하다.  
 ④ 측면판매에 비하여 판매원의 정위치를 정하기 어렵다

8. 사무소 건축에서 유효율이 의미하는 것은?

- ① 연면적에 대한 건축면적의 비율  
 ② 연면적에 대한 대실면적의 비율  
 ③ 건축면적에 대한 대실면적의 비율  
 ④ 기준층 면적에 대한 대실면적의 비율

9. 한식주택의 특징에 관한 설명으로 옳지 않은 것은?

- ① 한식주택의 실은 혼용도이다.  
 ② 생활습관적으로 보면 좌식이다.  
 ③ 각 실이 마루로 연결된 조합평면이다.  
 ④ 가구의 종류와 형에 따라 실의 크기와 폭비가 결정된다.

10. 1주간의 평균 수업시간이 35시간인 어느 학교에서 음악교실이 사용되는 시간은 25시간이다. 그 중 15시간은 음악시간으로 10시간은 영어 수업을 위해 사용된다면, 음악교실의 이용률과 순수율은 얼마인가?

- ① 이용률 : 60%, 순수율 : 71%  
 ② 이용률 : 40%, 순수율 : 29%  
 ③ 이용률 : 29%, 순수율 : 40%  
 ④ 이용률 : 71%, 순수율 : 60%

11. 다음 설명에 알맞은 사무소 건축의 코어 유형은?

- 코어를 업무공간에서 분리, 독립시킨 관계로 업무공간의 융통성이 높다.  
 - 설비 덕트나 배관을 코어로부터 업무 공간으로 연결하는데 제약이 많다.

- ① 외코어형                      ② 중앙코어형  
 ③ 양단코어형                ④ 분산코어형

12. 초등학교의 강당 및 실내체육관 계획에 관한 설명으로 옳지 않은 것은?

- ① 체육관은 농구코트를 둘 수 있는 크기가 필요하다.  
 ② 강당과 체육관을 겸용할 경우에는 체육관을 주체로 계획한다.  
 ③ 강당은 반드시 전교생 전원을 수용할 수 있도록 크기를 결정한다.  
 ④ 강당과 체육관을 겸용하게 되면 시설비나 부지면 적을 절약할 수 있다.

13. 공장의 창고건축에 관한 설명으로 옳지 않은 것은?

- ① 다층창고에서 화물의 출입은 기계설비를 이용한다.  
 ② 단층창고는 지가가 높고, 협소한 부지의 경우 주로 이용된다.  
 ③ 단층창고의 경우 구조, 재료가 허용하는 한 스패를 넓게 하는 것이 좋다.  
 ④ 단층창고의 출입문은 보통 크게 내는 것이 좋으며, 통상적으로 기둥 사이의 전체길이를 문으로 한다.

14. 다음 중 단독주택의 부엌 계획 시 초기에 가장 중점적으로 고려해야 할 사항은?

- ① 위생적인 급·배수 방법  
 ② 환기를 위한 창호의 크기 및 위치  
 ③ 실내 분위기를 위한 마감재료와 색채  
 ④ 조리 순서에 따른 작업대의 배치 및 배열

15. 사무소의 실단위계획에서 오피스랜드스케이핑(Office Landscaping)에 관한 설명으로 옳지 않은 것은?

- ① 커뮤니케이션의 융통성이 있다.  
 ② 독립성과 쾌적감의 이점이 있다.  
 ③ 소음 발생에 대한 대책이 요구된다.  
 ④ 공간의 이용도를 높이고 공사비도 줄일 수 있다.

16. 다음 중 근린생활권의 단위로서 규모가 가장 작은 것은?  
 ① 인보구                      ② 근린주구  
 ③ 근린지구                    ④ 근린분구
17. 사무소 건축의 평면형태 중 2중지역 배치에 관한 설명으로 옳지 않은 것은?  
 ① 동서로 노출되도록 방향성을 정한다.  
 ② 중규모 크기의 사무소 건축에 적합하다.  
 ③ 주계단과 부계단에서 각 실로 들어갈 수 있다.  
 ④ 자연채광이 잘 되고 경제성보다 건강, 분위기 등의 필요가 더 요구될 때 적합하다.
18. 모듈계획(MC: Modular Coordination)에 관한 설명으로 옳지 않은 것은?  
 ① 건축재료의 취급 및 수송이 용이해진다.  
 ② 건물 외관의 자유로운 구성이 용이하다.  
 ③ 현장 작업이 단순해지고 공기를 단축시킬 수 있다.  
 ④ 건축재료의 대량 생산이 용이하여 생산 비용을 낮출 수 있다.
19. 연속작업식 레이아웃(layout)이라고도 하며, 대량생산에 유리하고 생산성이 높은 공장건축의 레이아웃 형식은?  
 ① 고정식 레이아웃  
 ② 혼성식 레이아웃  
 ③ 제품중심의 레이아웃  
 ④ 공정중심의 레이아웃
20. 연립주택의 종류 중 타운 하우스에 관한 설명으로 옳지 않은 것은?  
 ① 배치상의 다양성을 줄 수 있다.  
 ② 각 주호마다 자동차의 주차가 용이하다.  
 ③ 프라이버시 확보는 조경을 통하여서도 가능하다.  
 ④ 토지 이용 및 건설비, 유지관리비의 효율성은 낮다.

**[2과목] 건축시공 (20문제)**

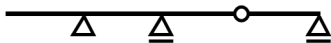
21. 높이 3m, 길이 150m인 벽을 표준형 벽돌로 1.0B 쌓기 할 때 소요매수로 옳은 것은? (단, 할증률은 5%로 적용)  
 ① 67053매                      ② 67505매  
 ③ 70403매                      ④ 74012매
22. 워커빌리티에 영향을 주는 인자가 아닌 것은?  
 ① 단위 수량                      ② 시멘트의 강도  
 ③ 단위 시멘트량                ④ 공기량
23. 콘크리트의 고강도화를 위한 방안과 거리가 먼 것은?  
 ① 물 - 시멘트 비를 크게 한다.  
 ② 고성능 감수제를 사용한다.  
 ③ 강도발현이 큰 시멘트를 사용한다.  
 ④ 폴리머(Polymer)를 함침 한다.
24. 네트워크 공정표에 관한 설명으로 옳지 않은 것은?  
 ① 개개의 관련 작업이 도시되어 있어 내용을 파악하기 쉽다.  
 ② 공정이 원활하게 추진되며, 여유시간 관리가 편리하다.  
 ③ 공사의 진척상황이 누구에게나 쉽게 알려지게 된다.  
 ④ 다른 공정표에 비해 작성시간이 짧으며, 작성 및 검사에 특별한 기능이 요구되지 않는다.

25. 킨즈 시멘트에 관한 설명으로 옳지 않은 것은?  
 ① 석고 플라스터 중 경질에 속한다.  
 ② 벽바름재 뿐만 아니라 바닥바름에 쓰이기도 한다.  
 ③ 약산성의 성질이 있기 때문에 접촉되면 철재를 부식시킬 염려가 있다.  
 ④ 점도가 없어 바르기가 매우 어렵고 표면의 경도가 작다.
26. 바닥에 콘크리트를 타설하기 위한 거푸집으로서 거푸집판, 장선, 멩에, 서포트 등을 일체로 제작하여 부재화한 거푸집을 무엇이라 하는가?  
 ① 클라이밍 폼                ② 유로 폼  
 ③ 플라잉 폼                    ④ 갱 폼
27. 세로 규준틀이 주로 사용되는 공사는?  
 ① 목공사                        ② 벽돌공사  
 ③ 철근콘크리트공사        ④ 철골공사
28. 무근콘크리트의 동결을 방지하기 위한 목적으로 사용되는 것은?  
 ① 제2산화철                    ② 산화크롬  
 ③ 이산화망간                ④ 염화칼슘
29. 도장공사 시 건조제를 많이 넣었을 때 나타나는 현상으로 옳은 것은?  
 ① 도막에 균열이 생긴다.  
 ② 광택이 생긴다.  
 ③ 내구력이 증가한다.  
 ④ 접착력이 증가한다.
30. 목조반자의 구조에 서 반자들의 구조가 아래에서부터 차례로 옳게 나열된 것은?  
 ① 반자들 - 반자들받이 - 달대 - 달대받이  
 ② 달대 - 달대받이 - 반자들 - 반자들받이  
 ③ 반자들 - 달대 - 반자들받이 - 달대받이  
 ④ 반자들받이 - 반자들 - 달대받이 - 달대
31. 목조계단에서 디딤판이나 철판은 옆판(측판)에 어떤 맞춤으로 시공하는 것이 구조적으로 가장 우수한가?  
 ① 통 맞춤                        ② 턱솔 맞춤  
 ③ 반턱 맞춤                    ④ 장부 맞춤
32. 지반조사를 구성하는 항목에 관한 설명으로 옳은 것은?  
 ① 지하탐사법에는 짚어보기, 물리적 탐사법 등이 있다.  
 ② 사운드시험에는 팩 드레인공법과 치환공법 등이 있다.  
 ③ 샘플링에는 흙의 물리적시험과 역학적 시험이 있다.  
 ④ 토질시험에는 평판재하시험과 시험말뚝박기가 있다.
33. 흙막이 공법의 종류에 해당되지 않는 것은?  
 ① 지하연속벽 공법            ② H-말뚝 토류판 공법  
 ③ 시트파일 공법                ④ 생석회 말뚝 공법
34. 콘크리트 부어 넣기에서 진동기를 사용하는 가장 큰 목적은?  
 ① 재료분리 방지  
 ② 작업능률 촉진  
 ③ 경화작용 촉진  
 ④ 콘크리트의 밀실화 유지



47. 강도설계법에 따른 하중조합으로 옳은 것은? (단, 건축구조기준 설계하중 적용)
- ① 1.2D
  - ② 1.2D + 1.0E + 1.6L
  - ③ 0.9D + 1.3W
  - ④ 1.2D + 1.3L + 0.9W
48. 콘크리트충전강관(CFT)구조의 특징에 관한 설명으로 옳지 않은 것은?
- ① 철근콘크리트구조에 비해 내력과 변형 능력이 뛰어나다.
  - ② 콘크리트의 충전성 확인이 용이하다.
  - ③ 강구조에 비해 국부좌굴의 위험성이 낮다.
  - ④ 콘크리트 타설 시 별도의 거푸집이 필요 없다.

49. 그림과 같은 연속보의 판별은?



- ① 정정
  - ② 1차 부정정
  - ③ 2차 부정정
  - ④ 3차 부정정
50. 기성 콘크리트 말뚝의 파일 이음법에 해당하지 않는 것은?
- ① 충전식 이음
  - ② 파이프 이음
  - ③ 용접식 이음
  - ④ 볼트식 이음

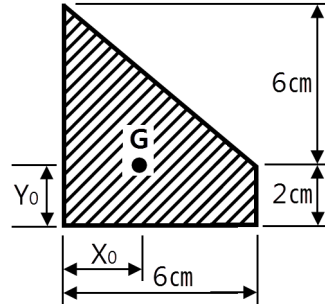
51. 철근콘크리트 단근보를 설계할 때 최대철근비로 옳은 것은? (단,  $f_y=400\text{MPa}$ ,  $\rho_b=0.038$ )
- ① 0.0271
  - ② 0.0304
  - ③ 0.0342
  - ④ 0.0361
52. 단면이  $300\text{mm} \times 300\text{mm}$ 인 단주에서 핵반경 값은?
- ① 30mm
  - ② 40mm
  - ③ 50mm
  - ④ 60mm

53. 휨응력 산정 시 필요한 가정에 관한 설명 중 옳지 않은 것은?
- ① 보는 변형한 후에도 평면을 유지한다.
  - ② 보의 휨응력은 중립축에서 최대이다
  - ③ 탄성범위 내에서 응력과 변형이 작용한다.
  - ④ 휨부재를 구성하는 재료의 인장과 압축에 대한 탄성계수는 같다.

54. 철근의 이음에 관한 기준으로 옳지 않은 것은?
- ① D32를 초과하는 철근은 겹침이음을 할 수 없다.
  - ② 휨부재에서 서로 직접 접촉되지 않게 겹침이음된 철근은 횡방향으로 소요 겹침이음길이의 1/5 또는 150mm 중 작은 값 이상 떨어지지 않아야 한다.
  - ③ 용접이음은 용접용 철근을 사용해야 하며 철근의 설계기준항복강도  $f_y$ 의 125% 이상을 발휘할 수 있는 완전용접이어야 한다.
  - ④ 다발철근의 겹침이음은 다발 내의 개개 철근에 대한 겹침이음길이를 기본으로 하여 결정하여야 한다.

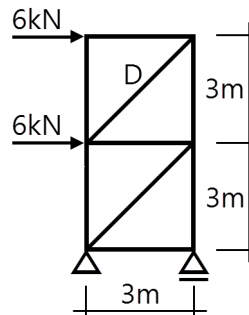
55. 부재길이가 3.5m이고, 지름이 16mm인 원형단면 강봉에 3kN의 축하중을 가하여 강봉이 재축방향으로 2.2mm 늘어났을 때 이 재료의 탄성계수 E는?
- ① 17763MPa
  - ② 18965MPa
  - ③ 21762MPa
  - ④ 23738MPa

56. 그림과 같은 도형의 도심의 위치  $X_0$ 의 값으로 옳은 것은?

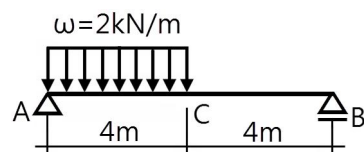


- ① 2.4cm
  - ② 2.5cm
  - ③ 2.6cm
  - ④ 2.7cm
57. 스팬이 4.5m이고, 과도한 처짐에 의해 손상되기 쉬운 비구조요소를 지지하지 않은 평지붕구조에서 활하중에 의한 순간 처짐의 한계는?
- ① 17mm
  - ② 20mm
  - ③ 25mm
  - ④ 34mm
58. 강도설계법에서 처짐을 계산하지 않는 경우 스팬 $l=8\text{m}$ 인 단순지지 콘크리트 보의 최소 두께는? (단, 보통중량콘크리트 사용,  $f_y=400\text{MPa}$ )
- ① 400mm
  - ② 450mm
  - ③ 500mm
  - ④ 550mm

59. 그림과 같은 트러스의 D부재의 응력은?



- ① 3kN
  - ②  $3\sqrt{2}\text{kN}$
  - ③ 6kN
  - ④  $6\sqrt{2}\text{kN}$
60. 그림과 같은 단순보의 C점에 생기는 휨 모멘트의 크기는?



- ① 2kN·m
- ② 4kN·m
- ③ 6kN·m
- ④ 8kN·m

**[4과목] 건축설비 (20문제)**

61. 변전실의 위치 선정 시 고려할 사항으로 옳지 않은 것은?

- ① 외부로부터 전원의 인입이 편리할 것
- ② 기기를 반입, 반출하는데 지장이 없을 것
- ③ 지하 최저층으로 천장높이가 3m 이상일 것
- ④ 부하의 중심에 가깝고 배전에 편리한 장소일 것

62. 조명 용어에 따른 단위가 옳지 않은 것은?

- ① 광속: 루멘[lm]
- ② 광도: 칸들[cd]
- ③ 조도: 룩스[lx]
- ④ 방사속: 스틸브[sb]

63. 다음과 같이 정의되는 전기설비 관련 용어는?

전면이나 후면 또는 양면에 개폐기, 과전류 차단장치 및 기타 보호장치, 모션 및 계측기 등이 부착되어 있는 하나의 대형 패널 또는 여러 대의 패널, 프레임 또는 패널 조립품으로서, 전면과 후면에서 접근할 수 있는 것

- ① 캐비닛                      ② 배전반
- ③ 분전반                      ④ 차단기

64. 배수수직관 내의 압력변화를 방지 또는 완화하기 위해, 배수수직관으로부터 분기·입상하여 통기수직관에 접속하는 통기관은?

- ① 습통기관                      ② 결합통기관
- ③ 각개통기관                      ④ 신정통기관

65. 처리대상 인원 1000인, 1인 1일당 오수량 0.1m<sup>3</sup>, 오수의 평균 BOD 200ppm, BOD 제거율 85%인 오수 처리시설에서 유출수의 BOD량은?

- ① 1.5kg/day                      ② 3kg/day
- ③ 4.5kg/day                      ④ 6kg/day

66. 실의 용도별 주된 환기목적으로 적절하지 않은 것은?

- ① 화장실 - 열, 습기 제거
- ② 옥내주차장 - 유독가스 제거
- ③ 배전실 - 취기, 열, 습기 제거
- ④ 보일러실 - 열 제거, 연소용 공기공급

67. LPG 용기의 보관온도는 최대 얼마 이하로 하여야하는가?

- ① 20℃                              ② 30℃
- ③ 40℃                              ④ 50℃

68. 습공기선도에 표현되어 있지 않은 것은?

- ① 비체적                              ② 노점온도
- ③ 절대습도                              ④ 엔트로피

69. 벨로즈(Bellows)형 방열기 트랩을 사용하는 이유는?

- ① 관내의 압력을 조절하기 위하여
- ② 관내의 증기를 배출하기 위하여
- ③ 관내의 고형 이물질들을 제거하기 위하여
- ④ 방열기 내에 생긴 응축수를 환수시키기 위하여

70. 고가수조방식을 채택한 건물에서 최상층에 세정밸브가 설치되어 있을 때, 이 세정밸브로부터 고가수조저수면까지의 필요 최저 높이는? (단, 세정밸브의 최저 필요 압력은 70kPa이며, 고가수조에서 세정밸브까지의 총마찰손실수두는 4mAq이다.)

- ① 약 4.7m                              ② 약 7.4m
- ③ 약 11m                              ④ 약 74m

71. 덕트설비의 설계 및 시공에 관한 설명으로 옳지 않은 것은?

- ① 덕트계통에서 엘보 하류로부터 적정거리를 지난 후 취출구를 설치한다.
- ② 아스펙트비(aspect ratio)이란 장방형덕트에서 장변길이와 단변길이의 비율을 의미한다.
- ③ 송풍기와 덕트의 접속부는 캔버스이음을 설치하여 덕트계통으로의 진동 전달을 방지한다.
- ④ 덕트의 단위길이당 압력손실이 일정한 것으로 가정하는 치수결정법을 정압재취득법이라 한다.

72. 다음의 건물 내 급수방식 중 수질오염의 가능성이 가장 큰 것은?

- ① 수도직결방식
- ② 고가수조방식
- ③ 압력수조방식
- ④ 펌프직송방식

73. 설계온도가 22℃인 실의 현열부하가 9.3kW일 때 송풍공기량은? (단, 취출공기온도 32℃, 공기의 밀도1.2kg/m<sup>3</sup>, 비열 1.005kJ/kg·K이다.)

- ① 2314m<sup>3</sup>/h                              ② 2776m<sup>3</sup>/h
- ③ 2968m<sup>3</sup>/h                              ④ 3299m<sup>3</sup>/h

74. 개별식 급탕방식에 관한 설명으로 옳지 않은 것은?

- ① 유지관리는 용이하나 배관 중의 열손실이 크다.
- ② 건물완공 후에도 급탕 개소의 증설이 비교적 쉽다
- ③ 급탕개소가 적기 때문에 가열기, 배관 길이 등 설비 규모가 작다.
- ④ 용도에 따라 필요한 개소에서 필요한 온도의 탕을 비교적 간단히 얻을 수 있다.

75. 자동화재탐지설비의 수신기의 종류에 속하지 않는 것은?

- ① P형 수신기
- ② R형 수신기
- ③ M형 수신기
- ④ B형 수신기

76. 배수관을 막히게 하는 유지분, 모발, 섬유 부스러기 및 인화 위험 물질 등을 물리적으로 수거하기 위하여 설치하는 것은?

- ① 팽창관                              ② 포집기
- ③ 수처리기                              ④ 체크밸브

77. 팬코일유닛(FCU) 방식에 관한 설명으로 옳지 않은 것은?

- ① 각 유닛의 개별제어가 가능하다.
- ② 각 실의 공기 정화 능력이 우수하다.
- ③ 수배관으로 인한 누수의 우려가 있다.
- ④ 덕트 샤프트나 스페이스가 필요 없거나 작아도 된다.



94. 주차장법령상 다음과 같이 정의되는 주차장의 종류는?

도로의 노면 또는 교통광장(교차점광장만 해당한다)의 일정한 구역에 설치된 주차장으로서 일반(一般)의 이용에 제공되는 것

- ① 노상주차장                      ② 노외주차장
- ③ 공용주차장                      ④ 부설주차장

95. 시설물의 부지 인근에 단독 또는 공동으로 부설주차장을 설치할 수 있는 부설주차장의 규모 기준은?

- ① 주차대수 300대 이하
- ② 주차대수 400대 이하
- ③ 주차대수 500대 이하
- ④ 주차대수 600대 이하

96. 상업지역의 세분에 속하지 않는 것은?

- ① 근린상업지역                      ② 전용상업지역
- ③ 유통상업지역                      ④ 중심상업지역

97. 다음은 건축물의 공사감리에 관한 기준 내용이다. 밑줄 친 공사의 공정이 대통령령으로 정하는 진도에 다다른 경우에 해당하지 않는 것은? (단, 건축물의 구조가 철근콘크리트조인 경우)

공사감리자는 국토교통부령으로 정하는 바에 따라 감리 일지를 기록·유지하여야 하고, **공사의 공정(工程)이 대통령령으로 정하는 진도에 다다른 경우에는** 감리중간보고서를, 공사를 완료한 경우에는 감리완료보고서를 국토교통부령으로 정하는 바에 따라 각각 작성하여 건축주에게 제출하여야 한다.

- ① 지붕슬래브배근을 완료한 경우
- ② 기초공사 시 철근배치를 완료한 경우
- ③ 높이 20m마다 주요구조부의 조립을 완료한 경우
- ④ 지상 5개 층마다 상부 슬래브배근을 완료한 경우

98. 국토의 계획 및 이용에 관한 법령에 따른 기반 시설 중 공간시설에 속하지 않는 것은?

- ① 광장                                      ② 유원지
- ③ 유수지                                      ④ 공공공지

99. 국토교통부령으로 정하는 기준에 따라 채광 및 환기를 위한 창문 등이나 설비를 설치하여야 하는 대상에 속하지 않는 것은?

- ① 의료시설의 병실
- ② 숙박시설의 객실
- ③ 업무시설의 사무실
- ④ 교육연구시설 중 학교의 교실

100. 건축허가신청에 필요한 기본설계도서 중 배치도에 표시하여야 할 사항에 속하지 않는 것은?

- ① 주차장 규모
- ② 공개공지 및 조경계획
- ③ 대지에 접한 도로의 길이 및 너비
- ④ 건축선 및 대지경계선으로부터 건축까지의 거리