

32. MOS 논리회로의 특징이 아닌 것은?
 가. 소비 전력이 작다. 나. 높은 입력 임피던스이다.
 다. 잡음 여유도가 크다. 라. TTL과의 혼용이 용이하다.
33. FF(플립플롭) 회로의 종류가 아닌 것은?
 가. D-FF 나. E-FF
 다. T-FF 라. SR-FF
34. 전가산기의 올바른 구성은?
 가. 반가산기 2개와 AND 게이트 1개
 나. 반가산기 2개와 AND 게이트 2개
 다. 반가산기 2개와 OR 게이트 1개
 라. 반가산기 2개와 OR 게이트 2개
35. 펄스진폭변조와 펄스위상변조를 비교한 설명으로 잘못된 것은?
 가. 펄스 위상 변조가 채널수를 더 크게 할 수 있다.
 나. S/N비는 펄스 진폭 변조가 더 떨어진다.
 다. 채널수가 같을 때는 펄스진폭변조방식의 펄스폭이 넓어도 된다.
 라. 모두 다중통신 방식에 적합하다.
36. 메모리에 대한 설명 중 잘못된 것은?
 가. RDRAM은 짝수개로 장착을 하여야 한다.
 나. 듀얼 채널을 사용 할 경우 정해진 위치에 따라 장착을 하여야 한다.
 다. SDRAM은 빈 메모리 슬롯 아무 곳이나 장착이 가능하다.
 라. DDR-SRAM은 메모리 슬롯 중 지정된 위치에 장착을 하여야 한다.
37. 펜티엄III 메인보드에 없는 슬롯은?
 가. ISA 슬롯 나. VESA 슬롯
 다. PCI 슬롯 라. AGP 슬롯
38. 현재 시스템은 Award BIOS의 CMOS를 이용하고 있다. 이 시스템의 절전 기능에 대하여 설정하는 곳은?
 가. Standard CMOS Setup
 나. Power Management Setup
 다. PnP AND PCI Setup
 라. BIOS Features Setup
39. 점퍼 설정이나 드라이버 설치 등 별도의 추가적인 설정 없이 시스템에 장착한 후, 곧바로 사용할 수 있는 장치는?
 가. CPU 나. 램
 다. VGA 카드 라. 사운드카드
40. 다음 괄호에 들어갈 용어는?
 인텔, 마이크로소프트, 도시바 등에 의해 개발된 전력관리용 규격이다. Windows 98부터는 () 기능이 운영체제 내에 포함됨으로써, 컴퓨터에 부착된 각 주변장치에 부여된 전력량을 제어할 수 있게 되었다.
 가. 네트워크 나. EFS
 다. ACPI 라. P2P
41. Windows와 같은 PnP를 지원하는 운영체제가 PnP를 지원하는 주변장치를 인식하는 방법은?
 가. PnP 장치의 고유한 IP Address
 나. PnP 장치의 고유한 MAC Address
 다. PnP 장치의 고유한 PnP ID
 라. PnP 장치의 고유한 Processor Number
42. 컴퓨터를 부팅할 때 'Disk boot failure, insert system disk and press enter'라는 메시지가 나타난다. 이 메시지가 나타나는 원인과 해결책으로 부적절한 것은?
 가. A 드라이브에 부팅 불가능한 디스켓이 삽입되어 있거나, HDD로 부팅이 불가능한 경우에 나타날 수 있다.
 나. 설치된 운영체제가 Windows 계열인지 확인한다.
 다. 시스템에 연결된 저장 장치에서 부트 섹터를 찾지 못하는 경우에 나타나는 메시지다.
 라. HDD에 이상이 없다면 CMOS 셋업에서 HDD 타입(CHS 혹은 LBA)이 제대로 설정 되어있는지 살펴본다.
43. 모니터에 붉은색 계열이 나타나지 않는다. 이때 점검할 필요가 없는 것은?
 가. 디스플레이 어댑터의 오류 여부
 나. 모니터 주위에 강한 자성체가 있는지 여부
 다. 모니터 전자총의 오류 여부
 라. 시스템 메모리 초기화 실패 여부
44. Windows를 사용하는 도중 속도가 점점 느려지는 현상이 발생하였다. 문제의 원인으로 잘못된 것은?
 가. 레지스트리가 점점 커지고 불필요한 내용이 쌓이기 때문이다.
 나. Windows에서 사용하는 DLL과 드라이버 파일이 많아지기 때문이다.
 다. 하드디스크의 단편화가 심해지기 때문이다.
 라. 디스크 캐시와 가상 메모리의 성능이 저하되기 때문이다.
45. 바이러스 감염경로와 거리가 먼 것은?
 가. 다운로드(Download) 나. 전자우편(E-mail)
 다. 파일 복사(Copy) 라. Low Level Format
46. 리눅스 운영체제에서 현재 디렉터리의 경로를 보여주는 명령어는?
 가. cd 나. pwd
 다. mkdir 라. mv
47. 메인보드의 BIOS는 부팅할 때 하드웨어의 오류를 체크하여 오류가 발견되면 비프음을 통하여 알려주고 있다. 다음의 비프음 회수에 대한 오류의 설명으로 잘못된 것은?
 가. 2번 - 메모리 페리티 에러
 나. 7번 - 프로세서 가상 모드 에러
 다. 8번 - 롬 바이오스 에러
 라. 10번 - CMOS 입출력 에러

48. 하드디스크를 포맷하고 다시 설치할 경우 해야 할 작업에 포함되지 않는 것은?
 가. 새로 설치할 운영체제의 요구사항에 사용자의 컴퓨터가 적합한지 확인한다.
 나. 하드디스크에 저장된 중요한 자료는 백업을 받는다.
 다. CPU의 오버클럭을 원할 경우 반드시 하드디스크 포맷 전에 작업을 하여야 한다.
 라. CMOS에서 부팅순서를 정하여 원하는 장치로 부팅을 할 수 있게 하여야 한다.

49. PC를 업그레이드 하고자 할 때 먼저 교체할 일반적인 순서로 옳게 나열한 것은?
 가. HDD - VGA - RAM - CPU - Main Board
 나. CPU - RAM - VGA - Main Board - HDD
 다. Main Board - CPU - RAM - VGA - HDD
 라. RAM - CPU - VGA - Main Board - HDD

50. Windows XP를 재 설치 해야할 경우가 아닌 것은?
 가. 메인보드를 교체한 경우
 나. 부팅이 되지 않는 경우
 다. 운영체제 사용 도중 다운이 빈번한 경우
 라. 하드디스크를 추가 장착한 경우

51. 스위치 허브에 대한 설명 중 올바른 것은?
 가. 스위치는 네트워크 계층 중 물리계층에 속한다.
 나. 목적지 주소가 연결되지 않은 포트에서 무조건 전송한다.
 다. 스위치에 연결된 포트를 1:1로 연결하기 때문에, 각 포트에 스위치에서 제공하는 최대 속도를 보장해 준다.
 라. 목적지가 아닌 포트에도 프레임 전달한다.

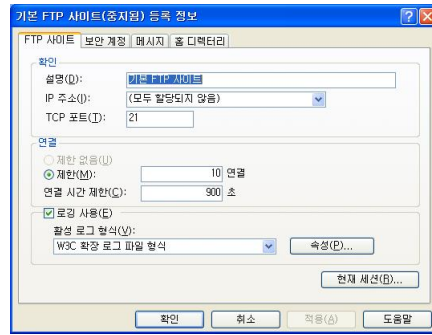
52. 전화신호의 주파수 대역과 데이터 주파수 대역폭의 통신 채널을 분리하고, 데이터 채널을 통해 고속의 데이터를 송수신하는 방법은?
 가. 케이블 모뎀 나. PSTN
 다. 광케이블 라. ADSL

53. 여러 대의 컴퓨터를 연결할 때 마지막에는 반드시 터미네이터를 연결해야 하는 네트워크 연결 방법은?
 가. BNC 케이블 연결 나. USB 케이블 연결
 다. 크로스 케이블 연결 라. FX 케이블 연결

54. TCP/IP 프로토콜 군에서 UDP가 동작되는 계층은?
 가. 전송 계층
 나. 응용 계층
 다. 네트워크 인터페이스 계층
 라. 인터넷 계층

55. OSI 7 Layer 중 서로 다른 네트워크의 차이를 극복하여 종점 간에 신뢰성 있고, 투명한 데이터 전송을 제공하고, 종점간의 에러 복구와 흐름제어를 하는 것은?
 가. 네트워크 계층 나. 전송 계층
 다. 세션 계층 라. 응용 계층

56. 아래 그림과 같이 IIS 에서 [기본 FTP(File Transfer Protocol) 사이트 등록정보] 메뉴 설정시 익명연결 허용을 설정할 수 있는 탭은?



- 가. FTP 사이트 나. 홈디렉터리
 다. 메시지 라. 보안 계정

57. 유틸리티 중에서 TCP/IP 통계를 통한 NetBIOS를 연결시키는 것은?
 가. Netsho /nbt 나. NBTSTAT
 다. NetBEUI /all 라. NETSTAT

58. 데이터링크 계층에서 로컬 네트워크에 있는 호스트를 찾을때 이용하는 것은?
 가. 포트번호 나. MAC Address
 다. 디폴트 게이트웨이 라. IP Address

59. 메일 클라이언트(아웃룩, 유도라 등)가 메일 서버에서 자신의 PC로 메일을 가져올 때 사용하는 프로토콜은?
 가. FTP 나. POP
 다. SMTP 라. HTTP

60. 웹서버를 운영하려면 어떤 포트를 열어야 하는가?
 가. TCP 21 나. TCP 25
 다. TCP 80 라. TCP 110

1	2	3	4	5	6	7	8	9	10
가	나	다	라	가	라	라	라	라	라
11	12	13	14	15	16	17	18	19	20
나	다	라	라	라	라	나	다	가	가
21	22	23	24	25	26	27	28	29	30
가	가	라	가	라	가	다	다	라	가
31	32	33	34	35	36	37	38	39	40
가,나	라	나	다	가	라	나	나	나	다
41	42	43	44	45	46	47	48	49	50
다	나	라	라	라	나	다	다	다	라
51	52	53	54	55	56	57	58	59	60
다	라	가	가	나	라	나	나	나	다

[오답 및 오타 문의] → [건시시스템\(gunsys.com\)](http://www.gunsys.com)