


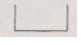




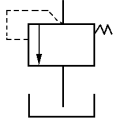


1. 엔진의 윤활유 압력이 낮은 원인이 아닌 것은?  
 가. 윤활유 펌프의 성능이 좋지 않다.  
 나. 윤활유의 양이 부족하다.  
 다. 윤활유의 점도가 너무 높다.  
 라. 기관 각부의 마모가 너무 심하다.
2. 기관에서 엔진오일이 연소실로 올라오는 이유는?  
 가. 피스톤 링 마모            나. 피스톤 핀 마모  
 다. 커넥팅로드 마모        라. 크랭크축 마모
3. 디젤기관의 노킹 발생 원인으로 가장 거리가 먼 것은?  
 가. 노출의 분무 상태가 불량하다.  
 나. 기관이 과냉되어 있다.  
 다. 착화기간 중 분사량이 많다.  
 라. 기관의 압축압력이 너무 낮다.
4. 타이어식 건설기계의 액슬 허브에 오일을 교환하고자 한다. 오일을 배출시킬 때와 주입할 때의 플러그 위치로 옳은 것은?  
 가. 배출시킬 때 1시 방향 : 주입할 때 9시 방향  
 나. 배출시킬 때 6시 방향 : 주입할 때 9시 방향  
 다. 배출시킬 때 3시 방향 : 주입할 때 9시 방향  
 라. 배출시킬 때 2시 방향 : 주입할 때 12시 방향
5. 우수식 크랭크축이 설치된 4행정 6실린더 기관의 폭발 순서는?  
 가. 1-3-2-5-6-4            나. 1-4-3-5-2-6  
 다. 1-5-3-6-2-4            라. 1-6-2-5-3-4
6. 납산 축전지를 방전하면 양극판과 음극판의 재질은 어떻게 변하는가?  
 가. 황산납이 된다.            나. 해면상납이 된다.  
 다. 일산화납이 된다.        라. 과산화납이 된다.
7. 건식 공기청정기의 효율저하를 방지하기 위한 방법으로 가장 적합한 것은?  
 가. 기름으로 닦는다.  
 나. 마른걸레로 닦아야 한다.  
 다. 압축공기로 먼지 등을 털어낸다.  
 라. 물로 깨끗이 세척한다.
8. 디젤기관의 진동원인이 아닌 것은?  
 가. 4기통 엔진에서 한 개의 분사노즐이 막혔을 때  
 나. 인젝터에 불균류가 있을 때  
 다. 분사압력이 실린더 별로 차이가 있을 때  
 라. 하이텐션 코드가 불량할 때
9. 축전지의 일반적인 충전방법으로 가장 많이 사용되는 것은?  
 가. 정전류 충전            나. 정전압 충전  
 다. 단별전류 충전        라. 급속 충전
10. 건설기계에 사용되는 저압타이어의 호칭 치수 표시는?  
 가. 타이어의 외경 - 타이어의 폭 - 플라이 수  
 나. 타이어의 폭 - 타이어의 내경 - 플라이 수  
 다. 타이어의 폭 - 림의 지름  
 라. 타이어의 내경 - 타이어의 폭 - 플라이 수
11. 기관의 연소실 모양과 관련이 적은 것은?  
 가. 기관출력            나. 열효율  
 다. 엔진속도            라. 운전 정속도
12. 디젤기관을 가동시킨 후 충분한 시간이 지났는데도 냉각수 온도가 정상적으로 상승하지 않을 경우 그 고장의 원인이 될 수 있는 것은?  
 가. 수온조절기의 고장  
 나. 물펌프의 고장  
 다. 라디에이터 코어의 파손  
 라. 냉각팬 벨트의 헐거움
13. 건설기계 장비에서 다음과 같은 상황의 경우 고장 원인으로 가장 적합한 것은?  
 - 기관을 크랭킹 했으나 기동전동기는 작동되지 않는다.  
 - 헤드라이트 스위치를 켜고 다시 시동전동기 스위치를 켜더니 라이트 빛이 꺼져버렸다  
 가. 축전지 방전            나. 솔레노이드 스위치 고장  
 다. 회로의 단선            라. 시동모터 배선의 단선
14. 운전 중 기관이 과열되면 가장 먼저 점검해야 하는 것은?  
 가. 헤드 개스킷            나. 팬벨트  
 다. 물재킷                라. 냉각수량
15. 기관의 오일 압력계 수치가 낮은 경우와 관계없는 것은?  
 가. 오일 릴리프 밸브가 막혔다.  
 나. 크랭크축 오일 틈새가 크다.  
 다. 크랭크 케이스에 오일이 적다.  
 라. 오일펌프가 불량하다.
16. 냉각장치에서 냉각수의 비등점을 올리기 위한 것으로 맞는 것은?  
 가. 진공식 캡            나. 압력식 캡  
 다. 라디에이터            라. 물재킷
17. 공기만을 실린더 내로 흡입하여 고압축비로 압축한 다음 압축열에 연료를 분사하는 작동원리의 디젤기관은?  
 가. 압축착화 기관        나. 전기점화 기관  
 다. 외연기관            라. 제트기관
18. 디젤기관의 감압장치 설명으로 가장 올바른 것은?  
 가. 크랭킹을 원활히 해준다.  
 나. 냉각수를 원활히 회전시킨다.  
 다. 흡·배기를 원활히 한다.  
 라. 엔진 압축압력을 높인다.
19. 기관에 장착된 상태의 팬벨트 장력 점검 방법으로 적당한 것은?  
 가. 벨트길이 측정계이지로 측정 점검  
 나. 벨트의 중심을 엄지손가락으로 눌러서 점검  
 다. 엔진을 가동하여 점검  
 라. 발전기의 고정볼트를 느슨하게 하여 점검
20. 기관의 전동식 냉각팬은 어떤 온도에 따라 ON/OFF 되는가?  
 가. 냉각수            나. 배기관  
 다. 흡기                라. 엔진오일
21. 굴삭기로 작업할 때 주의사항으로 틀린 것은?  
 가. 땅을 깊이 팔 때는 붐의 호스나 버킷 실린더의 호스가 지면에 닿지 않도록 한다.  
 나. 암석, 토사 등을 평탄하게 고를 때는 선회관성을 이용하면 능률적이다.  
 다. 암 레버의 조작 시 잠깐 멈췄다 움직이는 것은 펌프의 토출량이 부족하기 때문이다.  
 라. 작업 시는 실린더의 행정 끝에서 약간 여유를 남기도록 운전한다.
22. 타이어식 로더에 차동제한 장치가 있을 때의 장점으로 맞는 것은?  
 가. 충격이 완화된다.  
 나. 조향이 원활해진다.  
 다. 연약한 지반에서 작업이 유리하다.  
 라. 변속이 용이하다.
23. 건설기계 제동장치 검사 시 모든 축의 제동력의 합이 당해 축중(빈차)의 최소 몇 % 이상이어야 하는가?  
 가. 30%            나. 40%  
 다. 50%            라. 60%

24. 유압펌프의 토출량을 나타내는 단위는?  
 가. ft · lb                      나. LPM  
 다. kPa                          라. psi
25. 기중기에서 훅(hook)을 너무 많이 상승시키면 경보음이 작동되는데 이 경보장치는?  
 가. 과부하 경보장치  
 나. 전도 방지 경보장치  
 다. 붐 과권 방지 경보장치  
 라. 권상 과권 방지 경보장치
26. 운전면허 취소처분에 해당되는 것은?  
 가. 중앙선침범                  나. 신호위반  
 다. 과속운전                    라. 면허 정지기간에 운전한 경우
27. 타이어식 건설기계 장비에서 토인에 대한 설명으로 틀린 것은?  
 가. 토인은 좌·우 앞바퀴의 간격이 앞보다 뒤가 좁은 것이다.  
 나. 토인은 직진성을 좋게 하고 조향을 가볍도록 한다.  
 다. 토인은 반드시 직진상태에서 측정해야 한다.  
 라. 토인 조정이 잘못되면 타이어가 편마모 된다.
28. 차마가 도로 이외의 장소에 출입하기 위하여 보도를 횡단하려고 할 때 가장 적합한 통행방법은?  
 가. 보행자 유무에 구애받지 않는다.  
 나. 보행자가 없으면 서행한다.  
 다. 보행자가 있어도 차마가 우선 출입한다.  
 라. 보도 직전에서 일시 정지하여 보행자의 통행을 방해하지 말아야 한다.
29. 교통사고 시 사상자가 발생하였을 때 운전자가 즉시 취하여야 할 조치사항 중 가장 옳은 것은?  
 가. 증인확보-정차-사상자 구호  
 나. 즉시 정차-신고-위해 방지  
 다. 즉시 정차-위해 방지-신고  
 라. 즉시 정차-사상자 구호-신고
30. 도로교통법상 도로에 해당되지 않는 것은?  
 가. 해상 도로법에 의한 항로  
 나. 차마의 통행을 위한 도로  
 다. 유료도로법에 의한 유료도로  
 라. 도로법에 의한 도로
31. 보호자 없이 아동, 유아가 자동차의 진행전방에서 놀고 있을 때 사고 방지 상 지켜할 할 안전한 통행방법은?  
 가. 일시 정지한다.  
 나. 안전을 확인하면서 빨리 통과한다.  
 다. 비상등을 켜고 서행한다.  
 라. 경음기를 울리면서 서행한다.
32. 정비 명령을 이행하지 아니한 자에 대한 벌칙은?  
 가. 1년 이하의 징역 또는 100만원 이하의 벌금  
 나. 100만원 이하의 벌금  
 다. 50만원 이하의 벌금  
 라. 30만원 이하의 벌금
33. 타이어식 로더에 차동기 고정장치가 있을 때의 장점은?  
 가. 충격이 완화된다.  
 나. 조향이 원활해진다.  
 다. 연약한 지반에서 작업이 유리하다.  
 라. 변속이 용이해 진다.
34. 유압 작동부에서 오일이 누유되고 있을 때 가장 먼저 점검하여야 할 곳은?  
 가. 피스톤                      나. 시일  
 다. 기어                         라. 펌프
35. 정차 및 주차금지장소에 해당 되는 곳은?  
 가. 건물목 가장자리로부터 15m 지점  
 나. 정류장 표시판으로부터 12m 지점  
 다. 도로의 모퉁이로부터 5m 지점  
 라. 교차로 가장자리로부터 10m 지점
36. 다음 보기 중 무한궤도형 건설기계에서 트랙긴도 조정방법으로 모두 맞는 것은?  
 [보기] ㄱ. 그리스식 ㄴ. 너트식 ㄷ. 전자식 ㄹ. 유압식  
 가. ㄱ, ㄷ                      나. ㄱ, ㄴ  
 다. ㄱ, ㄴ, ㄷ                 라. ㄴ, ㄷ, ㄹ
37. 크레인 주행 중 유의사항으로 틀린 것은?  
 가. 크레인을 주행할 때는 반드시 선회 로크를 고정시킨다.  
 나. 트럭크레인, 휠크레인 등을 주차할 경우 반드시 주차 브레이크를 걸어둔다.  
 다. 언덕길을 오를 때는 붐을 가능한 세운다.  
 라. 고압선 아래를 통과할 때는 충분한 간격을 두고 신호자의 지시에 따른다.
38. 건설기계 등록신청 시 첨부하지 않아도 되는 서류는?  
 가. 호적등본  
 나. 건설기계 소유자임을 증명하는 서류  
 다. 건설기계 제작증  
 라. 건설기계 제원표
39. 술에 취한 상태의 기준은 혈중 알콜 농도가 최소 몇 퍼센트 이상인 경우인가?  
 가. 0.25                         나. 0.05  
 다. 1.25                         라. 1.50
40. 그림에서 체크밸브를 나타낸 것은?  
 가.                       나.   
 다.                       라. 
41. 유압장치의 일상 점검 개소가 아닌 것은?  
 가. 오일의 양                    나. 오일의 색  
 다. 오일의 온도                 라. 탱크 내부
42. 유압 펌프의 기능을 설명한 것으로 가장 적합한 것은?  
 가. 유압회로내의 압력을 측정하는 기구이다.  
 나. 어큐뮬레이터와 동일한 기능을 한다.  
 다. 유압에너지를 동력으로 변환한다.  
 라. 원동기의 기계적 에너지를 유압에너지로 변환한다.
43. 펌프의 최고 토출압력, 평균효율이 가장 높아 고압 대출력에 사용하는 유압 모터로 가장 적절한 것은?  
 가. 기어 모터                    나. 베인 모터  
 다. 트로코이드 모터            라. 피스톤 모터
44. 정용량형 유압펌프의 기호는?  
 가.                       나.   
 다.                       라. 
45. 가스용접의 안전작업으로 적합하지 않은 것은?  
 가. 산소누설 시험은 비눗물을 사용한다.  
 나. 토치 끝으로 용접물의 위치를 바꾸거나 재를 제거하면 안 된다.  
 다. 토치에 점화할 때 성냥불과 담뱃불로 사용하여도 된다.  
 라. 산소 붐배와 아세틸렌 붐배 가까이에서 불꽃 조정을 피한다.

46. 운반작업 시의 안전수칙 중 틀린 것은?  
 가. 무거운 물건을 이동할 때 호이스트 등을 활용한다.  
 나. 화물은 될 수 있는 대로 중심을 높게 한다.  
 다. 어깨보다 높게 들어 올리지 않는다.  
 라. 무리한 자세로 장시간 사용하지 않는다.

47. 다음 그림과 같은 일반적으로 사용하는 유압기호에 해당하는 밸브는?



- 가. 체크밸브                      나. 시퀀스 밸브  
 다. 릴리프 밸브                라. 리듀싱 밸브

48. 안전보건표지의 종류와 형태에서 그림의 표지로 맞는 것은?



- 가. 안전복 착용                    나. 안전모 착용  
 다. 보안면 착용                    라. 출입금지

49. 도시가스 사업법에서 저압이라 함은 압축가스일 경우 몇 MPa 미만의 압력을 말하는가?  
 가. 2                                    나. 0.5  
 다. 0.1                                라. 10

50. 유압장치의 기호회로도에 사용되는 유압기호의 표시방법으로 적합하지 않은 것은?  
 가. 기호에는 흐름의 방향을 표시한다.  
 나. 각 기기의 기호는 정상상태 또는 중립상태를 표시한다.  
 다. 기호는 어떠한 경우에도 회전하여서는 안 된다.  
 라. 기호에는 각 기기의 구조나 작용압력을 표시하지 않는다.

51. 도시가스 배관의 안전초지 및 손상방지를 위해 다음과 같이 안전초지를 하여야하는데 굴착 공사자는 굴착공사 예정지역의 위치에 어떤 조치를 하여야 하는가?

도시가스사업자는 굴착공사자에게 연락하여 굴착공사 현장 위치와 매설배관 위치를 굴착공사자와 공동으로 표시할 것 인지를 결정하고, 굴착공사 담당자의 인적사항 및 연락처, 굴착공사 개시 예정 일시가 포함된 결정사항을 정보 지원 센터에 통지할 것

- 가. 황색 페인트로 표시    나. 적색 페인트로 표시  
 다. 흰색 페인트로 표시    라. 청색 페인트로 표시

52. 다음은 감전재해의 대표적인 발생 형태이다. 틀린 것은?  
 가. 누전상태의 전기기기에 인체가 접촉되는 경우  
 나. 고압전력선에 안전거리 이상 이격한 경우  
 다. 전기기기의 충전부와 대지 사이에 인체가 접촉되는 경우  
 라. 전선이나 전기기기의 노출된 충전부의 양단간에 인체가 접촉되는 경우

53. 유압기기의 작동속도를 높이기 위하여 무엇을 변화시켜야 하는가?  
 가. 유압펌프의 토출유량을 증가시킨다.  
 나. 유압모터의 압력을 높인다.  
 다. 유압펌프의 토출압력을 높인다.  
 라. 유압모터의 크기를 작게 한다.

54. 천연가스의 특징으로 틀린 것은?  
 가. 누출시 공기보다 무겁다.  
 나. 원래 무색, 무취이나 부취제를 첨가한다.  
 다. 천연고무에 대한 용해성은 거의 없다.  
 라. 주성분은 매탄이다.

55. 도로상의 한전 맨홀에 근접하여 굴착작업 시 가장 올바른 것은?  
 가. 맨홀 뚜껑을 경계로 하여 뚜껑이 손상되지 않도록 하고 나머지 임의로 작업한다.  
 나. 교통에 지장이 되므로 주인 및 관련기관이 모르게 야간에 신속히 작업하고 되메운다.  
 다. 한전직원의 입회하에 안전하게 작업한다.  
 라. 접지선이 노출되면 제거한 후 계속 작업한다.

56. 지하구조물이 설치된 지역에 도시가스가 공급되는 곳에서 굴삭기를 이용하여 굴착 공사 중 지면에서 0.3m 깊이에서물체가 발견되었다. 예측할 수 있는 것으로 맞는 것은?  
 가. 도시가스 입상관  
 나. 도시가스 배관을 보호하는 보호관  
 다. 가스 차단장치  
 라. 수취기

57. 운전 중 작동유는 공기 중의 산소와 혼합하여 열화 된다. 이 열화를 촉진 시키는 직접적인 인자에 속하지 않는 것은?  
 가. 열의 영향                        나. 금속의 영향  
 다. 수분의 영향                      라. 유압이 낮을 때 영향

58. 수공구를 취급 시 지켜야 될 안전수칙으로 옳은 것은?  
 가. 줄질 후 헛가루는 입으로 불어낸다.  
 나. 해머 작업 시 손에 장갑을 끼고 한다.  
 다. 사용 전에 충분한 사용법을 숙지하고 익히도록 한다.  
 라. 큰 회전력이 필요한 경우 스페너에 파이프를 끼워서 사용한다.

59. 아크 용접에서 눈을 보호하기 위한 보안경 선택으로 맞는 것은?  
 가. 도수 안경                        나. 방진 안경  
 다. 차광용 안경                      라. 실험실용 안경

60. 안전한 작업을 위해 보안경을 착용하여야 하는 작업은?  
 가. 엔진 오일 보충 및 냉각수 점검 작업  
 나. 제동등 작동 점검 시  
 다. 장비의 하체 점검 작업  
 라. 전기저항 측정 및 배선 점검 작업

1	2	3	4	5	6	7	8	9	10
다	가	라	나	다	가	다	라	가	나
11	12	13	14	15	16	17	18	19	20
다	가	가	라	나	나	가	가	나	가
21	22	23	24	25	26	27	28	29	30
나	다	다	나	라	라	가	라	라	가
31	32	33	34	35	36	37	38	39	40
가	나	다	나	다	나	다	가	나	가
41	42	43	44	45	46	47	48	49	50
라	라	라	가	다	나	다	나	다	다
51	52	53	54	55	56	57	58	59	60
다	나	가	가	다	나	라	다	다	다

[오답 및 오타 문의] ⇒ [건시스템\(gunsys.com\)](http://www.gunsys.com)